

SpeedTouch™716_{v5} (WL)

(Wireless) Residential DSL Gateway with Voice



Installatiehandleiding

Release R5.3.1



SpeedTouch™716_{v5} WL only



SpeedTouch™

716_{v5} (VWL)

Installatiehandleiding

R5.3.1

Copyright

Copyright ©1999-2005 THOMSON. Alle rechten voorbehouden.

Het distribueren en kopiëren van dit document, alsmede het gebruik en bekendmaken van de inhoud is niet toegestaan zonder schriftelijke toestemming van THOMSON. De inhoud van dit document wordt uitsluitend ter informatie verstrekt, kan zonder voorafgaande kennisgeving worden gewijzigd en mag in geen geval worden geïnterpreteerd als een toezegging van THOMSON. THOMSON is niet verantwoordelijk of aansprakelijk voor enige fout of onjuistheid in dit document.

Thomson Telecom Belgium
Prins Boudewijnlaan, 47
B-2650 Edegem
Belgium

www.speedtouch.com

Merken

Volgende merken worden in dit document gebruikt:

- ▶ SpeedTouch™ is een merk van THOMSON.
- ▶ Microsoft, Windows, MS-DOS en Internet Explorer zijn gedeponeerde merken of merken van Microsoft Corporation in de Verenigde Staten en/of andere landen.
- ▶ UNIX is een gedeponeerd merk van UNIX System Laboratories, Incorporated.
- ▶ Apple en Mac OS zijn gedeponeerde merken van Apple Computer, Incorporated, geregistreerd in de Verenigde Staten en andere landen.
- ▶ Adobe, het Adobe-logo en Acrobat Reader zijn merken of gedeponeerde merken van Adobe Systems, Incorporated, geregistreerd in de Verenigde Staten en/of andere landen.
- ▶ Netscape en Netscape Navigator zijn gedeponeerde merken van Netscape Communications Corporation.
- ▶ Ethernet is een merk van Xerox Corporation.
- ▶ "Wi-Fi" en het Wi-Fi logo zijn gedeponeerde merken van de Wi-Fi Alliance. "Wi-Fi CERTIFIED", "Wi-Fi ZONE", "Wi-Fi Alliance", hun respectievelijke logo's en "Wi-Fi Protected Access" zijn merken van de Wi-Fi Alliance.

Desgevallend zijn de overige producten merken of gedeponeerde merken van de respectievelijke eigenaren.

Info Documentatie

Status: v1.0 (mei 2005)

Referentie: E-DOC-CTC-200504290085

Verkorte titel: Installatiehandleiding ST716_{v5} (WL) R5.3.1 (nl)

Inhoudsopgave

Over deze Installatiehandleiding	1
<hr/>	
1 Inleiding tot de SpeedTouch™	3
<hr/>	
2 Basisinstallatie	5
2.1 Installatie van uw SpeedTouch™	6
2.2 Aansluiting van hardware	7
2.3 De SpeedTouch™ installatie-cd.....	9
<hr/>	
3 In een oogwenk toegang tot Internet	11
3.1 SpeedTouch™ Wizard Thuisinstallatie	12
3.1.1 Draadloze instelling.....	18
3.1.2 Installatie van USB-stuurprogramma's	19
3.1.3 Aansluiting meerdere computers.....	21
3.2 Op het web gebaseerde Eenvoudige Configuratie	22
3.3 Testen van uw Internet-verbinding	24
3.4 Basisbeveiliging	25

4	Op het web gebaseerde gebruikersinterface	27
----------	--	-----------

5	Oplossing van problemen met Internet-verbinding	29
5.1	Controle van hardware.....	30
5.2	Diagnostiek lampjes.....	31
5.3	Webdiagnostiek.....	33
5.4	SpeedTouch™ Probleemoplossing installatie-cd	34
5.5	Probleemoplossing draadloze instelling	37
5.6	Probleemoplossing Eenvoudige configuratie.....	38

Over deze Installatiehandleiding

Gebruikte symbolen



Een **opmerking** biedt aanvullende informatie over een onderwerp.



Een **tip** biedt een alternatieve of snellere methode om een actie uit te voeren.



Een **waarschuwing** vertelt u over potentiële problemen of specifiek te nemen voorzorgsmaatregelen.

Terminologie

Over het algemeen zal naar de SpeedTouch™ 716_{v5(i)} en de SpeedTouch™ 716_{v5(i)} WL in deze Installatiehandleiding worden verwezen als SpeedTouch™.

Documentatie en software-updates

THOMSON ontwikkelt voortdurend nieuwe oplossingen, maar werkt daarnaast ook aan de verbetering van zijn bestaande producten.

Voor suggesties met betrekking tot dit document verwijzen wij u naar documentation.speedtouch@thomson.net.

Voor verdere informatie over THOMSON's laatste technologische innovaties, documenten en softwareversies bezoekt u ons op:

www.speedtouch.com

1 Inleiding tot de SpeedTouch™

Inleiding

Zodadelijk krijgt u toegang tot het Internet via uw SpeedTouch™ 716_{v5(i)} (WL) (Wireless) Residential DSL Gateway with Voice.

In deze Installatiehandleiding ziet u hoe u uw SpeedTouch™ instelt en hoe u een computer of lokaal netwerk (LAN) op het Internet aansluit.

Identificatie van uw SpeedTouch™

Het label op de onderkant van uw SpeedTouch™ geeft u informatie over de SpeedTouch™:

- ▶ Productnaam
- ▶ Modelnummer
- ▶ Serienummer



Gelieve het merklabe niet te verwijderen of te bedekken.

Versies

De SpeedTouch™ komt in twee ADSL "smaken":

- ▶ De ADSL POTS versie: De SpeedTouch™ 716_{v5} (WL) wordt aangesloten op een ouderwetse analoge telefoonlijn (Plain Old Telephone Line - POTS).
- ▶ De ADSL ISDN versie: De SpeedTouch™ 716_{v5i} (WL) wordt aangesloten op een ISDN-lijn, zodat woningen met een ISDN-lijn de ADSL-service kunnen gebruiken.

De POTS-versie is geschikt voor ADSL, ADSL2, ADSL2+ en RE-ADSL. De ISDN-versie is geschikt voor ADSL en ADSL2.

U kunt uw versie eenvoudig herkennen aan de productnaam op het identificatielabel aan de onderzijde van uw SpeedTouch™.



Let erop dat u uitsluitend de SpeedTouch™-versie gebruikt die geschikt is voor uw type DSL-service.

Controle bij ontvangst

Indien bepaalde onderdelen ontbreken of beschadigd zijn, verzoeken wij u contact op te nemen met uw lokale distributeur. Uw doos dient het volgende te bevatten:

- ▶ SpeedTouch™ Gateway
- ▶ Gele Ethernet-kabel (RJ-45)
- ▶ Blauwe USB-kabel
- ▶ Grijs DSL-kabel (RJ-11)
- ▶ Voedingsadapter
- ▶ SpeedTouch™ installatie-cd
- ▶ Boekje met veiligheidsinstructies & voorschriften (optioneel)
- ▶ Boekje met handleiding voor snelle installatie
- ▶ Houder (optioneel)
- ▶ Folder met boor- en wandmontage-instructies, schroeven en pluggen (optioneel)
- ▶ DSL-filter(s) (optioneel)
- ▶ SpeedTouch™ draadloze netwerkproduct(en) (optioneel)

SpeedTouch™ installatie-cd

Uw SpeedTouch™ wordt geleverd met installatie-cd.

Indien u de cd in een Microsoft Windows PC of Mac OS X computer steekt, begeleidt een intuïtief cd-menu u door de functies en inhoud van de installatie-cd.

Zie “2.3 De SpeedTouch™ installatie-cd” op pagina 9 voor meer informatie.

Bij andere besturingssystemen biedt een reeks subdirectories u de mogelijkheid eenvoudig te bladeren door de gebruikersdocumentatie, SpeedTouch™ systeemsoftware, servicesjablonen, enzovoort.

2 Basisinstallatie

Voordat u begint

Zorg dat u eerst de veiligheidsinstructies en voorschriften leest. De veiligheidsinstructies zijn te vinden op de installatie-cd en/of kunnen als gedrukt boekje worden geleverd.

ADSL-service

De ADSL-service moet actief zijn op uw telefoon- of ISDN-lijn.

Indien de telefoon en de ADSL-service gelijktijdig beschikbaar zijn via hetzelfde koperpaar, hebt u een centrale splitter of meerdere filters nodig om het ADSL- en het telefoonsignaal van elkaar te scheiden.



Openbare telefoonlijnen zijn elektrisch geladen en kunnen een elektrische schok veroorzaken. Probeer slechts splitter/filters op te zetten die speciaal ontworpen zijn om door onbevoegd personeel te worden geïnstalleerd. Neem voor verdere bijstand contact op met uw serviceprovider.

Computervereisten

Om computer(s) via Ethernet aan te sluiten, dient u ervoor te zorgen dat uw computer is uitgerust met een Ethernet-netwerkaart (NIC).

Om een computer via USB aan te sluiten, hebt u een vrije USB-poort op uw computer of een aangesloten USB-hub nodig.

Voor draadloze netwerken hebt u een draadloze 802.11 b/g compatibele clientadapter nodig voor elke computer die u draadloos wenst aan te sluiten.

Als draadloze clientadapter kunt u:

- ▶ Gebruik maken van een bijgeleverde SpeedTouch™ 110g CardBus.
- ▶ Gebruik maken van een bijgeleverde SpeedTouch™ 120g USB-adapter (met kabel).
- ▶ Een bijgeleverde SpeedTouch™ 121g adapter rechtstreeks in de USB-poort van uw computer steken (zonder kabel).
- ▶ Gebruik maken van elke andere WLAN-client met Wi-Fi certificatie.

2.1 Installatie van uw SpeedTouch™

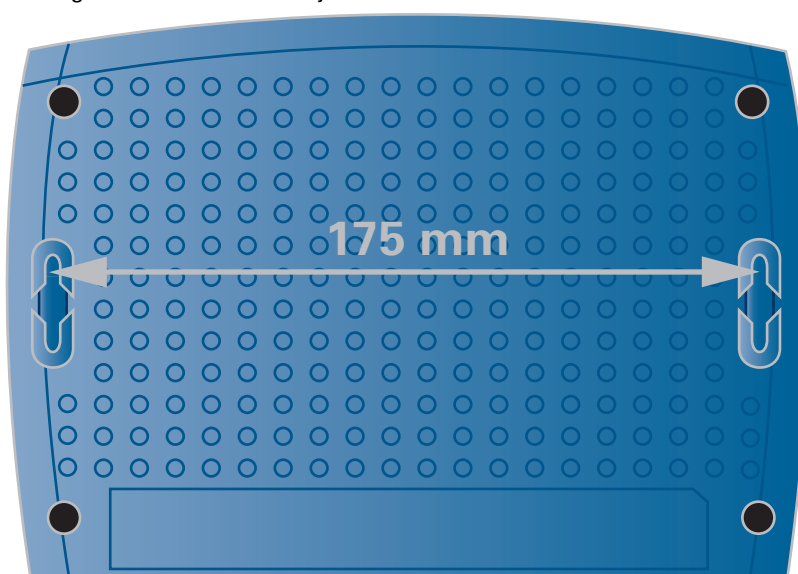
SpeedTouch™ behuizing

De SpeedTouch™ kan tegen een wand worden gemonteerd, rechtop worden neergezet of simpelweg als bureaublad worden geplaatst.

Wandmontage

Om de SpeedTouch™ tegen een wand of ander verticaal oppervlak te monteren:

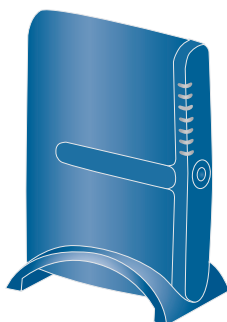
- 1** Boor twee gaten in de wand of het andere verticale oppervlak waar u de SpeedTouch™ wenst te plaatsen. Houd een ruimte van 175 millimeter tussen de twee gaten.
- 2** Bevestig twee schroeven in de gaten. De schroeven dienen vijf millimeter uit het wandoppervlak te steken.
- 3** Bevestig uw SpeedTouch™ tegen de wand met gebruik van de twee montageslots aan de onderzijde.



Als u de SpeedTouch™ op gipsplaat bevestigt, dient u pluggen te gebruiken om de schroeven op hun plaats te houden. Anders zou de spanning van de aan de stekkers in het achterpaneel van de SpeedTouch™ bevestigde kabels de SpeedTouch™ uit de wand kunnen trekken.

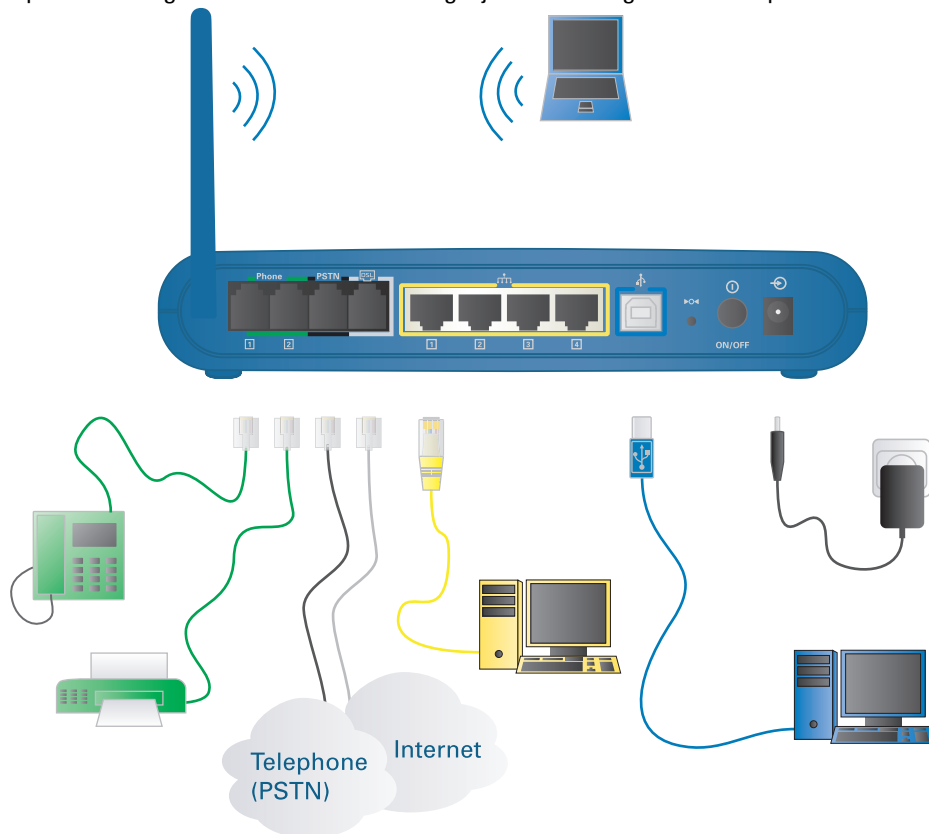
Rechtop

Om de SpeedTouch™ rechtop neer te zetten, gebruikt u de bijgeleverde houder (indien beschikbaar).



2.2 Aansluiting van hardware

Bedrading Op de tekening hieronder ziet u alle mogelijke verbindingen aan de SpeedTouch™..



De op het achterpaneel van uw SpeedTouch™ gedrukte kleurencode helpen u de bijbehorende gekleurde kabels te herkennen.

Ga als volgt te werk:

- 1** Gebruik de grijze DSL-kabel om de DSL-poort van de SpeedTouch™ aan te sluiten op de wandaansluiting van de telefoon of een van de filters.
- 2** Steek de coaxstekker van de voedingsadapter in de SpeedTouch™ '18VAC' poort en het andere uiteinde van de wandaansluiting.
- 3** Tijdens de SpeedTouch™ wizard Thuisinstallatie zult u gevraagd worden om een van de volgende verbindingen te maken:
 - ▶ Sluit de gele RJ-45 Ethernet-kabel aan op de gele Ethernet-poort van uw SpeedTouch™ en het andere uiteinde op de Ethernet-poort van uw computer.
 - ▶ Sluit de blauwe USB-kabel aan op de blauwe USB-poort van uw SpeedTouch™ en het andere uiteinde op de USB-poort van uw computer.
 - ▶ Voor draadloze netwerken steekt u een draadloze kaart of adapter in uw computer.



Als u de SpeedTouch™ wizard Thuisinstallatie uitvoert, zoals beschreven in "3.1 SpeedTouch™ Wizard Thuisinstallatie" op page 12, is het aan te raden met deze aansluitingen te wachten totdat de wizard u hierom vraagt.

VoIP-verbindingen

Met de SpeedTouch™ kunt u via het Internet telefoneren, met gebruik van een traditionele telefoon. Om de VoIP-service te kunnen gebruiken, zal uw provider u een telefoonnummer zoals Uniform Resource Identifier (URI), een gebruikersnaam en een wachtwoord verstrekken. Om een persoon te bellen die niet op het Internet en de VoIP-service is aangesloten, kunt u overschakelen op de gewone telefoonlijn (PSTN).

Voor verdere informatie verwijzen wij u naar de Gebruikershandleiding op de installatie-cd van de SpeedTouch™.

Aanzetten van de SpeedTouch™

Om de SpeedTouch™ aan te zetten, drukt u op de knop op het achterpaneel van de SpeedTouch™.

Tijdens het opstarten zal het lampje op het voorpaneel enkele seconden rood oplichten. Zodra dit lampje volledig groen is, is uw SpeedTouch™ klaar voor gebruik. Na nog een paar seconden zal ook het DSL-lampje groen worden.

Als deze lampjes niet oplichten, verwijzen wij u naar "[Controle van lampjes](#)" op [page 31](#). Een uitgebreid overzicht van de lampjes is te vinden in de SpeedTouch™ Gebruikershandleiding.

Om uw SpeedTouch™ uit te zetten, drukt u op dezelfde knop.

2.3 De SpeedTouch™ installatie-cd

Inleiding

Uw SpeedTouch™ wordt geleverd met installatie-cd.

Indien u de cd in een Microsoft Windows PC of Mac OS X computer steekt, begeleidt een intuïtief cd-menu u door de functies en inhoud van de installatie-cd.



Om de toepassingen op de installatie-cd te kunnen uitvoeren op een MS Windows 2000, een MS Windows XP besturingssysteem of een Mac OS X computer, heeft u beheerdersrechten nodig.

Bij andere besturingssystemen biedt een reeks subdirectories u de mogelijkheid eenvoudig te bladeren door de gebruikersdocumentatie, SpeedTouch™ systeemsoftware, servicesjablonen, enzovoort.

Lancering van de cd op MS Windows op Mac OS X

Om het installatie-cd-menu van de SpeedTouch™ te lanceren:

- 1** Plaats de installatie-cd in het cd-rom of dvd-rom-station van uw computer.

- ▶ Op MS Windows: de cd zou automatisch moeten starten.



Gebeurt dit niet, dan verwijzen wij u naar "De SpeedTouch™ cd-browser wordt niet automatisch geopend:" op page 34.

- ▶ Op Mac OS X: Een venster opent met de inhoud van de cd. Klik twee maal op **Menu**.

- 2** In het venster **Taal kiezen** kiest u de taal van uw keuze en klikt u op **OK**.

- 3** De SpeedTouch™ veiligheidsinstructies en voorschriften worden getoond in uw standaard-webbrowser.



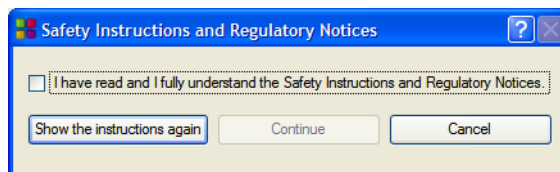
Indien u al eerder op deze computer akkoord ging met de overeenkomst inzake veiligheidsinstructies en voorschriften, zullen de instructies niet opnieuw worden getoond; in plaats hiervan verschijnt dan het cd-menu.

- 4** Lees alle instructies aandachtig door. Zo nodig kunt u in de taalbalk in de rechterbovenhoek van het venster van uw webbrowser een andere taal kiezen om de instructies in te lezen.



Uw SpeedTouch™ product is ontworpen en getest om aan de allerlaatste veiligheidsnormen te voldoen. Om evenwel een veilig gebruik van het product te waarborgen, is het belangrijk dat u de getoonde en/of beschikbare veiligheidsinstructies en voorschriften in het Veiligheids- en Voorschriftenboekje leest en nauwkeurig opvolgt alvorens het SpeedTouch™ product te installeren.

- 5** Nadat u de veiligheidsinstructies en voorschriften hebt gelezen, dient u het browservenster te sluiten om verder te gaan. In het venster met **veiligheidsinstructies en voorschriften** zult u gevraagd worden te bevestigen dat u ze gelezen hebt:



- 6** Selecteer **Ik heb de veiligheidsinstructies en voorschriften gelezen en begrijp ze volledig** en klik op **Verder gaan**.

Vervolgens verschijnt het SpeedTouch™ cd-menu.

SpeedTouch™ cd-menu

Het SpeedTouch™ cd-menu verschijnt automatisch, telkens wanneer u de cd insteekt:



Selecteer:

- ▶ **Installeer mijn SpeedTouch** om de SpeedTouch™ wizard Thuisinstallatie te starten en zo uw SpeedTouch™ en uw netwerk voor te bereiden op een verbinding met Internet.
 - ▶  Zie "3.1 SpeedTouch™ Wizard Thuisinstallatie" on page 12 voor meer informatie.
- ▶ **Onderhoud SpeedTouch** om:
 - ▶ Uw SpeedTouch™ opnieuw te configureren via de wizard Thuisinstallatie.
 - ▶ De softwareversie op uw SpeedTouch™ te upgraden.
 - ▶ Kijk op het Internet voor upgrades van uw SpeedTouch™.
- ▶ **Documentatie en Help** om:
 - ▶ de gebruikersdocumentatie te raadplegen voor uw SpeedTouch™ DSL Gateway
 - ▶ Raadpleeg de gebruikersdocumentatie voor de SpeedTouch™ netwerkproducten.
 - ▶ Zie voor verdere informatie de SpeedTouch™ productportefeuille.
 - ▶ Bezoek de hoofdstukken over on line bijstand op www.speedtouch.com.
 - ▶  Indien u problemen hebt bij het bekijken van de SpeedTouch™ documentatie, verwijzen wij u naar "SpeedTouch™ documentatie kan niet worden ingezien" on page 35.
- ▶ Open een nieuw venster om de inhoud van de installatie-cd te bekijken.

3 In een oogwenk toegang tot Internet

Wat u nodig hebt van uw Internet-aanbieder

De volgende configuratieparameters worden verstrekt door uw ISP:

- ▶ Het model verbindingsservice van uw ISP (bijvoorbeeld PPPoE)
- ▶ VPI/VCI (bijvoorbeeld 8/35)
- ▶ Uw gebruikersnaam en wachtwoord om u te verbinden met het Internet



Optioneel kan uw Internet-aanbieder het serviceprofiel aangeven dat gebruikt moet worden bij de wizard Thuisinstallatie of Eenvoudige Configuratie van SpeedTouch™.

Internet-verbinding instellen

Er zijn verschillende manieren om een Internet-verbinding op uw SpeedTouch™ tot stand te brengen. De beste manier hangt af van uw besturingssysteem.

Als u het volgende besturingssysteem gebruikt	is de beste manier om uw SpeedTouch™ in te stellen
MS Windows (98 SE, Millennium, 2000 of XP)	de wizard Thuisinstallatie, zoals beschreven in "3.1 SpeedTouch™ Wizard Thuisinstallatie" on page 12.
Mac OS X, mits u gebruik maakt van een draadverbinding met uw SpeedTouch™	
Elk ander besturingssysteem (mits een IP-verbinding bestaat)	de Eenvoudige Configuratie, zoals beschreven in "3.2 Op het web gebaseerde Eenvoudige Configuratie" on page 22: Open uw webbrowser, de HTTP-ontvanger op uw SpeedTouch™ doet de rest.
Mac OS X, draadloos aangesloten op uw SpeedTouch™	



Indien u gebruik maakt van MS Windows XP, kunt u tevens de MS Windows XP Internet Gateway Device (IGD) Control Agent voor UPnP gebruiken, zoals beschreven in de SpeedTouch™ Gebruikershandleiding.

3.1 SpeedTouch™ Wizard Thuisinstallatie

Internet-verbinding instellen

Met de hulp van de SpeedTouch™ wizard Thuisinstallatie bent u in een flits op het Internet.

Allereerst zal de wizard proberen uw SpeedTouch™ te detecteren. Na uw computer te hebben aangesloten, zal de wizard uw SpeedTouch™ en – indien nodig – uw computer configureren.

De wizard Thuisinstallatie werd ontworpen voor Microsoft Windows besturingssystemen en Mac OS X - in het laatste geval mits u gebruik maakt van een draadverbinding met uw SpeedTouch™.

Voorwaarden

Controleer of:

- ▶ Uw SpeedTouch™ slechts is aangesloten op een telefoon met DSL en een stopcontact.
- ▶ Uw SpeedTouch™ correct is ingesteld en aangezet.

Start van de wizard Thuisinstallatie

Om de SpeedTouch™ wizard Thuisinstallatie te starten:

- 1** Start u de installatie-cd van uw SpeedTouch™.



Zie “2.3 De SpeedTouch™ installatie-cd” on page 9 voor meer informatie.

- 2** Het SpeedTouch™ cd-menu verschijnt.



Gebeurt dit niet, dan verwijzen wij u naar “De SpeedTouch™ cd-browser wordt niet automatisch geopend:” on page 34.

In het **SpeedTouch™** cd-menu klikt u op **Mijn SpeedTouch instellen** om de SpeedTouch™ wizard Thuisinstallatie te starten.

- 3** Op de **Welkomspagina** klikt u op **Volgende** om verder te gaan.
- 4** Het scherm met de **licentieovereenkomst**verschijnt.

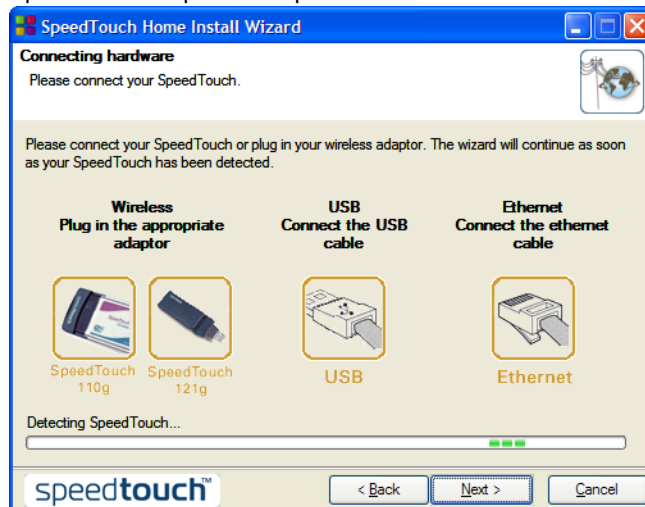
Voordat u kunt verdergaan, moet u de voorwaarden accepteren. Klik op **Ja** als u akkoord gaat.



Als u deze licentieovereenkomst al tijdens een vorige configuratie hebt geaccepteerd, wordt dit venster niet opnieuw weergegeven.

Aansluiting van uw computer

De SpeedTouch™ wizard Thuisinstallatie controleert uw systeem en zal u vragen de SpeedTouch™ op uw computer aan te sluiten.



De volgende stap hangt af van het door u gebruikte type verbinding. Ingeval van:

- ▶ Draadloos: Ga naar “3.1.1 Draadloze instelling” on page 18.
- ▶ USB: Ga naar “3.1.2 Installatie van USB-stuurprogramma’s” on page 19.
- ▶ Ethernet: Nadat u de Ethernet-kabel zowel op uw computer als de SpeedTouch™ hebt aangesloten, gaat u verder met “Configuratie van de SpeedTouch™ (en uw computer)” on page 14.



Als de wizard geen verbinding detecteert, verschijnt er een foutmelding. Zie “De wizard detecteert geen verbinding” on page 34.

Configuratie van de SpeedTouch™ (en uw computer)

Wanneer de hardware met succes is geïnstalleerd en u verbinding met de SpeedTouch™ hebt, zal de wizard verdergaan met de configuratie van uw SpeedTouch™.

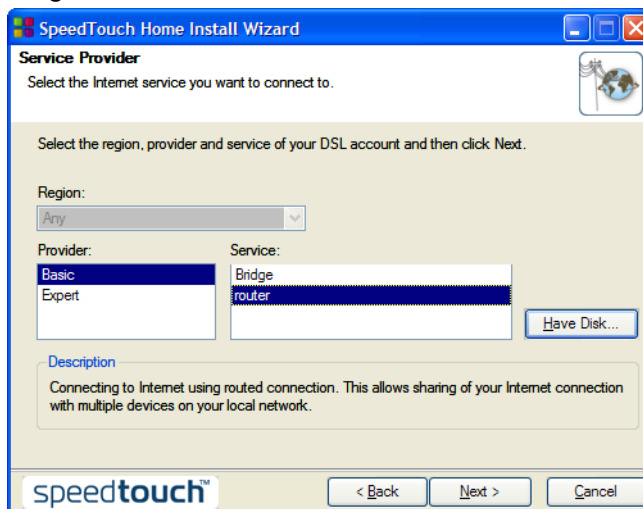
Ga als volgt te werk:

- 1 Desgevraagd voert u de **gebruikersnaam** en het **wachtwoord** van uw SpeedTouch™ beveiligingsinstellingen in en klikt u op **OK**.



De standaardgebruiker is 'Administrator'. Zijn wachtwoord is blanco, wat betekent dat u niets in het veld voor het wachtwoord hoeft in te vullen. Het is evenwel aan te raden een andere gebruikersnaam en een ander wachtwoord te specificeren teneinde uw SpeedTouch™ tijdens de configuratieprocedure tegen externe aanvallen te beschermen (zie "Toegangscontrole" on page 16), of zoals beschreven in "3.4 Basisbeveiliging" on page 25.

- 2 Kies de passende **regio**, **Internet-aanbieder** en **service** voor uw Internet-verbinding, zoals gespecificeerd door uw Internet-aanbieder, en klik op **Volgende**.



als uw Internet-aanbieder een aparte schijf met een aangepast serviceprofiel heeft bijgevoegd, klikt u op **Diskette** om naar de locatie van het bijbehorende service-sjabloonbestand te gaan.



Van hieraf kan de procedure iets verschillen van de onderstaande beschrijving. De informatie die u moet opgeven, is afhankelijk van het geselecteerde serviceprofiel en moet door uw Internet-aanbieder worden verstrekt. Hierna wordt u via diverse vensters verder geleid door de configuratieprocedure voor de SpeedTouch™ en uw computer. Voer de gevraagde informatie in en klik waar gevraagd op **Volgende**.

- 3 Kies de **VPI/VCI** - en zo nodig het **type verbinding** - zoals gespecificeerd door uw Internet-aanbieder en klik op **Volgende**.
- 4 Voer de **gebruikersnaam** en het **wachtwoord** in voor de instellingen van uw Internet-account zoals gespecificeerd door uw Internet-aanbieder, en klik op **Volgende**.

Spraakinstellingen

Om de Internet-telefoonservice in te schakelen, voert u de volgende informatie in, zoals verstrekt door uw Internet-aanbieder:

- ▶ IP-adres/domeinnaam en poortnummer (gewoonlijk 5060) van de SIP-proxyserver van de Internet-aanbieder
- ▶ IP-adres/domeinnaam en poortnummer (gewoonlijk 5060) van de registrator van de Internet-aanbieder

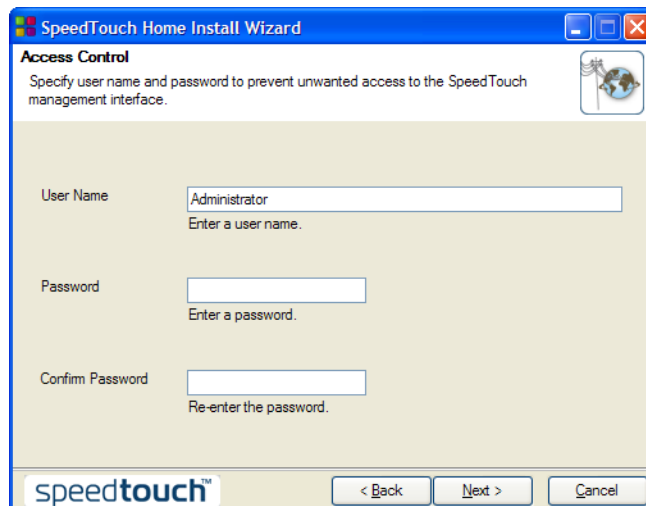
The screenshot shows the 'Voice Connection Settings' window of the SpeedTouch Home Install Wizard. The window title is 'SpeedTouch Home Install Wizard'. Below the title bar, it says 'Voice Connection Settings' and 'Specify the details of your Voice over Internet Connection. All information should be provided by your provider.' There are four input fields: 'Proxy Address' with a warning icon and a hint 'Enter proxy address or name (e.g. proxy.myisp.com)', 'Proxy Port' with the value '5060' and a hint 'Enter proxy UDP port.', 'Registrar Address' with a warning icon and a hint 'Enter registrar address or name (e.g. registrar.myisp.com)', and 'Registrar Port' with the value '5060' and a hint 'Enter registrar UDP port.'. At the bottom, there is a 'speedtouch' logo and three buttons: '< Back', 'Next >', and 'Cancel'.

- ▶ SIP-telefoonnummer of URI, gebruikersnaam en wachtwoord; u kunt dit telefoonnummer toewijzen aan een specifieke telefoonpoort ('poort 1' of 'poort 2') of aan beide poorten ('GEMEENSCHAPPELIJK').

The screenshot shows the 'Voice Account Settings' window of the SpeedTouch Home Install Wizard. The window title is 'SpeedTouch Home Install Wizard'. Below the title bar, it says 'Voice Account Settings' and 'Specify the details of your Voice over Internet Account. All information should be provided by your provider.' There are four input fields: 'Telephone number (URI)' with a warning icon and a hint 'Enter a telephone number.', 'User Name' with a warning icon and a hint 'Enter a user name.', 'Password' with a hint 'Enter a password.', and 'Assign to' with a dropdown menu showing 'COMMON' and a hint 'Select a target port for the provided telephone number.'. At the bottom, there is a 'speedtouch' logo and three buttons: '< Back', 'Next >', and 'Cancel'.

Toegangscontrole

Om uw SpeedTouch™ tegen ongeoorloofde toegang te beschermen, dient u een gebruikersnaam en wachtwoord te verstrekken. Telkens wanneer een gebruiker toegang wenst tot een SpeedTouch™ beheersinterface, wordt de gebruiker gevraagd deze gebruikersnaam en dit wachtwoord te verstrekken alvorens toegang zal worden verleend.



Beveiliging van draadloze netwerken

Om de draadloze verbindingen met uw SpeedTouch™ te beschermen, zet u de schuifknop in de gewenste veiligheidsstand.



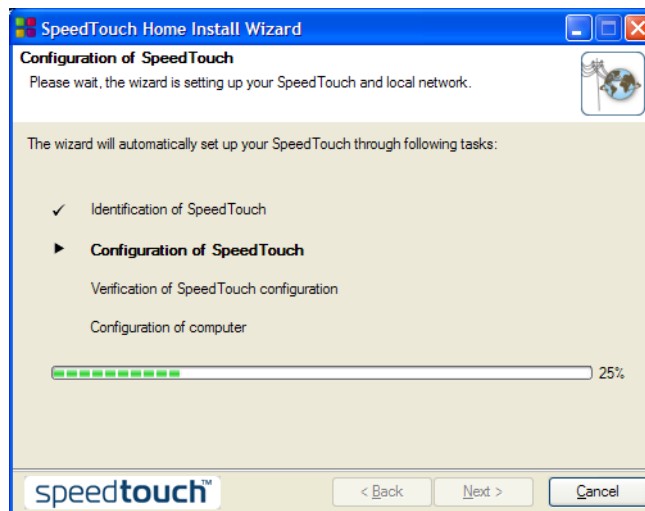
Om het verkeer tussen de SpeedTouch™ en de aangesloten draadloze stations veilig te stellen, zijn de volgende veiligheidsstanden beschikbaar:

- ▶ **Laag**, dat feitelijk betekent dat helemaal geen veiligheidsmaatregelen worden genomen
- ▶ **Medium**, dat betekent dat het verkeer aan de hand van een statische coderingssleutel (WEP) wordt gecodeerd.
- ▶ **Hoog**, dat de hoogst beschikbare veiligheidsstandaard (WPA) biedt voor codering van al het draadloos verkeer.

Zie voor een overzicht van alle SpeedTouch™ draadloze beveiligingsvoorzieningen “Beveiliging van uw draadloze netwerk” on page 26.

Beëindiging van de wizard Thuisinstallatie

- 1 De SpeedTouch™ wizard Thuisinstallatie zal de SpeedTouch™ en uw computer configureren overeenkomstig het serviceprofiel. In het volgende venster kunt u de voortgang van het configureren volgen:



- 2 Klik ten slotte op **Voltooien** om de wizard te sluiten. Na enkele seconden zal het Internet-lampje groen oplichten. Gebeurt dit niet, dan verwijzen wij u naar "5.2 Diagnostiek lampjes" on page 31.
- 3 U word dan automatisch doorgestuurd naar de geïntegreerde SpeedTouch™ pagina's (tenzij u het **http://speedtouch.lan** vakje in het vorige venster hebt aangekruist).



Op deze pagina's kunt u uw firewall, de instellingen van uw draadloze toegangspunt, enzovoort configureren. Verdere informatie vindt u in de SpeedTouch™ Gebruikershandleiding.

U kunt uw Internet-verbinding testen zoals beschreven in "3.3 Testen van uw Internet-verbinding" on page 24.

IP-instellingen

De SpeedTouch™ DHCP-server is standaard ingeschakeld. Daarom wordt de netwerkinterface van de computer die tijdens de wizard Thuisinstallatie wordt gebruikt, zo geconfigureerd dat haar IP-configuratie dynamisch wordt verkregen.



Gelieve voor vaste IP-configuraties de instructies van uw Internet-aanbieder op te volgen.

3.1.1 Draadloze instelling

Draadloze clientadapters

Voor een draadloze verbinding met uw Wi-Fi gecertificeerde SpeedTouch™ hebt u een draadloze 802.11 b/g compatibele clientadapter nodig.

Als draadloze clientadapter kunt u een bijgeleverde SpeedTouch™ 110g CardBus of bijgeleverde SpeedTouch™ 120g USB-adapter (met kabel) gebruiken, ofwel een bijgeleverde SpeedTouch™ 121g adapter rechtstreeks in de USB-poort van uw computer (zonder kabel) of een andere Wi-Fi gecertificeerde WLAN-client steken.



Om hardware op een MS Windows 2000 of MS Windows XP besturingssysteem te kunnen installeren, hebt u beheerdersrechten op uw computer nodig.

Installatie van uw draadloze clientadapter

De wizard Thuisinstallatie zal u vragen de draadloze clientadapter aan te sluiten.

Ga als volgt te werk:

- 1 Sluit de draadloze clientadapter aan. De hardware wordt geïnstalleerd.



Als u een SpeedTouch™ 110g/120g/121g adapter gebruikt, wordt de SpeedTouch™ draadloze clientbeheerder geïnstalleerd, een alternatief voor de Wireless Zero Configuration (WZC) in Windows XP. Als u met Windows XP werkt en liever de WZC gebruikt, verwijzen wij u naar "[Herstel Windows Zero Configuration](#)" op [page 37](#) om opnieuw over te schakelen op WZC.

Met de bijgeleverde SpeedTouch™ 110g/120g/121g adapter wordt de clientbeheerder correct geconfigureerd voor een veilige WLAN-verbinding met de SpeedTouch™. Ook voor een andere WLAN-client op MS Windows XP met Service Pack 2 zal de WLAN-configuratie via de WZC correct verlopen. In alle overige gevallen zult u de clientbeheerder van uw WLAN-client moeten configureren zonder hulp van de wizard.

- 2 Voer uw SpeedTouch™ serienummer in. Deze sleutel met 13 tekens staat afgedrukt op de onderkant van uw SpeedTouch™. Klik vervolgens op **Volgende**.

- 3 In een speciaal venster kunt u de voortgang volgen van de instelling van de draadloze verbinding met uw SpeedTouch™.
- 4 Ga door naar "[Configuratie van de SpeedTouch™ \(en uw computer\)](#)" op [page 14](#).

3.1.2 Installatie van USB-stuurprogramma's

USB-verbinding

Misschien wilt u uw computer met de USB-poort op de SpeedTouch™ aansluiten. Om dit te kunnen doen, moet u het overeenkomstige USB-stuurprogramma installeren.

Ondersteunde besturingssystemen

USB-verbinding op de SpeedTouch™ wordt ondersteund voor de volgende

- ▶ Microsoft-besturingssystemen:
 - ▶ MS Windows 98SE
 - ▶ MS Windows Millennium
 - ▶ MS Windows 2000
 - ▶ MS Windows XP

Misschien hebt u tijdens de installatie de cd-rom met het installatieprogramma van Windows nodig.



De installatieprocedure kan enigszins variëren, afhankelijk van het MS Windows-besturingssysteem dat u gebruikt.

- ▶ Mac-besturingssystemen:
 - ▶ Mac OS X 10.2 (Jaguar)
 - ▶ Mac OS X 10.3 (Panther)

Installatie van Windows USB-stuurprogramma's


De eerste keer dat u de SpeedTouch™ met een USB-interface op uw computer aansluit, wordt u, zodra u de USB-kabel in de computer steekt, gevraagd het USB-stuurprogramma te geven.

U vindt de vereiste USB-stuurprogramma's op de installatie-cd die u zojuist in het cd-rom- of dvd-rom-station van uw computer hebt gestoken. Het installeren wordt via Plug en Play uitgevoerd en zal vrijwel moeiteloos verlopen.

Ga als volgt te werk:

- 1** Sluit de meegeleverde blauwe USB-kabel aan op de USB-poort van de SpeedTouch™ die wordt aangeduid met het USB-logo.



Een USB-logo ziet er als volgt uit: 

- 2** Het andere uiteinde van de USB-kabel sluit u aan op (een van) de USB-poort(en) van uw computer. In de regel wordt de USB-poort van uw computer met hetzelfde USB-symbool aangeduid.



Ook kunt u uw computer op de SpeedTouch™ aansluiten via een USB-hub, mits deze hub over een zelfstandige stroomaansluiting beschikt.

- 3** Windows zal het Thomson USB extern NDIS apparaat automatisch herkennen:

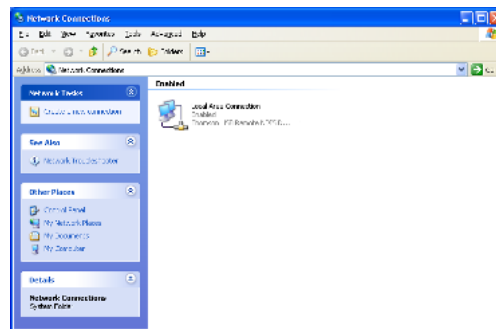


- 4 De wizard Nieuwe hardware gevonden van Windows wordt gestart:
Deze wizard zal u door de installatieprocedure van de USB-stuurprogramma's leiden.
Klik op **Volgende** om door te gaan.
 De wizard Nieuwe hardware gevonden van Windows kan u om toestemming vragen om naar Windows Update te gaan om naar nieuwe software te zoeken. Is dit het geval, dan kiest u **Nee, deze keer niet** en klikt u op **Volgende**.
- 5 Kies **Software automatisch installeren (aanbevolen)** en klik op **Volgende**.
- 6 Het USB-stuurprogramma wordt geïnstalleerd. Na een korte pauze verschijnt een aanvullende dialoog. Klik op **Voltooien** om de wizard te sluiten.
- 7 Ga door naar "Configuratie van de SpeedTouch™ (en uw computer)" on page 14.

Controle van USB-verbinding in Windows

U kunt de USB-netwerkkinterface eenvoudig controleren, bijvoorbeeld in MS Windows XP:

- 1 In de Windows XP taakbalk klikt u op **Start**.
- 2 Kies **(Instellingen >) Controlepaneel > (Netwerk- en Internetverbindingen >) Netwerkverbindingen**.
- 3 De SpeedTouch™ USB-verbinding wordt weergegeven als lokale netwerkkinterface:



Installatie van Mac USB-stuurprogramma's

Het Mac USB-stuurprogramma op de installatie-cd wordt automatisch op uw Mac geïnstalleerd, zonder melding.



Op de installatie-cd bevindt het USB-stuurprogramma zich in **stlInstall.app > Inhoud > MacOS > CDC-stuurprogramma**.

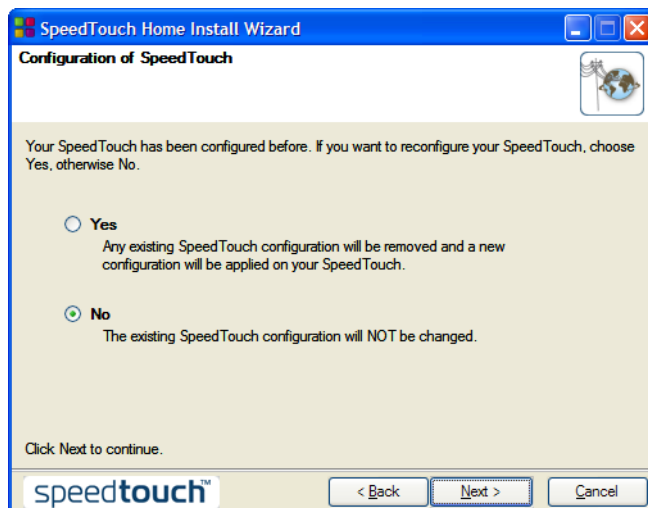
Ga door naar "Configuratie van de SpeedTouch™ (en uw computer)" on page 14.

3.1.3 Aansluiting meerdere computers

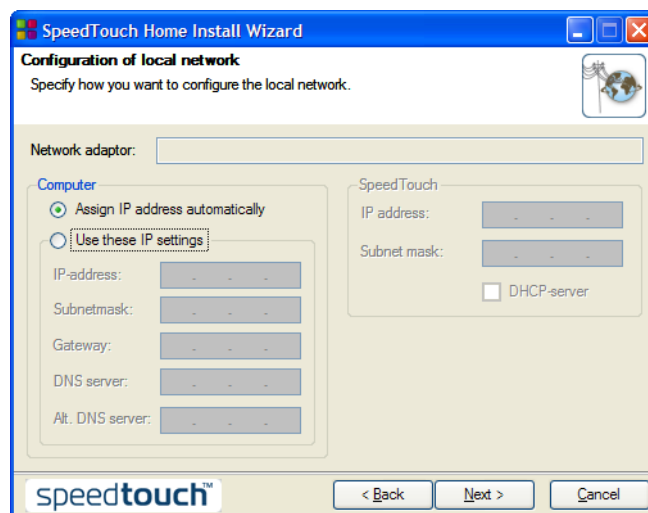
Meerdere gebruikers

Wanneer meerdere computers worden gebruikt met een enkele SpeedTouch™, kunt u de wizard Thuisinstallatie op elke computer afspelen om te verzekeren dat alle computers de juiste TCP/IP-instellingen voor aansluiting op de SpeedTouch™ bevatten.

De wizard Thuisinstallatie detecteert uw SpeedTouch™-apparaat en herkent dat de SpeedTouch™ reeds is geconfigureerd. U krijgt dan de keuze om de SpeedTouch™ opnieuw te configureren of niet.



- 1 Kies **Nee** als u enkel de computer wenst te configureren, en klik op **Volgende**.
- 2 Kies **IP-adres automatisch toewijzen**.



Voor een vaste IP-configuratie gaat u als volgt te werk:

- 1 Kies **Deze IP-instellingen gebruiken**.
 - 2 Voer het IP-adres en subnetmasker van uw computer en uw SpeedTouch™ in. Zorg dat zij in hetzelfde subnet zitten.
- Klik op **Volgende**.
- 3 Klik op **Voltooien** om de wizard te sluiten

3.2 Op het web gebaseerde Eenvoudige Configuratie

Eenvoudige configuratie

Met de hulp van de Eenvoudige Configuratie stelt u uw Internet-verbinding met een paar klikken in.

De Eenvoudige Configuratie is onafhankelijk van het besturingssysteem.

Voorwaarden

Controleer of:

- ▶ Uw SpeedTouch™ correct is ingesteld en aangezet.
- ▶ Uw computer is aangesloten op de SpeedTouch™. Ingeval van een draadloze configuratie moet een draadloze clientadapter op uw computer worden geïnstalleerd en correct worden geconfigureerd voor aansluiting op uw SpeedTouch™.
- ▶ Uw hostcomputer werd geconfigureerd als DHCP-client of geconfigureerd met een geldig vast IP-adres.



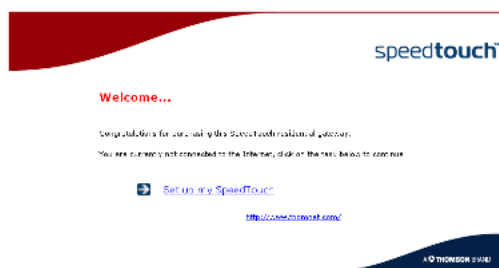
Bij problemen kunt u de hostcomputer een vast IP-adres geven in hetzelfde subnet als uw SpeedTouch™ (als de SpeedTouch™ zijn standaardinstellingen bezit, is dit een adres tussen 192.168.1.1 en 192.168.1.253). Indien u vaste IP-adressen gebruikt, moet de SpeedTouch™ als DNS-server (standaard) zijn geconfigureerd.

- ▶ Uw webbrowser geen proxyserver gebruikt. Zie " Uitschakeling proxyserver" on page 38 voor meer informatie.

HTTP-ontvanger

Ga als volgt te werk:

- 1 Open een webbrowser. Ga naar om het even welke website, bijvoorbeeld <http://www.speedtouch.com>. Zolang nog geen Internet-verbinding tot stand is gebracht, wordt u automatisch doorgestuurd naar de SpeedTouch™ **Welkomstpagina**.



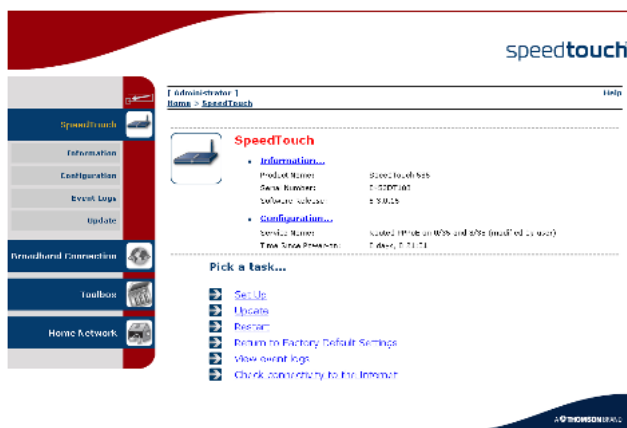
Als u niet automatisch wordt doorgestuurd, gaat u naar " Start van de wizard Eenvoudige Configuratie" on page 23

- 2 Klik op **Mijn SpeedTouch instellen** om de wizard Eenvoudige Configuratie te starten.
- 3 Ga door naar " Instelling van Internet-verbinding" on page 23.

Start van de wizard Eenvoudige Configuratie

Het is ook altijd mogelijk om de wizard Eenvoudige Configuratie te starten vanuit de geïntegreerde webpagina's. Ga als volgt te werk:

- 1 Ga naar de SpeedTouch™ pagina's op <http://speedtouch.lan> of op zijn IP-adres; het standaardadres is **192.168.1.254**.
- 2 Klik in het menu **SpeedTouch**.



- 3 Klik in de **Kies een taak...** lijst op **Instellen**.

Instelling van Internet- verbinding

In de wizard Eenvoudige Configuratie:

- 1 Klik op **Volgende** om door te gaan. Indien u om enige reden de wizard wilt afbreken, klikt u op **Annuleren**.
- 2 Kies de door uw Internet-aanbieder verstrekte **Service** (Router of Bridge); klik hierna op **Volgende**.
- 3 Kies de passende **VPI/VCI** - en indien nodig het **type verbinding** (PPPoE of PPPoA) - dat u van uw Internet-aanbieder hebt ontvangen; klik vervolgens op **Volgende**.
- 4 Voor een Routerservice, vult u de instellingen van uw Internet-account (**PPP-gebruikersnaam** en **wachtwoord**) in die u van uw Internet-aanbieder hebt ontvangen. Klik op **Volgende**.
- 5 Vul de SpeedTouch™ **gebruikersnaam** en het **wachtwoord** in..



De standaardgebruiker is 'Administrator'. Zijn wachtwoord is blanco, wat betekent dat u niets in het veld voor het wachtwoord hoeft in te vullen. Het is evenwel aan te raden een andere gebruikersnaam en een ander wachtwoord voor de beheerder te specificeren teneinde uw SpeedTouch™ tegen externe aanvallen te beschermen, zoals beschreven in "3.4 Basisbeveiliging" op page 25.

- 6 Op het volgende scherm kunt u uw instellingen herzien alvorens de configuratie van uw SpeedTouch™ te starten. Als iets ontbreekt of onjuist is, klikt u op **Terug**. Om de instellingen te bevestigen, klikt u op **Volgende**.
- 7 Wacht tot de configuratie gereed is, en klik vervolgens op **Voltooien**. Na een korte pauze keert u automatisch terug naar de **Welkomspagina**. Klik op de onderste link om naar de SpeedTouch™ pagina's te gaan of kies **Deze pagina niet weergeven** om via uw homepage op het Internet te gaan.

3.3 Testen van uw Internet-verbinding









Verbindingscontrole

Nadat u de Internet-verbinding tot stand hebt gebracht, is er een eenvoudige manier om te controleren of uw configuratie in orde is.

- 1** Ga naar de SpeedTouch™ homepage (<http://speedtouch.lan> of 192.168.1.254).
- 2** Links in het venster kiest u **SpeedTouch**.
- 3** In de **Kies een taak...** lijst, klikt u op **Verbinding met het Internet controleren**.
- 4** Kies een **Te controleren Internetservice**.
- 5** Klik op **Verbinding controleren**.
- 6** Indien de test succesvol is, ontvangt u een lijst met groene markeringstekens zoals in het voorbeeld hieronder:

Internet Service to Check:

• Test Results

	DSL
	ATM
	Ethernet
	PPP
	IP
	Internet
	Connectivity to Gateway (101.101.101.1)
	Connectivity to DNS Server 1 (10.50.2.20)

Bij problemen verwijzen wij u naar “5.3 Webdiagnostiek” on page 33.

3.4 Basisbeveiliging

Standaardgebruikers-
naam en -wachtwoord

De SpeedTouch™ komt met een standaardgebruiker; diens gebruikersnaam is 'Administrator' en het standaardwachtwoord is blanco.

Wijziging van uw
wachtwoord

Om veiligheidsredenen wordt u aangeraden een wachtwoord te creëren om toegang tot de SpeedTouch™ te krijgen.

- 1** Ga naar de SpeedTouch™ homepage (<http://speedtouch.lan> of 192.168.1.254).
- 2** Kies links in het venster **Toolbox > Gebruikersbeheer**.
- 3** Klik in de **Kies een taak...** lijst op **Mijn wachtwoord wijzigen**.
- 4** Voer een nieuw wachtwoord in en bevestig.



Vergeet deze login-informatie niet. Mocht u haar vergeten, dan bent u verplicht de SpeedTouch™ opnieuw in zijn standaardconfiguratie te zetten.

Standaard
beveiligingsinstellingen
voor draadloze
communicatie


Ook zijn er voor draadloze verbindingen met uw SpeedTouch™ standaard geen beveiligingsinstellingen, dus de SpeedTouch™ is in eerste instantie toegankelijk voor alle draadloze apparaten:

- ▶ De toegangscontrolelijst (ACL) is open en leeg; nieuwe stations krijgen automatisch toestemming voor toegang tot de SpeedTouch™.
- ▶ De netwerknnaam (SSID) wordt meegedeeld.
- ▶ Het beveiligingsniveau wordt aanvankelijk ingesteld op Laag (dit betekent dat geen codering nodig is).

U wordt aangeraden deze SpeedTouch™ instellingen voor draadloze toegangspunten te wijzigen, hetzij automatisch via de SpeedTouch™ wizard Thuisinstallatie, hetzij handmatig zoals beschreven in de SpeedTouch™ Gebruikershandleiding.

Beveiliging van uw draadloze netwerk

Om uw draadloze netwerk te beveiligen kunt u:

- 1** toegang toestaan of weigeren op basis van het MAC-adres van de draadloze client(s). Bekende MAC-adressen worden bewaard in de toegangscontrolelijst (ACL). Indien de SpeedTouch™ is geconfigureerd om nieuwe stations toe te staan middels registratie, zullen onbekende computers zich eerst moeten registreren alvorens verbinding te kunnen maken.
 Voor de ACL hebt u de volgende opties: Nieuwe stations zijn:
 - ▶ **Toegestaan (automatisch):** Alle nieuwe stations krijgen toegang tot de SpeedTouch™.
 - ▶ **Toegestaan (middels registratie):** Slechts stations die volgens de ACL toestemming hebben, krijgen toegang. U kunt nieuwe stations toevoegen via de Toewijzing / Registratie toets.
 - ▶ **Niet toegestaan:** Slechts stations die volgens de ACL toestemming hebben, krijgen toegang.
- 2** Zet de mededeling van de naam van het draadloze netwerk (SSID) uit. Nieuwe draadloze clients die naar beschikbare netwerken scannen zien uw netwerk niet in hun lijst verschijnen.
- 3** Codeer de gegevens die over het draadloze netwerk worden verzonden. U hebt de keuze uit verschillende coderingsmethoden of beveiligingsniveaus:
 - ▶ **Hoog:** Codering via een Wi-Fi Protected Access Pre-Shared Key (WPA-PSK), de hoogst beschikbare vorm van beveiliging, maar deze kan slechts worden gebruikt als uw draadloze client en clientmanager haar ondersteunen
 - ▶ **Medium:** Wired-Equivalent Privacy-codering (WEP)
 - ▶ **Laag:** geen codering, geen beveiliging

Voor verdere informatie verwijzen wij u naar de SpeedTouch™ Gebruikershandleiding.

4 Op het web gebaseerde gebruikersinterface

Geïntegreerde pagina's

De SpeedTouch™ komt met geïntegreerde webpagina's, die een interface vormen tot de software op het apparaat. Hiermee kan de SpeedTouch™ eenvoudig via uw webbrowser worden ingesteld en beheerd vanaf elke PC die is aangesloten op de SpeedTouch™.

Toegang

Ga als volgt te werk om toegang te krijgen tot de pagina's :

- 1** Open uw webbrowser.



De aanbevolen schermresolutie is 1024 bij 768 pixels.

- 2** In de adresbalk tikt u <http://speedtouch.lan> of uw SpeedTouch™'s IP-adres, dat standaard 192.168.1.254 is, en vervolgens drukt u op Invoeren.

- 3** Voer uw SpeedTouch™ gebruikersnaam en wachtwoord in.



De standaard gebruikersnaam is Administrator en het standaard wachtwoord is blanco.

- 4** De SpeedTouch™ homepage verschijnt in het venster van uw browser. Van hier hebt u – afhankelijk van de rechten van uw account – toegang tot de overige pagina's.

Taken

Onder andere kunt u:

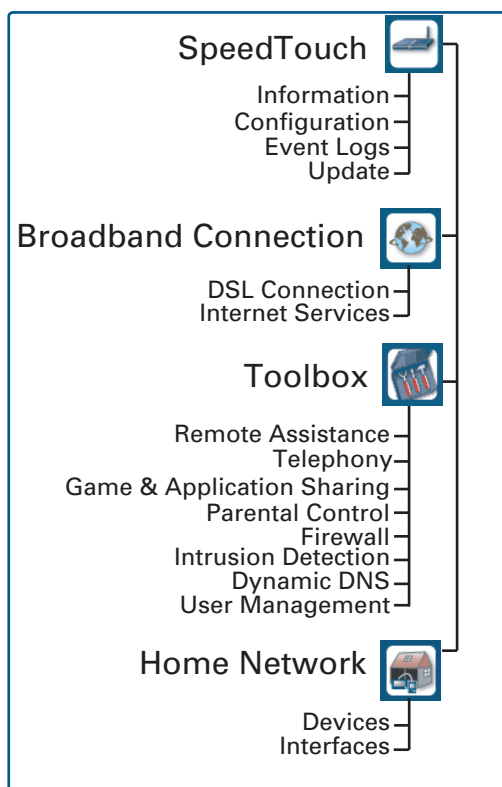
- ▶ De huidige instellingen en status van de SpeedTouch™ bekijken.
- ▶ De SpeedTouch™ configureren voor aansluiting op uw Internet-aanbieder met de opgegeven instellingen.
- ▶ De firewall van de SpeedTouch™ instellen om met specifieke toepassingen te werken.
- ▶ Beveiligingsvoorzieningen instellen.
- ▶ Externe toegang voor beheer op afstand inschakelen.
- ▶ Een reservekopie maken van uw configuratie-instellingen;
- ▶ De standaardinstellingen van de SpeedTouch™ opnieuw instellen.
- ▶ De firmware van de SpeedTouch™ vernieuwen.

Gebruik van de webpagina's

Wanneer u veranderingen in de SpeedTouch™ configuratie aanbrengt via de webpagina's, wordt de configuratie automatisch opgeslagen wanneer u op de **Toepassen** toets klikt.

Voor verdere informatie over de geïntegreerde pagina's gaat u naar de **Help** link rechtsboven in de melding- en navigatieruimte of kijkt u in de gebruikershandleiding van de SpeedTouch™.

Sitekaart De volgende sitekaart biedt u een overzicht van de belangrijkste pagina's:



5 Oplossing van problemen met Internet-verbinding

Wat dient u te controleren

De eerste dingen die u dient te controleren als u geen toegang tot het Internet krijgt, zijn:

- ▶ Voeding
- ▶ Hardwareverbindingen
- ▶ Lampjes

Als de suggesties in dit hoofdstuk het probleem met de Internet-verbinding niet oplossen, verzoeken wij u contact op te nemen met uw Internet-aanbieder.

Voor alle andere problemen (draadloze verbinding, beveiliging, beheer,.....) verwijzen wij u naar de SpeedTouch™ Gebruikershandleiding.

5.1 Controle van hardware

Controleer de bedrading

Sluit alle vereiste kabels naar behoren aan. Zie erop toe dat de kabels tussen uw SpeedTouch™, computers en telefoonstekker stevig zijn aangesloten. Losse aansluitingen kunnen uw Internet-verbinding beïnvloeden.

Beschadigde kabels kunnen uw Internet-verbinding storen. Controleer de kabels op beschadigingen en losse verbindingen aan het eind van de kabel. Vervang eventuele beschadigde kabels.

Test de telefoonlijn

Om de mogelijkheid van fouten met de telefoonlijn uit te schakelen, controleert u de beltoon door een telefoon op de hoofdstekkerdoos aan te sluiten.

Indien u ADSL gebruikt, controleert u of een splitter is geïnstalleerd of dat de microfilters correct zijn geplaatst.

Als er geen beltoon is, neemt u contact op met uw telefoonbedrijf.

Start uw computer opnieuw op

Verlies van Internet of netwerkverbinding kan worden veroorzaakt door de computer. Vaak kan een herstart het probleem wegnemen.

Zet voeding van de SpeedTouch™ uit en weer aan

Om uw SpeedTouch™ opnieuw te starten, zet u gewoon uw SpeedTouch™ uit. Wacht vijf seconden en zet hem weer aan.

5.2 Diagnostiek lampjes

Controle van lampjes

Na de Internet-verbinding tot stand te hebben gebracht, moeten ten minste de volgende lampjes volledig groen branden: Voeding, DSL, Internet.

Status van lampje	Mogelijke oplossingen
Er branden of knipperen geen lampjes	<ul style="list-style-type: none"> ▶ Controleer of de SpeedTouch™ is aangesloten op een stopcontact. ▶ Controleer of u de juiste netvoeding voor uw SpeedTouch™-apparaat gebruikt, d.i. een 18VAC voedingsadapter, zoals degene die werd meegeleverd. ▶ Controleer of de SpeedTouch™ is ingeschakeld. ▶ Trek de SpeedTouch™ stekker eruit, start uw computer opnieuw en steek de SpeedTouch™ stekker er weer in.
DSL-lampje knippert groen of helemaal geen DSL-lampje	<p>Uw service kan niet synchroniseren.</p> <ul style="list-style-type: none"> ▶ Vergewis u ervan dat de SpeedTouch™ is aangesloten op de telefoonlijn met ingeschakelde DSL-functie. ▶ Vergewis u ervan dat de microfilters correct zijn geplaatst (zo niet, dan is er een grote kans dat uw gewone telefoonservice slecht functioneert). ▶ Vergewis u ervan dat u de juiste netvoeding gebruikt (18VAC). ▶ Controleer of de juiste SpeedTouch™-versie wordt gebruikt voor uw DSL-service (ISDN/POTS). ▶ Indien uw verbinding eerst wel goed werkte, dient u uw Internet-aanbieder te bellen om te controleren of er black-outs zijn.
Geen Ethernet-lampje	<p>Geen Ethernet-verbinding:</p> <ul style="list-style-type: none"> ▶ Controleer of de Ethernet-kabels stevig zijn aangesloten op de 10/100BaseT poort. ▶ Controleer of u het juiste type kabel voor uw Ethernet-apparatuur gebruikt. ▶ Controleer of het Ethernet-NIC-stuurprogramma correct op uw computer is geïnstalleerd en ingeschakeld. Energiebesparende opties voor de Ethernet NIC schakelt u bij voorkeur uit.

Status van lampje	Mogelijke oplossingen
WLAN-lampje knippert of gaat helemaal niet aan	<ul style="list-style-type: none"> ▶ Het WLAN-lampje knippert als er draadloze LAN-activiteit is en kan verschillende kleuren hebben: <ul style="list-style-type: none"> ▶ Groen: Het draadloze toegangspunt van de SpeedTouch™ functioneert in de hoogste veiligheidsstand (WPA). Controleer of u dezelfde WPA-codering op de WLAN-client gebruikt. ▶ Oranje: Het draadloze toegangspunt van de SpeedTouch™ functioneert in de middelste veiligheidsstand (WEP). Controleer of u dezelfde WEP-codering op de WLAN-client gebruikt. ▶ Rood: Het draadloze toegangspunt van de SpeedTouch™ gebruikt geen beveiliging. ▶ Het WLAN-lampje brandt niet als het draadloze toegangspunt van de SpeedTouch™ is uitgeschakeld. Voor draadloze netwerken dient u zich ervan te vergewissen dat de WLAN is ingeschakeld op de SpeedTouch™: <ol style="list-style-type: none"> 1 Ga naar de webpagina's van de SpeedTouch™. 2 Kies in het menu netwerk > Interfaces. 3 Klik op de WLAN. 4 Klik op Configuratie. 5 Kies Interface ingeschakeld.
Rood Internet-lampje of helemaal geen Internet-lampje	<ul style="list-style-type: none"> ▶ Er trad een verificatiefout op. Dit presenteert zich gewoonlijk in de vorm van een foutmelding aangaande een onjuist wachtwoord. <ul style="list-style-type: none"> ▶ Controleer of uw gebruikersnaam correct is. Bij ADSL-verbindingen ziet de gebruikersnaam er gewoonlijk uit als gebruikersnaam@ISP. ▶ Controleer of u uw wachtwoord correct hebt ingevoerd. Het wachtwoord houdt rekening met grote en kleine letters. <p>Als u nog altijd foutmeldingen over uw wachtwoord krijgt, neemt u contact op met uw Internet-aanbieder.</p> ▶ U hebt het verkeerde serviceprofiel geselecteerd. Herstart de instelling van uw SpeedTouch™ en vergewis u ervan dat u hierbij het juiste serviceprofiel selecteert.

Een uitgebreid overzicht van de lampjes is te vinden in de SpeedTouch™ Gebruikershandleiding.





5.3 Webdiagnostiek

Verbindingscontrole

Hoe u een simpele verbindingscontrole verricht op de webpagina's, wordt beschreven in "3.3 Testen van uw Internet-verbinding" op page 24.

Indien de test succesvol is, ontvangt u in de testresultaten een lijst met groene markeringstekens:

Anders kunt u via een rood kruisje een diagnose van het probleem uitvoeren.

Testresultaat	Uitleg
 DSL	Uw DSL-lijn is niet gesynchroniseerd. <ul style="list-style-type: none"> ▶ Controleer of uw telefoonlijn correct op uw SpeedTouch™ is aangesloten. ▶ Controleer het DSL-lampje, zoals beschreven in "Controle van lampjes" op page 31.
 ATM	Geen ATM-activiteit op uw DSL-lijn gedetecteerd.
 Ethernet	Geen Ethernet-activiteit. Indien u bent aangesloten via een ander protocol dan PPPoE, is deze controle niet van toepassing; het resultaat zal dan altijd zijn 'Geen Ethernet-activiteit'.
 PPP	<ul style="list-style-type: none"> ▶ Verificatie is mislukt: controleer uw gebruikersnaam en wachtwoord. De gebruikersnaam ziet er in de meeste gevallen uit als gebruikersnaam@ISP. ▶ Uw verbinding is verbroken. ▶ Kon de verbinding niet tot stand brengen.
Geen IP	Er is geen IP-adres of geen DNS-server geconfigureerd. Tijdens de afstemming van het IP-adres deed er zich een IPCP-fout of DHCP-fout voor.
Geen Internet	Deze test stuurt 1 ping naar elk adres uit een geconfigureerde lijst met IP-adressen. De test is een succes wanneer alle adressen kunnen worden bereikt. Als uw primaire en secundaire DNS op de lijst staan, volstaat het om 1 van beiden te bereiken.
Geen DNS	Als deze stap mislukt, zou dit kunnen komen omdat er een probleem is met de door uw Internet-aanbieder geleverde DNS-service.

5.4 SpeedTouch™ Probleemoplossing installatie-cd

De SpeedTouch™ cd-browser wordt niet automatisch geopend:

In MS Windows:

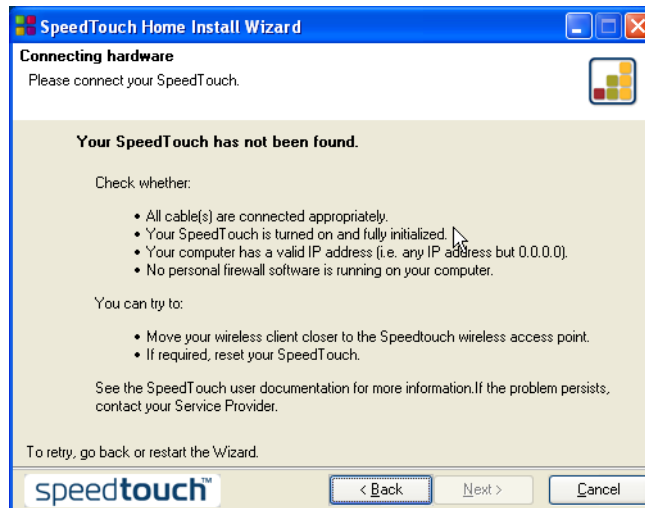
- 1 In de Windows-taakbalk klikt u op **Start**.
- 2 Kies **Uitvoeren...**
- 3 In het **Openen** veld voert u het volgende pad in: **D:\menu.exe**, waarbij D de stationsletter van uw cd-rom-station aanduidt.

In Mac OS X:

- 1 Op uw bureaublad klikt u twee maal op het cd-pictogram.
- 2 Klik twee maal op **Instellen**.

De wizard detecteert geen verbinding

Indien de wizard Thuisinstallatie geen verbinding met uw SpeedTouch™ detecteert, verschijnt er een foutmelding.



In dit geval moet u controleren of:

- ▶ De SpeedTouch™ is ingeschakeld en volledig is geïnitieerd;
- ▶ Uw computer een geldig IP-adres heeft (dat wil zeggen, niet 0.0.0.0);

In MS Windows:

- 1 In de taakbalk klikt u op **Start**.
- 2 Kies **Uitvoeren...**
- 3 Typ **cmd** in het **Openen** veld.
- 4 Klik op **OK**. Er verschijnt een zwart venster met een flinterende cursor.
- 5 Typ **ipconfig /all** en druk op Enter.



In MS Windows 98 of MS Windows Millennium typt u **winiipcfg** en drukt u op Enter.

- 6 Uw IP-adres wordt weergegeven.

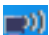
In Mac OS X:

1 Ga naar **Dock > Systeemvoorkeuren**.

2 Klik op **Netwerk**.

3 Op het **TCP/IP** tabblad wordt uw IP-adres weergegeven.

- ▶ Er is geen firewall of router tussen uw computer en de SpeedTouch™ geplaatst;
- ▶ Er wordt geen persoonlijk firewallprogramma op uw computer uitgevoerd;
- ▶ Uw computer is correct op de SpeedTouch™ aangesloten. U dient dus te controleren of de WLAN-client correct aan de SpeedTouch™ is gekoppeld:

1 In de meldingruimte van Windows XP klikt u op het pictogram Draadloze netwerkverbinding .



Als u niet bent aangesloten bevat dit pictogram een rood kruis:



2 Controleer of het weergegeven netwerk uw SpeedTouch™ netwerknaam (SSID) draagt.

Om het zoeken naar uw SpeedTouch™ te herhalen, klikt u op **Terug** of start u de wizard opnieuw. Zodra de wizard uw SpeedTouch™ vindt, kunt u doorgaan met "Configuratie van de SpeedTouch™ (en uw computer)" on page 14.

De SpeedTouch™ antwoordt niet

Als na uitvoering van de SpeedTouch™ wizard Thuisinstallatie het in te vullen venster niet verschijnt. In plaats hiervan krijgt u een bericht: de SpeedTouch™ antwoordt niet.

Er zijn twee mogelijkheden:

- ▶ Dit zou het gevolg kunnen zijn van de herconfiguratie van de IP-instellingen van de SpeedTouch™ of de instellingen van het draadloze toegangspunt. In dit geval wordt het laatste venster van de wizard Thuisinstallatie niet weergegeven. Uw SpeedTouch™ is evenwel correct ingesteld en u kunt op het Internet surfen.
- ▶ Als u de de IP-instellingen van de SpeedTouch™ of de instellingen van het draadloze toegangspunt niet opnieuw hebt geconfigureerd, start u de wizard opnieuw.

Als de instelling via een draadloze verbinding mislukt, probeert u – zo mogelijk - uw SpeedTouch™ via een draadverbinding in te stellen.

Als het probleem aanhoudt, moet u de instructies van de Internet-aanbieder raadplegen voor meer informatie.

SpeedTouch™ documentatie kan niet worden ingezien

Om de SpeedTouch™ documentatiepagina's op de installatie-cd te kunnen bekijken, dient Javascript in uw webbrowser te zijn ingeschakeld. Zie voor verdere informatie het help-bestand van uw webbrowser.


Voor het toestaan van actieve inhoud op een MS Windows XP systeem verwijzen wij u naar "Actieve inhoud in Internet Explorer" on page 36.

Actieve inhoud in Internet Explorer

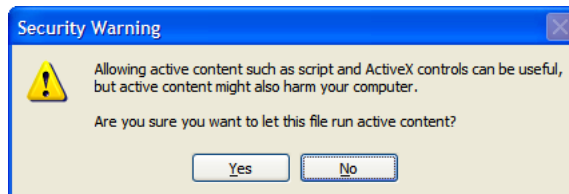
Wanneer u documentatiepagina's opent vanaf de installatie-cd, is het mogelijk dat u een waarschuwing krijgt, bijvoorbeeld wanneer de pagina's in Internet Explorer worden geopend en u MS Windows XP met Service Pack 2 gebruikt.

Om de documentatie te kunnen bekijken, gaat u als volgt te werk:

- 1 In Internet Explorer verschijnt het volgende bericht in de Informatiebalk:

 To help protect your security, Internet Explorer has restricted this file from showing active content that could access your computer. Click here for options...

- 2 Klik op de Informatiebalk (met de waarschuwing).
- 3 Kies **Geblokkeerde inhoud toestaan**.
- 4 Er verschijnt een veiligheidswaarschuwing:



- 5 Klik op **Ja**.

Nu kunt u de SpeedTouch™ documentatiepagina's bekijken of afdrukken.



Deze waarschuwing verschijnt telkens wanneer u de documentatie raadpleegt. Als u niet wilt dat dit bericht in de toekomst wordt getoond, moet u toestaan dat cd-roms actieve inhoud op uw computer uitvoeren:

- 1 Kies in het Internet Explorer menu **Programma's > Internetopties**.
- 2 Kies onder **Beveiliging** select **Actieve inhoud van cd-roms mag worden uitgevoerd op mijn computer**.

5.5 Probleemoplossing draadloze instelling

Herstel Windows Zero Configuration

Wanneer u een SpeedTouch™ 110g/120g/121g installeert, wordt de SpeedTouch™ clientbeheerder geïnstalleerd. De SpeedTouch™ clientbeheerder is een alternatief voor de Windows Zero Configuration (WZC) in Windows XP. In veel gevallen zal de SpeedTouch™ clientbeheerder de WZC uitschakelen.



U hebt beheerdersrechten op uw computer nodig om de WZC-service te herstellen.

Zie voor informatie over het starten van de WZC-service de Microsoft Kennisbank op <http://support.microsoft.com>.

Verwijdering van de SpeedTouch™ draadloze clientbeheerder

Telkens wanneer u opnieuw verbinding maakt met een WLAN, zal de SpeedTouch™ draadloze clientbeheerder starten, waardoor de WZC weer onbeschikbaar wordt.

Daarom is het misschien beter de SpeedTouch™ draadloze clientbeheerder te verwijderen.

Ga als volgt te werk:

- 1** In de Windows XP taakbalk klikt u op **Start**.
- 2** Kies **(Alle) Programma's > SpeedTouch 110g/120g/121g controle draadloze verbinding > SpeedTouch 110g/120g/121g controle draadloze verbinding verwijderen**.
- 3** De wizard Verwijdering begint te lopen. Klik op **OK** om te bevestigen dat u het geïnstalleerde object wenst te verwijderen.
- 4** De Install Shield Wizard verschijnt en meldt u dat de SpeedTouch ST110g/120g/121g controle met succes is verwijderd. Klik op **Voltooien** om de wizard te sluiten.
- 5** Na verwijdering van de SpeedTouch™ draadloze clientbeheerder kunt u de WZC herstellen.

5.6 Probleemoplossing Eenvoudige configuratie

Vereisten

Alvorens de Eenvoudige configuratie uit te voeren op de geïntegreerde SpeedTouch™ pagina's, controleert u het volgende:

- ▶ De vereiste verbindingen zijn tot stand gebracht.
- ▶ De SpeedTouch™ staat aan.
- ▶ Uw hostcomputer werd geconfigureerd als DHCP-client of geconfigureerd met een geldig vast IP-adres.



Bij problemen kunt u de hostcomputer een vast IP-adres geven in hetzelfde subnet als uw SpeedTouch™ (als de SpeedTouch™ nog zijn standaardinstellingen bezit, is dit een adres tussen 192.168.1.1 en 192.168.1.253).

Indien u vaste IP-adressen gebruikt, moet de SpeedTouch™ als DNS-server (standaard) zijn geconfigureerd.

Ondersteunde webbrowsers

Uw webbrowser moet Javascript kunnen uitvoeren. De volgende browsers worden ondersteund:

- ▶ Internet Explorer (5.0 en later)
- ▶ Netscape Navigator (4.7 en later)
- ▶ Mozilla Firefox (1.2 en later)
- ▶ Opera (5 en later)
- ▶ Safari (1,0 en later)
- ▶ Konqueror (2.2 en later)

Uitschakeling proxyserver

De Eenvoudige configuratie werkt slechts indien de proxyserver is uitgeschakeld of wordt genegeerd voor lokale adressen. Zie voor verdere informatie het help-bestand van uw webbrowser.

Om een proxyserver in Internet Explorer uit te schakelen:

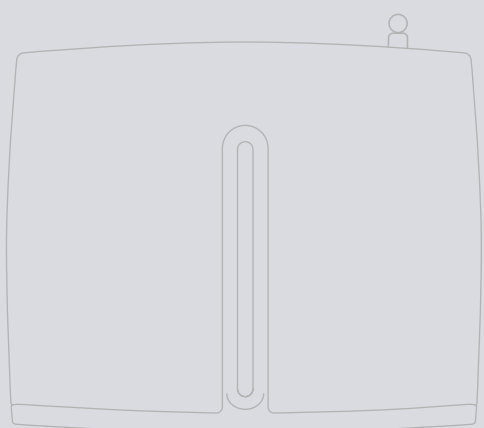
- 1** Kies in het Internet Explorer menu **Programma's > Internetopties**.
- 2** Kies het tabblad **Verbindingen**.
- 3** Klik op **Lan-instellingen...**
- 4** Het vinkje bij de vakjes **Proxyserver gebruiken** en **Automatisch configuratiescript gebruiken** verwijderen.



U wordt aangeraden eerst alle andere netwerkverbindingen op uw computer uit te schakelen, behalve degene met uw SpeedTouch™.

Om een netwerkverbinding uit te schakelen:

- 1** In de Windows XP taakbalk klikt u op **Start**.
- 2** Kies **(Alle) Programma's > Controlepaneel > (Netwerk- en Internet-verbindingen >) Netwerkverbindingen**.
- 3** Klik met de rechterknop van de muis op het pictogram Netwerkinterface dat u wilt uitschakelen en kies **Uitschakelen**.



Wenst u meer Help-informatie?

Meer on line Help vindt u op www.speedtouch.com.