



jv16 PowerTools 2010

Het Complete Handboek

Oorspronkelijke titel: The Complete Handbook of jv16 PowerTools 2010.

Vertaling uit het Engels door **Jacques Deseure** (alias **redseujac**).
(Vertaling laatst bijgewerkt op 14 augustus 2010).

Dit digitale boek kan vrij en zonder toelating van de auteur verspreid worden zowel in digitale als in gedrukte vorm. Als dit boek verkocht wordt in gedrukte vorm, mag de prijs niet meer bedragen dan de directe productiekosten van het drukken. De verkoop van dit boek in digitale vorm is strikt verboden zonder schriftelijke toestemming van de auteur.

Bezoek www.macecraft.com voor bijwerkingen van dit boek.
Neem deel aan het discussieforum op www.macecraft.com/forum/ waar u al uw vragen of problemen kunt posten.

De programmaversie gebruikt voor het schrijven van dit boek is een pre-release versie in de *Geavanceerde Modus*. Daardoor kunnen de gebruikersinterface en de namen van de programma-onderdelen lichtjes afwijken van de versie van jv16 PowerTools die u gebruikt. Als u het programma gebruikt in de *Eenvoudige Modus*, de standaardinstelling, zult u een eenvoudiger gebruikersinterface aantreffen.

Microsoft, Microsoft Windows, Windows NT, Windows ME, Windows 2000, Windows XP, Windows Vista en Windows 7 zijn handelsmerken of gedeponeerde handelsmerken van Microsoft Corporation. Alle andere handelsmerken en productnamen zijn eigendom van hun respectieve eigenaars.

Alle pictogrammen gebruikt in dit document zijn afkomstig van het Open Icon Library project.

Copyright 2005-2010 Jouni Flemming. Alle rechten voorbehouden.
Bewerkt door Veera Peltonen.

Inhoudsopgave

Inleiding tot jv16 PowerTools.....	5
Minimale systeemeisen.....	5
Aanbevolen systeemeisen.....	5
Ontwerpdoelstellingen.....	5
Veiligheid voor alles.....	6
De gebruikersinterface.....	7
Inleiding tot het register.....	9
Structuur van het register.....	9
Instellingen van jv16 PowerTools 2010.....	10
Eenvoudige interface.....	10
Geavanceerde interface.....	12
Installatie.....	14
Geavanceerd.....	15
Beveiliging.....	17
Back-ups.....	18
Voorgoed verwijderen.....	20
Netwerkopties.....	21
Afkorting.....	24
Voorkeuren opslaan.....	25
Hoofd-Hulpprogramma's.....	26
Hoofdvenster: het scherm Start.....	26
Hoofdvenster: Mijn Register.....	28
Hoofdvenster: Mijn Bestanden.....	30
Hoofdvenster: Mijn Systeem.....	32
Hoofdvenster: Mijn Privacy.....	34
De computer opschonen en herstellen.....	36
De computer opschonen en herstellen – Resultatenvenster.....	37
Systeem Optimalisatie.....	38
Opstart Beheerder.....	39
Software Verwijderen.....	40
Software aangepast verwijderen.....	41
Antimalware.....	42
Register Beheerder.....	43
Register Opruimer.....	45
Scanrapport.....	47
Resultatenvenster.....	48
De gevonden fouten herstellen.....	49
Register Zoeker.....	50
Zoekmethodes.....	51
Snelgids voor Perl reguliere expressies.....	53
Register Zoeker & Vervanger.....	54
Resultatenvenster.....	55
Register Monitor.....	56
Nieuwe momentopname maken.....	57

Momentopnamen vergelijken.....	58
Resultaten van de vergelijking.....	60
Register Compactor.....	61
Register Informatie.....	62
Bestanden Zoeker.....	63
Bestanden Opruimer.....	65
Bestanden Hersteller.....	66
Bestanden Ordener.....	67
Duplicaten Zoeker.....	69
Bestanden hulpprogramma.....	70
Massaal namen wijzigen.....	73
Bestandskenmerken hulpprogramma.....	75
Zoeken en vervangen.....	76
Zoeken en vervangen - Resultaten.....	77
Bestandsversleuteling.....	78
Bestanden Ontleder.....	80
Mappen Zoeker.....	82
Mappen hulpprogramma.....	83
Schijven Veger.....	84
Menu Start hulpprogramma.....	85
Geschiedenis Opruimer.....	86
Systeem Opruimer.....	87
Automatisering.....	88
Service Beheerder.....	90
Appendix.....	91
Opdrachtregelparameters.....	91
Beveiligingsnota's.....	93

Inleiding tot jv16 PowerTools

jv16 PowerTools 2010 is een set hulpprogramma's om uw *Microsoft Windows* systeem makkelijk te schonen, repareren en optimaliseren. *jv16 PowerTools* biedt een waaier van hulpprogramma's aan die een veilige en krachtige manier verschaffen om "onder de kap" van uw computer te geraken.

Minimale systeemeisen

- Elke computer die draait onder Windows 2000, XP, Windows Server 2003, Windows Server 2008, Vista of Windows 7.
- Muis of toetsenbord.

Aanbevolen systeemeisen

- Elke computer die draait onder Windows 2000, XP, Windows Server 2003, Windows Server 2008, Vista of Windows 7.
- Muis en toetsenbord.
- Internetverbinding om updates te downloaden en te controleren op nieuwe productversies.

Ontwerpdoelstellingen

1. **Veiligheid.** Wij nemen veiligheid heel ernstig. Het heeft geen zin uw computer te optimaliseren of op te schonen als dat problemen schept. Sinds de start met *RegCleaner*, voor het eerst ontwikkeld aan het eind van de jaren negentig, hebben wij een beleid gevoerd van voorzichtigheid: liever sommige mogelijke registerfouten mislopen dan een geldige registervermelding wissen.
2. **Prestaties.** We streven naar het vinden van een evenwicht tussen een grondige gegevensanalyse en optimalisatie van de software om zo snel en efficiënt mogelijk te presteren.
3. **Gebruiksvriendelijkheid.** Onze software is een gast op uw computer en moet zich dienovereenkomstig gedragen. Dit betekent dat *jv16 PowerTools* zich niet nestelt in uw systeem, uw systeemmappen niet vult met bestanden, en niet automatisch start met het *Windows* besturingssysteem. Als u beslist om de installatie van *jv16 PowerTools* ongedaan te maken, blijft er niets achter.

Naast het Engels, komt *jv16 PowerTools* met verschillende andere gebruikelijke talen. U kunt de volledige gebruikersinterface wijzigen van een taal naar een andere taal met enkel een paar muisklikken. U kunt ook uw eigen vertaling maken door simpelweg een tekstbestand te bewerken.

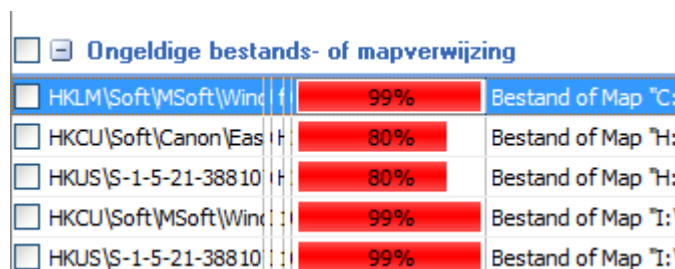
Veiligheid voor alles

Jv16 PowerTools 2010 is een krachtig stel hulpprogramma's. Nochtans kunnen zelfs beginners voordeel puren uit zijn kracht, als zij maar enkele algemene regels naleven.

Wanneer u *jv16 PowerTools* uitvoert doet het programma slechts suggesties, gesteund op zijn analyse. Uzelf, de gebruiker, behoudt de controle over het opschonen en optimaliseren van uw computer. Zorg ervoor dat u elke bewerking die u gaat uitvoeren goed begrijpt. Als u niet vertrouwd bent met een bewerking of de resultaten van een scan niet kunt vereenzelvigen, is de beste optie altijd die items onaangeroerd te laten. Raadpleeg het handboek en het discussieforum voor verdere informatie en verduidelijking.

De gebruikersinterface

ju16 PowerTools kan er wat anders uitzien dan andere *Windows* software. Een verschil bestaat in het gebruik van selectievakjes voor de scanresultaten. Met die selectievakjes kan de gebruiker makkelijk een aantal items selecteren. Het volstaat te klikken op het selectievakje om er een vinkje in te plaatsen teneinde het te selecteren. Om het even waar elders klikken op de regel markeert het item.



<input type="checkbox"/>	Ongeldige bestands- of mapverwijzing		
<input checked="" type="checkbox"/>	HKLM\Soft\MSoft\Wind	99%	Bestand of Map "C:
<input type="checkbox"/>	HKCU\Soft\Canon\Eas	80%	Bestand of Map "H:
<input type="checkbox"/>	HKUS\S-1-5-21-38810	80%	Bestand of Map "H:
<input type="checkbox"/>	HKCU\Soft\MSoft\Wind	99%	Bestand of Map "I:
<input type="checkbox"/>	HKUS\S-1-5-21-38810	99%	Bestand of Map "I:

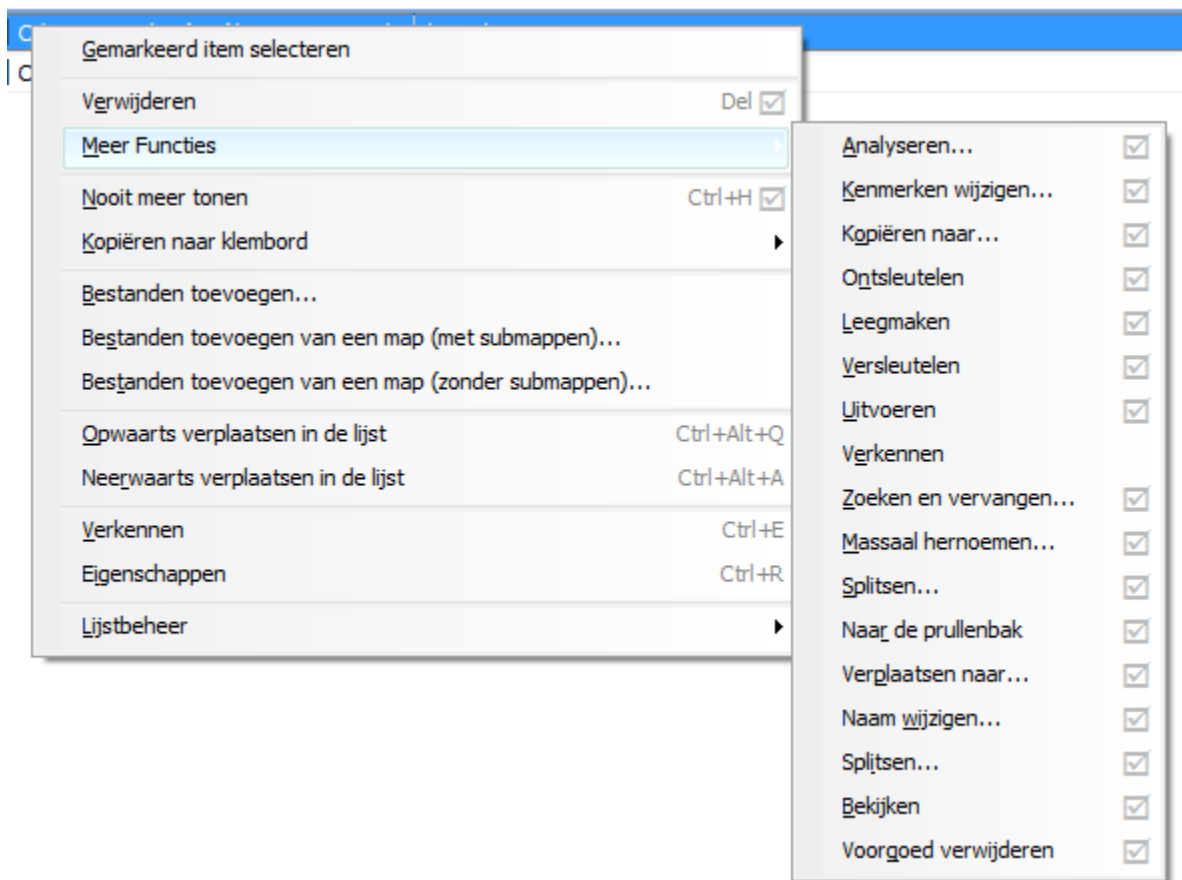
Afbeelding 1: *ju16 PowerTools* Selectievakjes

ju16 PowerTools 2010 bevat honderden verschillende functies. Om de gebruikersinterface net en overzichtelijk te houden, worden in het programma slechts de meest gebruikelijke functies weergegeven als werkbalkknoppen of pictogrammen.

Alle hoofdfuncties van het programma zijn toegankelijk vanaf het *Hoofdvenster*, waar de hoofd-hulpprogramma's geordend zijn in verschillende categorieën. Naast het *Hoofdvenster*, kunt u nog verschillende functies aantreffen in het *Bestanden Hulpprogramma* en het *Mappen Hulpprogramma*.

In *ju16 PowerTools* worden selectievakjes gebruikt om te bepalen welke items zijn *geselecteerd* en welke gewoon zijn *gemarkeerd*. Sommige functies, zoals *Rechtsklikken > Verkennen*, werken met het huidige gemarkeerde item, dit is het item waarop werd rechtsgeklikt, terwijl andere functies werken met alle geselecteerde items die zijn aangevinkt.

Om u gemakkelijker te laten zien welke functies kunnen worden toegepast, geven de *Snelmenu's* weer welke items in de lijst ermee toegankelijk zijn. Dat blijkt uit de volgende schermafbeelding:



Afbeelding 2: Snelmenu's

Zoals blijkt uit de schermafbeelding hierboven, bevatten alle functies die op de *geselecteerde* items in de resultatenlijst kunnen worden toegepast, uiterst rechts het pictogram met aangekruist selectievakje. Alle andere functies werken met het huidige *gemarkeerde* item.



Inlichting: als u een op *Windows NT* gebaseerd besturingssysteem gebruikt, zoals *Windows 2000*, *XP*, *Vista* of *Windows 7*, moet u ingelogd zijn als administrator wanneer u *jv16 PowerTools 2010* uitvoert. Het programma kan niet werken zonder volledige systeemrechten.

Inleiding tot het register

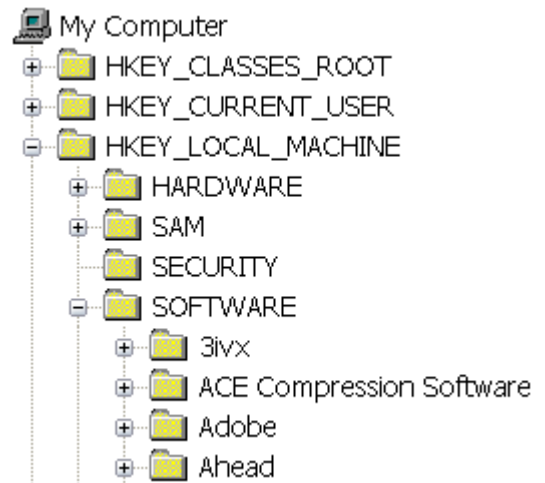
Dit hoofdstuk bevat wat basisinformatie over het Windows register. Wanneer u al vertrouwd bent met het onderwerp, dan kunt u dit hoofdstuk overslaan.

Ieder op *Windows* gebaseerd systeem bezit een onderdeel dat het register wordt genoemd. Veel software, het besturingssysteem inbegrepen, slaat zijn instellingen, bv. de voorkeuren van de gebruiker, op in het register. Dat maakt het register een heel vitaal onderdeel van uw systeem.

Structuur van het register

Het register is geordend in een *hiërarchische structuur* van substructuren, hun sleutels, subsleutels en vermeldingen. Dit is een voorbeeld van hoe een enkelvoudige sleutel eruit ziet:

HKEY_LOCAL_MACHINE\Software\Microsoft\Windows\CurrentVersion.



Afbeelding 3: Structuur van het register

Het eerste deel, "HKEY_LOCAL_MACHINE" is de *hoofdsleutel*, ook bekend als een registercomponent of registeronderdeel. Het is als de stationsletter in een bestandssysteem.

Het overige deel van de *registersleutel*, "Software\Microsoft\Windows\CurrentVersion", is als een mappad in een bestandssysteem. Er zijn verder *registervermeldingen* of *-waarden* die dienen om de actuele gegevens op te slaan. Ze zijn vergelijkbaar met bestanden in een bestandssysteem. Iedere registervermelding heeft een *naam* (waardenaam) en een inhoud, de actuele *gegevens* of *waarden*.



Opgelet: Het register is een heel vitaal onderdeel van uw systeem. Laat *ju16 PowerTools 2010* altijd een back-up maken van de items alvorens u die verwijderd of wijzigt.

Instellingen van jv16 PowerTools 2010

De meeste nieuwe gebruikers kunnen de standaardinstellingen van *jv16 PowerTools* gebruiken en dit hoofdstuk overslaan. Voor gevorderde gebruikers kan dit hoofdstuk een hulp zijn om hun instellingen aan te passen.

Om toegang te krijgen tot de instellingen van het programma, start u *jv16 PowerTools* en kiest u *Bestand > Instellingen*, of gebruikt u de toetsenbordsneltoets *Ctrl+S* in het hoofdvenster of klikt u op het pictogram *Instellingen* eveneens in het hoofdvenster.

Eenvoudige interface

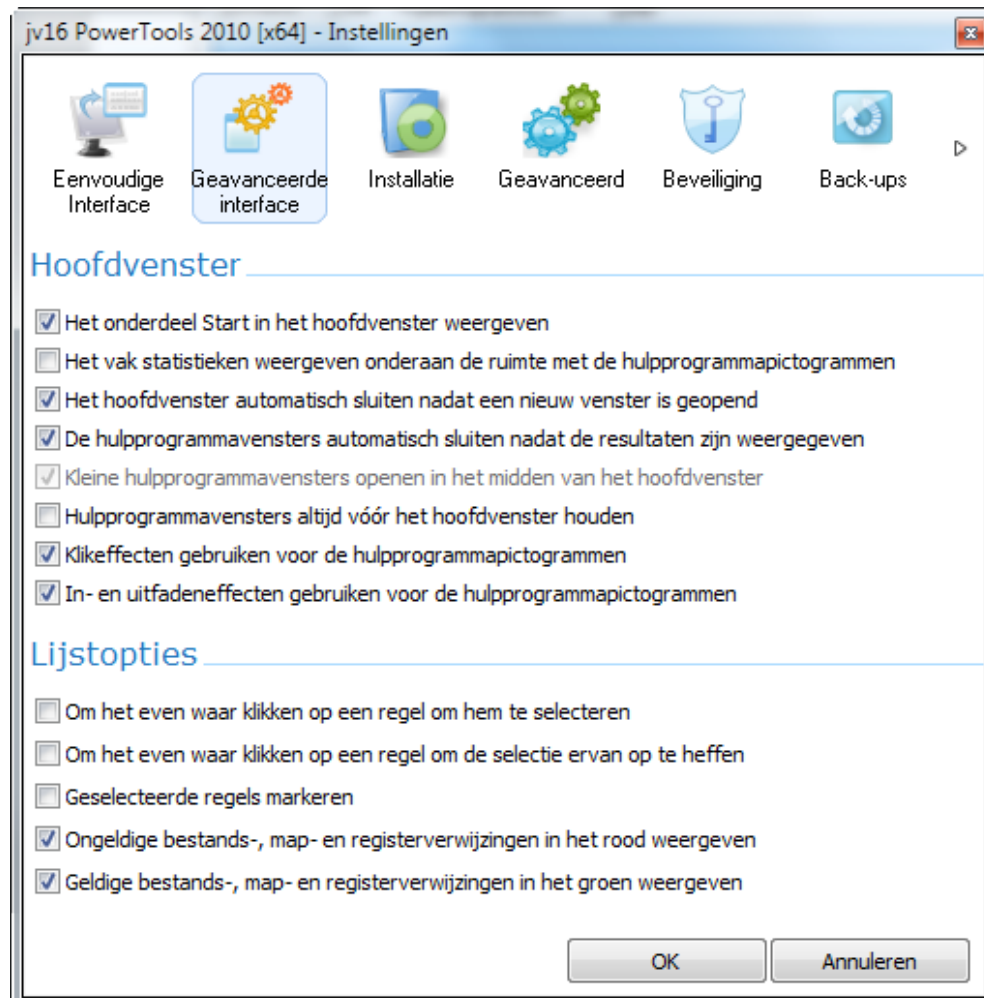


Afbeelding 4: de eenvoudige interface

Met het vak *Eenvoudige interface* kunt u het *uiterlijk* wijzigen van *jv16 PowerTools 2010*.

- *Programma modus*: de twee modi bepalen de set hulpprogramma's die beschikbaar zijn voor de gebruiker. De *Eenvoudige* modus is standaard ingeschakeld en is ontworpen voor de doorsneegebruiker.
- *Lettertype*: stelt de lettertypen in voor de interface. Nota: het is niet raadzaam de instellingen voor het lettertype te veranderen, tenzij de lettertekenset van het systeem niet goed werkt met het standaardlettertype.

Geavanceerde interface



Afbeelding 5: de geavanceerde interface

Het vak *Geavanceerde interface* bepaalt de werking van de *programmavensters*.

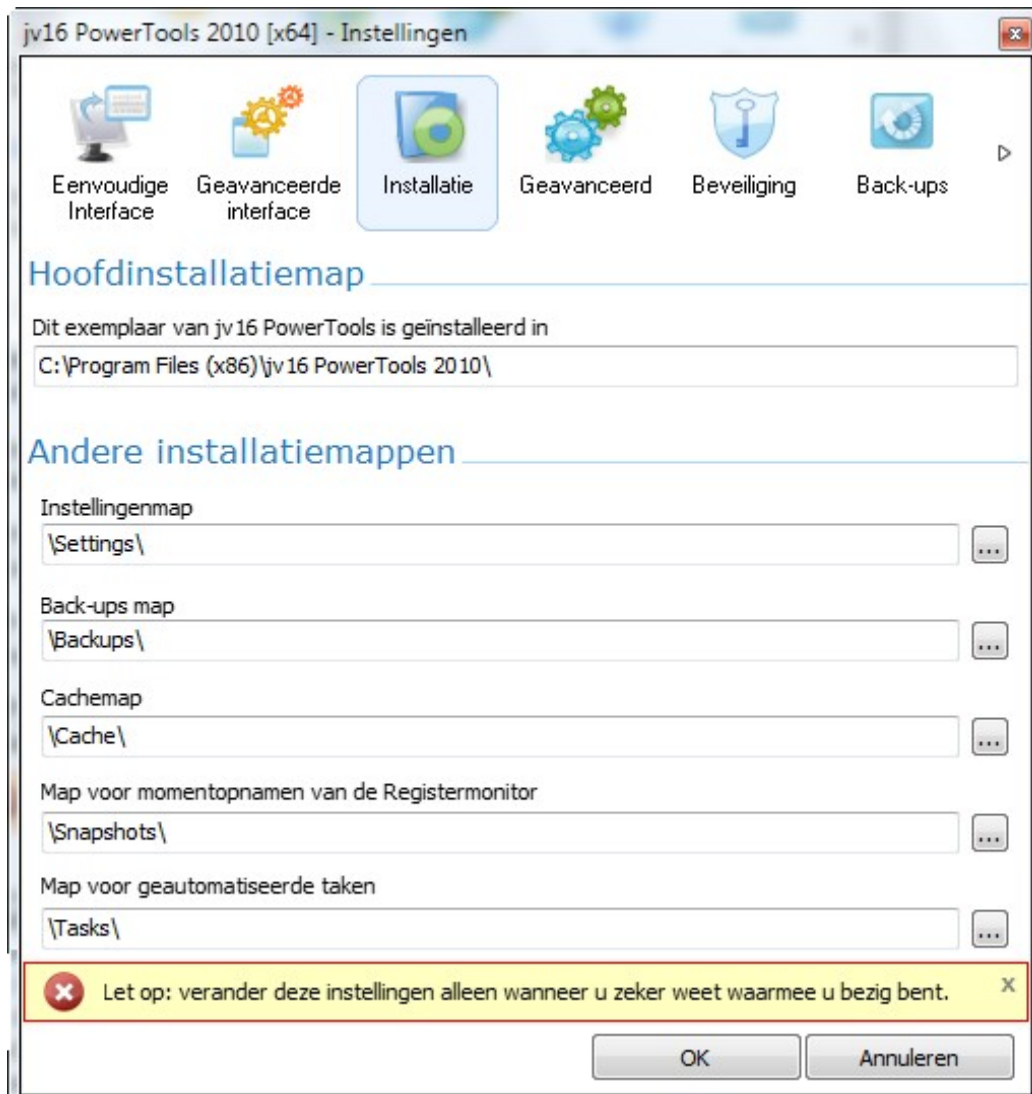
De volgende instellingen zijn beschikbaar voor het *Hoofdvenster*:

- *Het onderdeel Start weergeven in het Hoofdvenster*
- *Het vak Statistieken weergeven onderaan de ruimte met de Hulpprogrammapictogrammen*
- *Het hoofdvenster automatisch sluiten nadat een nieuw venster is geopend* bepaalt of het hoofdvenster moet worden gesloten nadat een hulpprogramma werd gestart, bv. de *Register Opruimer* of het *Mappen hulpprogramma*.
- *Het hulpprogrammavenster automatisch sluiten nadat de resultaten zijn weergegeven* bepaalt of het hulpprogrammavenster moet worden gesloten nadat het hulpprogramma is voltooid en het resultatenvenster is weergegeven.
- *Met Kleine hulpprogrammavensters openen in het midden van het hoofdvenster* worden alle kleinere vensters zoals die van de *Register Opruimer* en de *Bestanden Zoeker*, geopend in het midden van het hoofdvenster.
- *Met Hulpprogrammavensters altijd vóór het hoofdvenster houden* blijven alle hulpprogrammavensters, zoals die van de *Register Opruimer* of de *Bestanden Zoeker*, op de voorgrond, vóór het *Hoofdvenster*, ook al klikt u op dat *Hoofdvenster* om het in beeld te brengen.
- *Klikeffecten gebruiken voor de hulpprogrammapictogrammen*
- *In- en uitfadeneffecten gebruiken voor de hulpprogrammapictogrammen*

De volgende instellingen zijn beschikbaar voor de *Lijstopties*:

- *Om het even waar klikken op een regel om hem te selecteren*
- *Om het even waar klikken op een regel om de selectie ervan op te heffen*
- *Geselecteerde regels markeren*
- *Ongeldige bestands-, map- en registerverwijzingen in het rood weergeven*
- *Geldige bestands-, map- en registerverwijzingen in het groen weergeven*

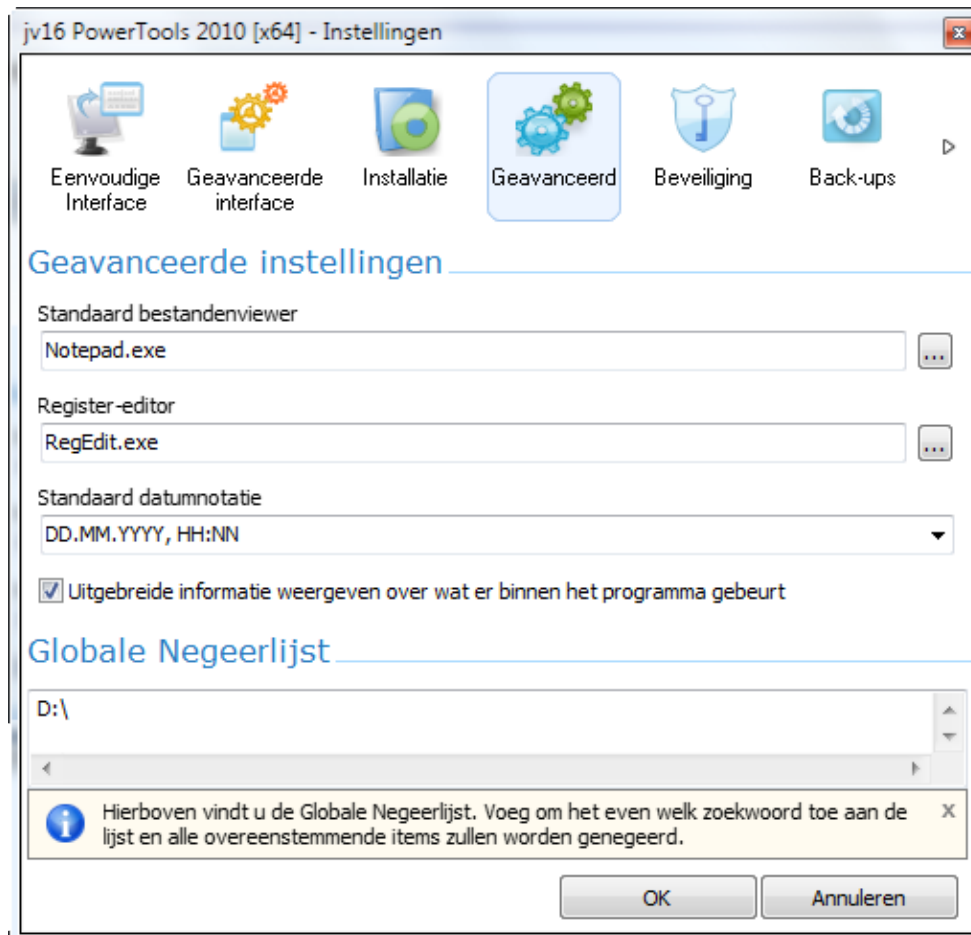
Installatie



Afbeelding 6: Installatie

Het vak *Installatie* bevat informatie over de mappen die *jv16 PowerTools* moet gebruiken. Gelieve er voor te zorgen dat er voldoende gebruikersrechten voor die mappen beschikbaar zijn wanneer zij zich bevinden op een NTFS-partitie. Merk op dat u, bij wijziging van de mappaden, handmatig de mapinhoud naar die nieuwe locatie moet kopiëren, als u die inhoud wilt behouden. U kunt niet kiezen waar *jv16 PowerTools* zijn tijdelijke gegevens moet plaatsen: de standaard tijdelijke (temp) systeemmap wordt altijd gebruikt. Standaard is dat %TEMP%\jv16PT_2010\. Als het niet mogelijk is daarin een submap jv16PT_2010 te maken, dan wordt de root van de "Temp"-map gebruikt (dat is standaard %TEMP%\). De betreffende paden, zoals "\\Settings\" staan in relatie tot de installatiemap van het programma. Wanneer u bv. het programma hebt geïnstalleerd in "C:\Program Files\jv16 PowerTools 2010" dan verwijst "\\Settings\" naar "C:\Program Files\jv16 PowerTools 2010\Settings".

Geavanceerd



Afbeelding 7: Geavanceerd

Het vak *Geavanceerd* bevat de volgende instellingen:

- De *Standaard bestandenvviewer* wordt gebruikt voor de functie *Bekijken* in het menu *Meer Functies* van het Bestanden Hulpprogramma, en ook om de inhoud van de registerback-ups in het *Back-up Hulpprogramma* te bekijken. U kunt de standaard bestandenvviewer veranderen, maar opgelet!: u kunt niet alle bestandseditors gebruiken. De editor moet het openen van bestanden met de volgende opdrachtregel ondersteunen:
toepassing.exe "te_openen_bestand.txt", bv. notepad.exe "C:\readme.txt".
- De *Register-editor* stelt de standaard register-editor in. Opgelet!: niet alle register-editors kunnen worden gebruikt als de standaard register-editor. De register-editor moet de gewenste registersleutel op dezelfde manier openen als de *Windows Register-editor*. Dat kunt u heel eenvoudig zelf testen. Vervang gewoon de standaard register-editor door de gewenste andere register-editor en test of bv. *Sleutel openen met Regedit* werkt in de *Register Opruimer*.
- De *Standaard datumnotatie* bepaalt hoe u de datums in jv16 PowerTools wilt aanduiden. De standaard datumnotatie is "DD.MM.YYYY, HH:NN". MM duidt maanden aan en NN minuten. De lijst bevat enkele meest gebruikelijke datumnotaties maar u kunt ook uw eigen datumnotatie opgeven.
- De *Globale Negeerlijst* bevat te negeren woorden voor het volledige programma. Als u bv. een voor het systeem essentieel programma gebruikt met de naam "Foobar", kunt u dat programma toevoegen aan de Globale Negeerlijst en geen enkel onderdeel van *PowerTools* zal enig gegeven betreffende dat programma wijzigen of verwijderen.

Beveiliging



Afbeelding 8: Beveiliging

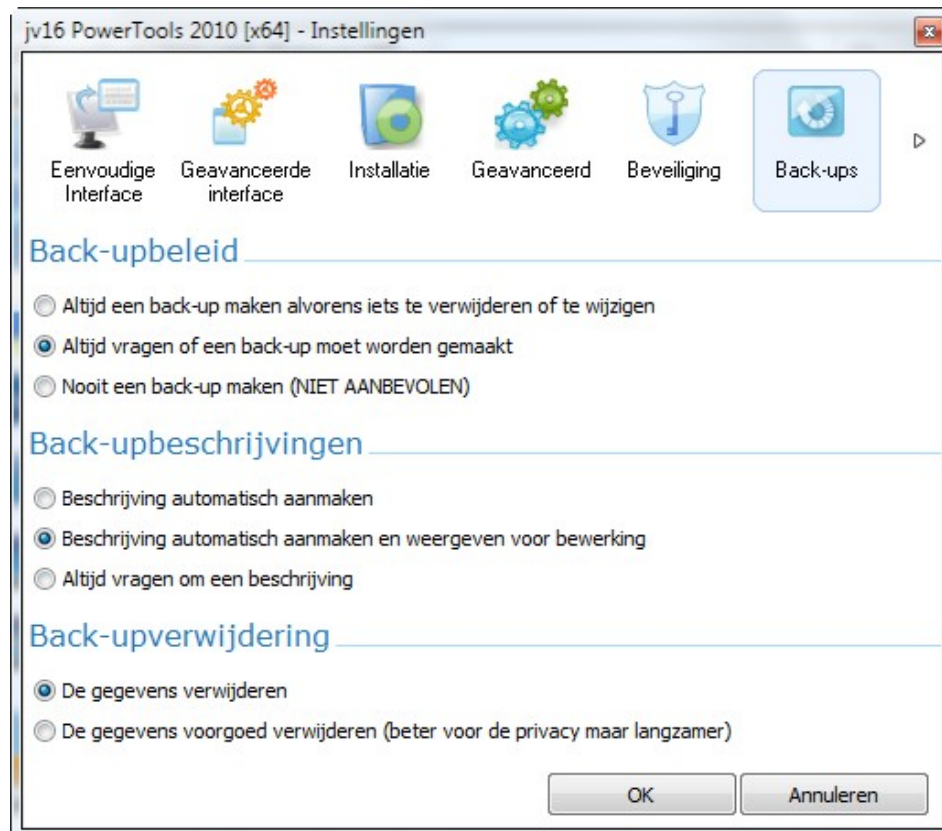
Met het onderdeel *Beveiliging* kunt u het programma beschermen met een wachtwoord en het gebruik ervan beperken. De volgende beveiligingsopties zijn beschikbaar:

- *Geen*. De standaard instelling: alle gebruikers hebben onbeperkte toegang tot het programma.
- *Altijd om een wachtwoord vragen als het programma start*.
- *Alleen om een wachtwoord vragen als de normale gebruikersinterface wordt gestart*. Die optie laat het gebruik toe van geautomatiseerde taken zonder wachtwoord.
- *Alleen om een wachtwoord vragen vóór het verwijderen van gegevens*.



Nota: lees de Beveiligingsnota's in de Appendix van dit boek als u die opties gebruikt.

Back-ups



Afbeelding 9: Back-ups

Het vak *Back-ups* bepaalt hoe de back-upbestanden zullen worden gemaakt.

In de afdeling *Back-upbeleid* treft u de volgende opties aan:

- *Altijd een back-up maken alvorens iets te verwijderen of te wijzigen* laat het programma altijd en zonder enige bevestiging een back-up maken van al wat u verwijdert of wijzigt.
- *Altijd vragen of een back-up moet worden gemaakt.*
- *Nooit een back-up maken.* Het gebruik van die optie is **niet aanbevolen**.

In de afdeling *Back-upbeschrijvingen* zijn de volgende opties beschikbaar:

- *De beschrijving automatisch aanmaken.* De manier waarop de beschrijving wordt aangemaakt verschilt naargelang het hulpprogramma, maar doorgaans wordt de beschrijving gemaakt uit de gegevens van het eerste geselecteerde item.
- *De beschrijving automatisch aanmaken en weergeven voor bewerking* geeft u de gelegenheid de automatisch gemaakte beschrijving te verifiëren, want zij is niet altijd erg duidelijk noch informatief.
- *Altijd vragen om een beschrijving* laat u de beschrijving voor de back-up van meet af aan zelf opgeven.

De opties voor *Back-upverwijdering* bepalen of u de back-ups wilt verwijderen met normale bestandsverwijdering dan wel met het veilige “voorgoed verwijderen”. Met voorgoed verwijderen wordt een bestand verschillende malen overschreven met willekeurige gegevens zodat de bestandsinhoud niet kan worden hersteld of teruggehaald. Het niveau van de willekeurige overschrijvingen kunt u regelen in de afdeling *Voorgoed verwijderen* van de *Instellingen*.

Voorgoed verwijderen



Afbeelding 10: Voorgoed verwijderen

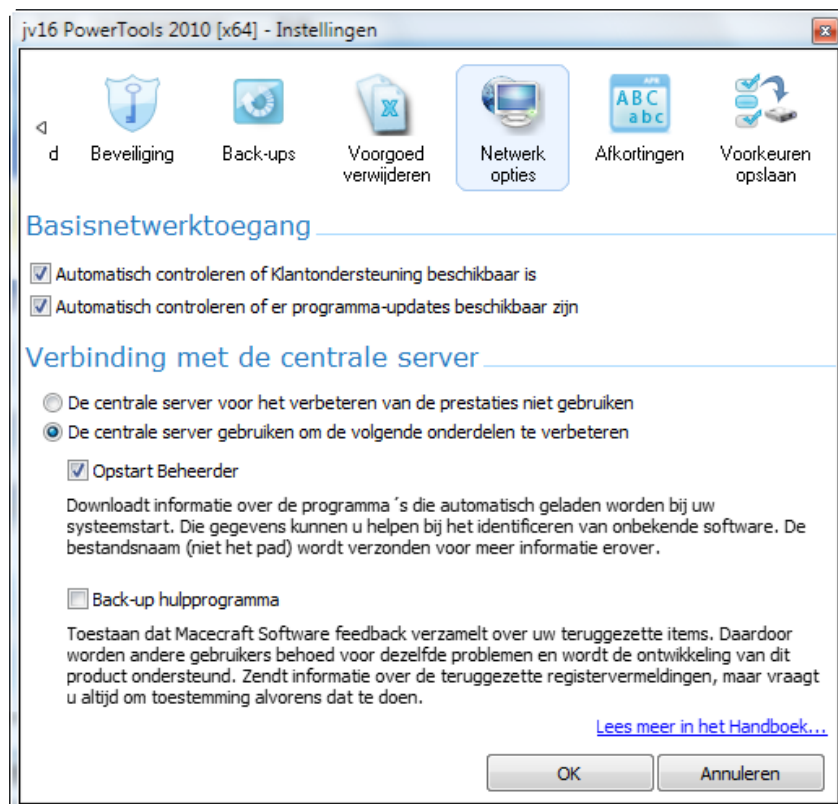
Het vak *Voorgoed verwijderen* laat u aangeven hoeveel keer de gegevens moeten worden overschreven. Hoe meer overschrijvingen, hoe veiliger. Nochtans, met het verhogen van het aantal overschrijvingen, neemt ook de tijd toe die nodig is voor het verwijderen van het bestand.

De overschrijvingsmethode werkt als volgt:

1. De gegevens overschrijven met “nul”-bits.
2. De gegevens overschrijven met “één”-bits.
3. Stappen 1 en 2 herhalen totdat het gewenste aantal overschrijvingen is voltooid.
4. De gegevens overschrijven met willekeurige bits.
5. Stap 4 herhalen totdat het gewenste aantal overschrijvingen is voltooid.
6. De naam van het bestand of van de map 255 keer overschrijven met willekeurige gegevens.
7. De gegevens verwijderen van de schijf.

Alle gebruikte bestandsbuffers worden na ieder schrijven leeggemaakt, wat ervoor zorgt dat alle gegevens werkelijk naar de schijf worden geschreven. Die instellingen worden aangewend in verschillende onderdelen van het programma, zoals de functie *Voorgoed verwijderen* van het *Bestanden hulpprogramma* en van het *Mappen hulpprogramma*, en in de *Schrijven Veger*.

Netwerkopties



Afbeelding 11: Netwerkopties

De *Netwerkopties* bepalen het beleid van *jv16 PowerTools* voor het internetgebruik. Het programma ondersteunt de volgende netwerkopties:

- *Opstart Beheerder* downloadt informatie over de toepassingen die automatisch geladen worden bij uw systeemstart. De functie moet de bestandsnaam versturen om inlichtingen erover te verkrijgen. Het bestandspad wordt niet verzonden.
- *Back-up Hulpprogramma* laat u *jv16 PowerTools* zelfs beter maken. Dat gebeurt door informatie te zenden over de register back-ups die u besluit terug te zetten. Merk op dat, ook al schakelt u die optie in, altijd om uw toestemming zal worden gevraagd alvorens gegevens worden verzonden. De functie zal geen bestanden versturen, alleen bepaalde inlichtingen over de verwijderde registervermeldingen die u hebt teruggezet. Die informatie wordt aangewend om veiligheidsupdates voor de *Register Opruimer* te genereren. Maakt u zich zorgen om uw privacy, dan is het niet nodig die optie in te schakelen.
- *Automatisch controleren of Klantondersteuning beschikbaar is*. Klantondersteuning kan worden bereikt via het pictogram in het bovenste vak van het *Hoofdvenster*, of via het *Helpmenu* beschikbaar in alle programmavensters.
- *Automatisch controleren of er programma-updates beschikbaar zijn* controleert op updates wanneer het programma wordt gestart. Als er een nieuwe versie wordt aangetroffen, toont het programma meer informatie zonder automatisch te downloaden of te updaten.

Nota: als de optie *Automatisch controleren of er programma-updates beschikbaar zijn* is ingeschakeld, kunt u ook informatie ontvangen van *Macecraft*. Als bv. een kritieke fout mocht worden gevonden in een programmaversie die u gebruikt, dan is *Macecraft* in staat u te waarschuwen over het probleem via het programma, en automatisch een patch te sturen naar uw *PowerTools* onder de vorm van een nieuwe regel in de *Globale Negeerlijst* als een tijdelijke oplossing tot een gepaste oplossing is uitgebracht.

Als u die interactieve opties wilt gebruiken, dan sturen zij volgende informatie naar *Macecraft Software*:

Gegevens	Gebruik
Versienummer van het Besturingssysteem Voorbeeld: "5.1.0.2600"	De verzonden gegevens kunnen soms alleen een bepaald besturingssysteem treffen. Bv. zijn niet alle veiligheidsupdates noodzakelijk dezelfde voor alle versies van het besturingssysteem. Deze informatie wordt ook gebruikt voor statistische doeleinden om toekomstige en lopende ondersteuning te bepalen.
Bezigt de gebruiker de evaluatieversie of heeft hij/zij een licentie gekocht? Voorbeeld: "0" betekent dat de gebruiker de evaluatieversie bezigt.	Als er teveel updateverzoeken tegelijk zijn, kunnen onze servers de verzoeken van gebruikers die de evaluatieversie gebruiken negeren en alleen onze klanten die een licentie gekocht hebben bedienen. De informatie wordt ook gebruikt voor statistische doeleinden.
Naam van het product en versie. Voorbeeld: "jv16pt2010, 2.0.0.964".	Om gepast(e) antwoordformaat en -data te verzekeren.

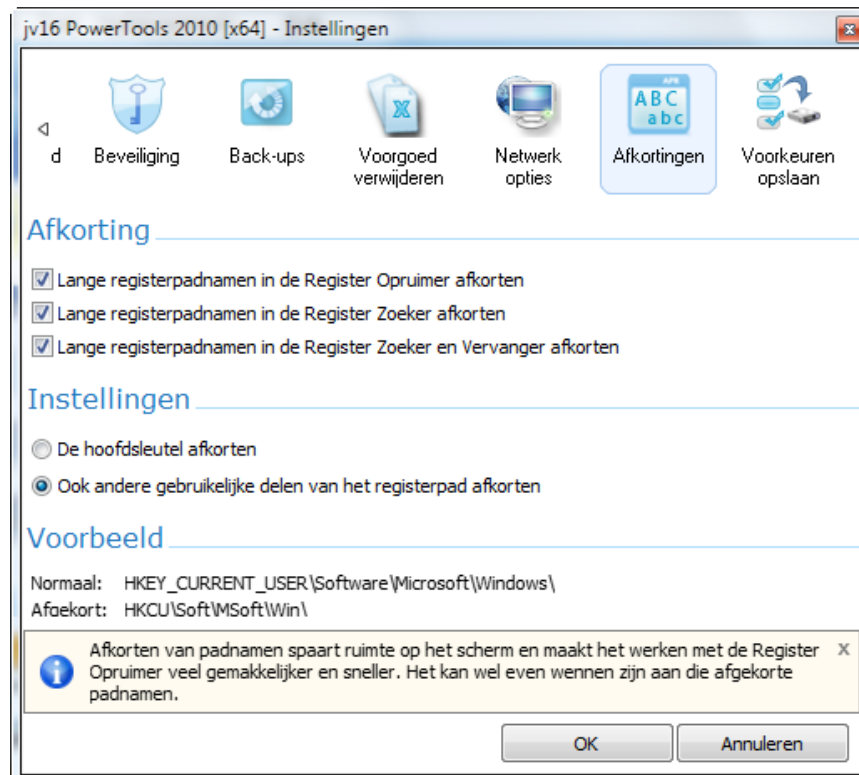
Daarenboven zendt het onderdeel *Klantondersteuning* het serienummer van uw licentie. Dat gebeurt om de *Klantondersteunings*functie uit te schakelen bij niet geregistreerde gebruikers en/of gebruikers die wel het programma maar geen technische ondersteuning hebben gekocht. De toegang tot *Klantondersteuning* zal alleen worden beperkt als teveel gebruikers tegelijk de dienst benaderen. Normaliter is de dienst voor alle gebruikers toegankelijk.

Omwille van het gebruik van het HTTP-protocol, ontvangen onze servers ook het IP-adres. Ofschoon theoretisch IP-adressen zouden kunnen worden aangewend om gebruikers te identificeren, slaan wij die IP-adressen niet op, noch onderzoeken wij ze. Zodoende zijn alle gegevens gezonden naar *Macecraft Software* in alle opzichten anoniem.

De gegevens worden niet-versleuteld verstuurd, net zoals bij gewoon e-mail verkeer, maar zij worden wel digitaal ondertekend om hun cohesie te verzekeren bij de ontvangst.

Maakt u zich zorgen om uw privacy, gebruik dan gewoon de Internetopties niet. Het programma is volkomen functioneel erzonder. Als de Netwerkopties uitgeschakeld zijn, verstuurt *ju16 PowerTools* helemaal geen informatie naar *Macecraft Software*. U kunt dat controleren door een firewall te gebruiken.

Afkorting



Afbeelding 12: Afkortingen van het registerpad

Maak registerpaden, zoals “HKEY_CURRENT_USERS\Software\Microsoft\Windows\”, korter met de instellingen voor Afkortingen.

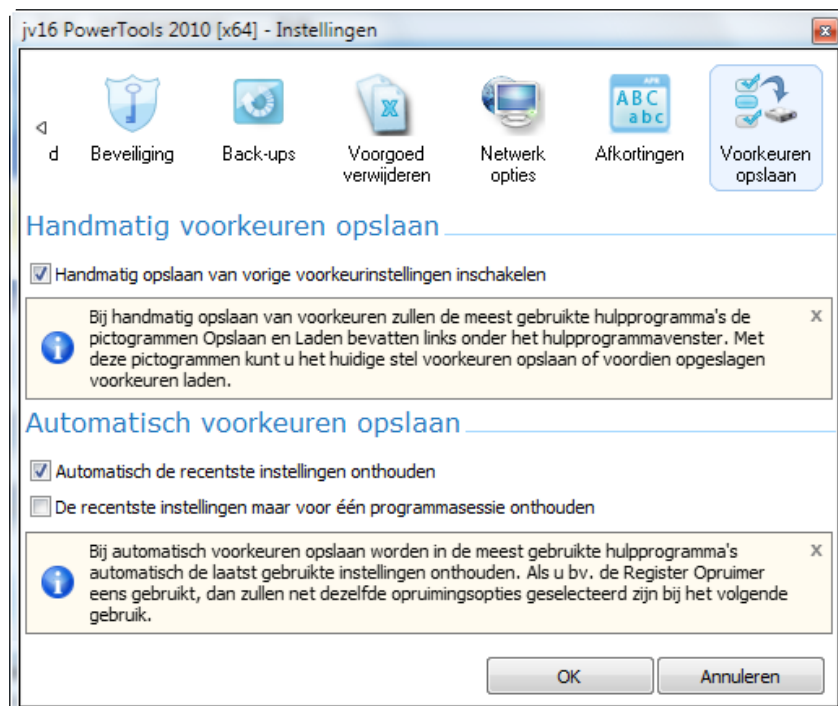
De volgende opties zijn beschikbaar:

- Lange registerpadnamen afkorten in de *Register Opruimer*
- Lange registerpadnamen afkorten in de *Register Zoeker*
- Lange registerpadnamen afkorten in de *Register Zoeker & Vervanger*

Het programma ondersteunt twee methoden voor afkorting:

- *De hoofdsleutel afkorten* wijzigt alleen de hoofdsleutel, zoals “HKEY_CURRENT_USER”, die in verkorte vorm “HKCU” luidt.
- Ook andere gebruikelijke delen van het registerpad afkorten kan alle delen van het registerpad veranderen. Aldus kan de benodigde ruimte om de registerpadinformatie te tonen drastisch worden verminderd, maar minder ervaren gebruikers zouden de afgekorte registerpaden wel eens als moeilijk leesbaar kunnen ervaren.

Voorkeuren opslaan



Afbeelding 13: Voorkeuren opslaan

Met *Voorkeuren opslaan* kunt u bv. de zoekinstellingen van de *Bestanden Zoeker* voor later gebruik opslaan. Zo kunt u meerdere gelijkaardige zoekopdrachten uitvoeren zonder het hulpprogramma telkens van voren af aan te moeten configureren.

Wanneer ingeschakeld, voegt de optie *Voorkeuren opslaan* een werkbalkje toe aan sommige vensters van *jv16 PowerTools*, zoals is te zien in de volgend afbeelding.



Afbeelding 14: Voorkeuren opslaan

Het *werkbalkje* heeft drie eenvoudige, maar handige mogelijkheden:

1. Een eerder opgeslagen stel voorkeuren (zoals zoekopties van de *Bestanden Zoeker*) laden door het te selecteren in de vervolgkeuzelijst.
2. Het huidige stel voorkeuren opslaan door te klikken op het pictogram linksboven (afbeelding van een diskette).
3. Het huidige geselecteerde, voordien opgeslagen, stel voorkeuren verwijderen door te klikken op het rode pictogram linksonder.

Hoofd-Hulpprogramma's

ju16 PowerTools bevat honderden functies en hulpprogramma's. Het *Hoofdvenster* is uw startplaats om toegang te krijgen tot de meest gebruikelijke hulpprogramma's. Het merendeel van de andere programma-onderdelen is bereikbaar via de vensters van het *Bestanden Hulpprogramma* en van het *Mappen Hulpprogramma*.

Hoofdvenster: het scherm Start



Afbeelding 15: Het Hoofdvenster

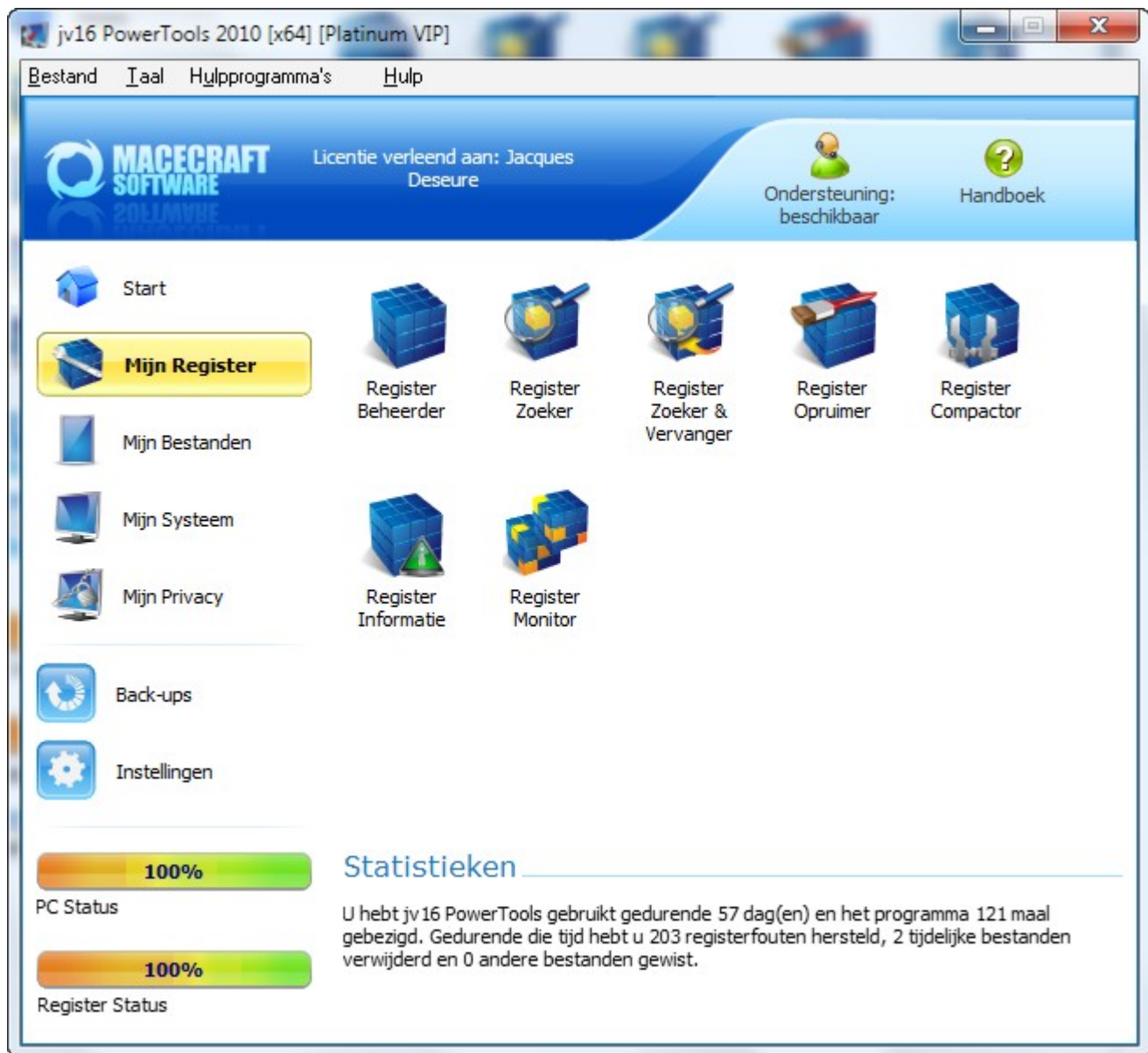
Het *Hoofdvenster* van *ju16 PowerTools* bevat snelkoppelingen naar de hoofdonderdelen van het programma:

1. *De computer opschonen en herstellen*: dit hulpprogramma voert alle schoonmaak- en herstelbewerkingen uit die automatisch op uw computer kunnen worden verricht.
2. *De computer sneller maken*: de prestaties van uw computer verbeteren door niet gebruikte systeemonderdelen uit te schakelen.
3. *Opstartprogramma's beheren*: nagaan en wijzigen welke software automatisch start wanneer *Windows* opstart.
4. *Software en overblijfselen volledig verwijderen*: alle op uw computer geïnstalleerde software nagaan en software die niet meer nodig is verwijderen.
5. *Controleren of downloads veilig kunnen worden uitgevoerd*: de veiligheid van zopas gedownloade bestanden onderzoeken.



Tip: U kunt bestanden slepen-en-neerzetten in het *Hoofdvenster*. Als u *bestanden* neerzet, worden zij weergegeven in het *Bestanden* Hulpprogramma. Als u *mappen* sleept worden zij getoond in het *Mappen* Hulpprogramma. Als u zowel mappen als bestanden sleept-en-neerzet worden de bestanden en alle bestanden van de mappen weergegeven in het *Bestanden* Hulpprogramma.

Hoofdvenster: Mijn Register



Afbeelding 16: Mijn Register

Mijn Register bevat volgende onderdelen:

- *Register Beheerder*: specifieke delen van het *Windows* register wijzigen.
- *Register Zoeker*: gegevens opsporen in het register met een ruime set opties.
- *Register Zoeker en Vervanger*: gegevens rechtstreeks in het *Windows* register opsporen en vervangen.
- *Register Opruimer*: ongebruikte registergegevens en registerfouten opsporen. Het hulpprogramma kan de verouderde gegevens verwijderen en de fouten herstellen.
- *Register Compactor*: de omvang van het register verkleinen zonder gegevens te verwijderen, door de registerdatabase op een efficiëntere manier weer op te bouwen.
- *Register Informatie*: gedetailleerde informatie weergeven over de inhoud en de structuur van het register.
- *Register Monitor*: verschillende momentopnamen van het huidige register maken en vergelijken.

Hoofdvenster: Mijn Bestanden

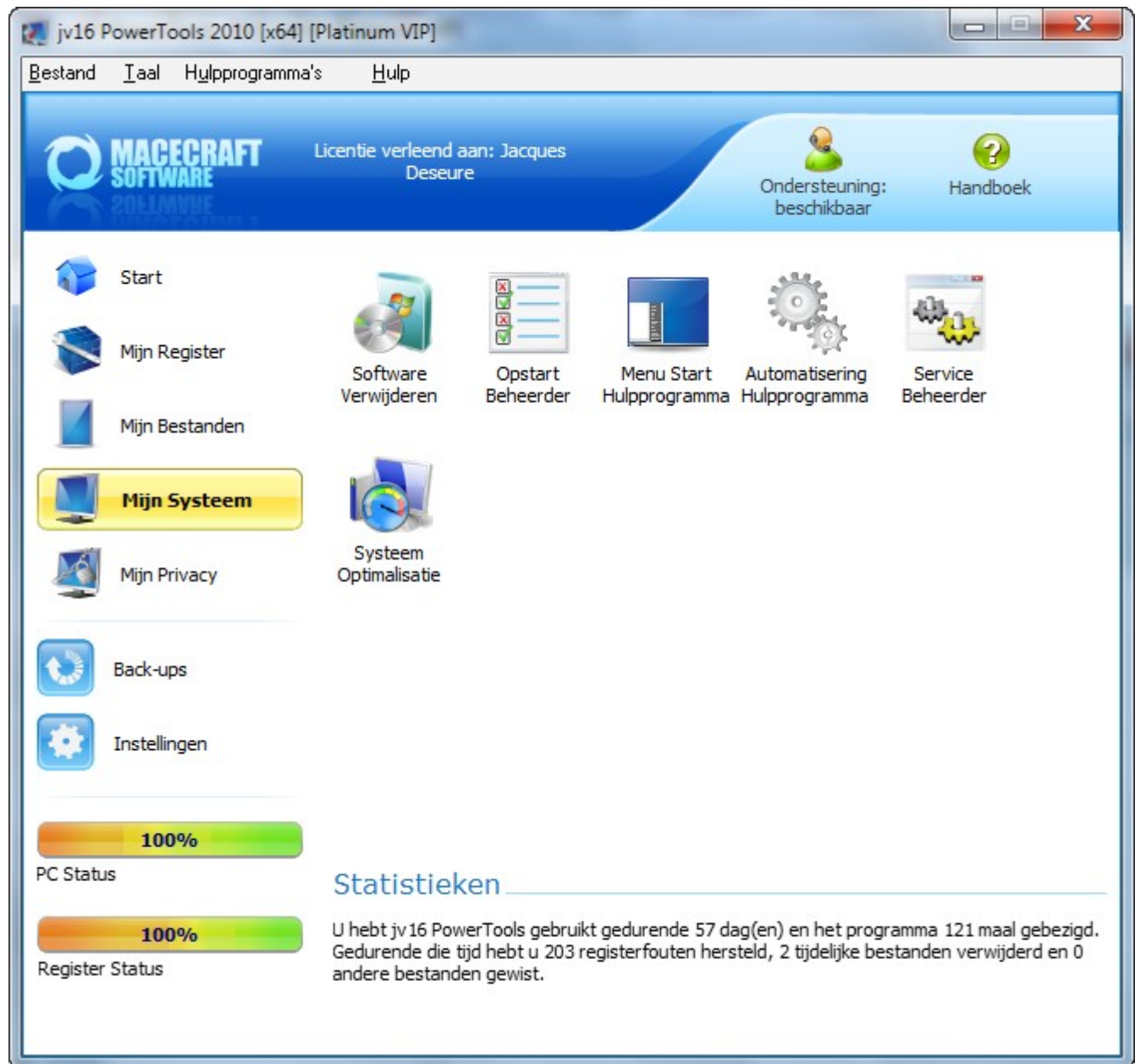


Afbeelding 17: Mijn Bestanden

Mijn Bestanden bevat de volgende onderdelen:

- *Bestanden Zoeker*: bestanden opsporen op uw computer. Dit hulpprogramma ondersteunt een hele reeks zoekargumenten.
- *Bestanden Opruimer*: alle tijdelijke bestanden op uw computer weergeven om op te ruimen.
- *Bestanden Hersteller*: verwijderde bestanden op uw computer herstellen.
- *Bestanden Ordener*: snel bestandenverzamelingen ordenen.
- *Bestanden Hulpprogramma*: een bestanden hulpprogramma voor algemene doeleinden: bestanden weergeven voor andere hulpprogramma's, bestandsversleuteling, bestanden voorgoed verwijderen, in groep bestanden hernoemen, gegevens in bestanden opsporen en wijzigen, en andere hulpprogramma's.
- *Duplicaten Zoeker*: bestanden opsporen met volkomen identieke inhoud.
- *Mappen Zoeker*: idem als *Bestanden Zoeker*, maar voor mappen, met een volledige set zoekopties.
- *Mappen Hulpprogramma*: diverse bewerkingen uitvoeren op de weergegeven mappen.

Hoofdvenster: Mijn Systeem

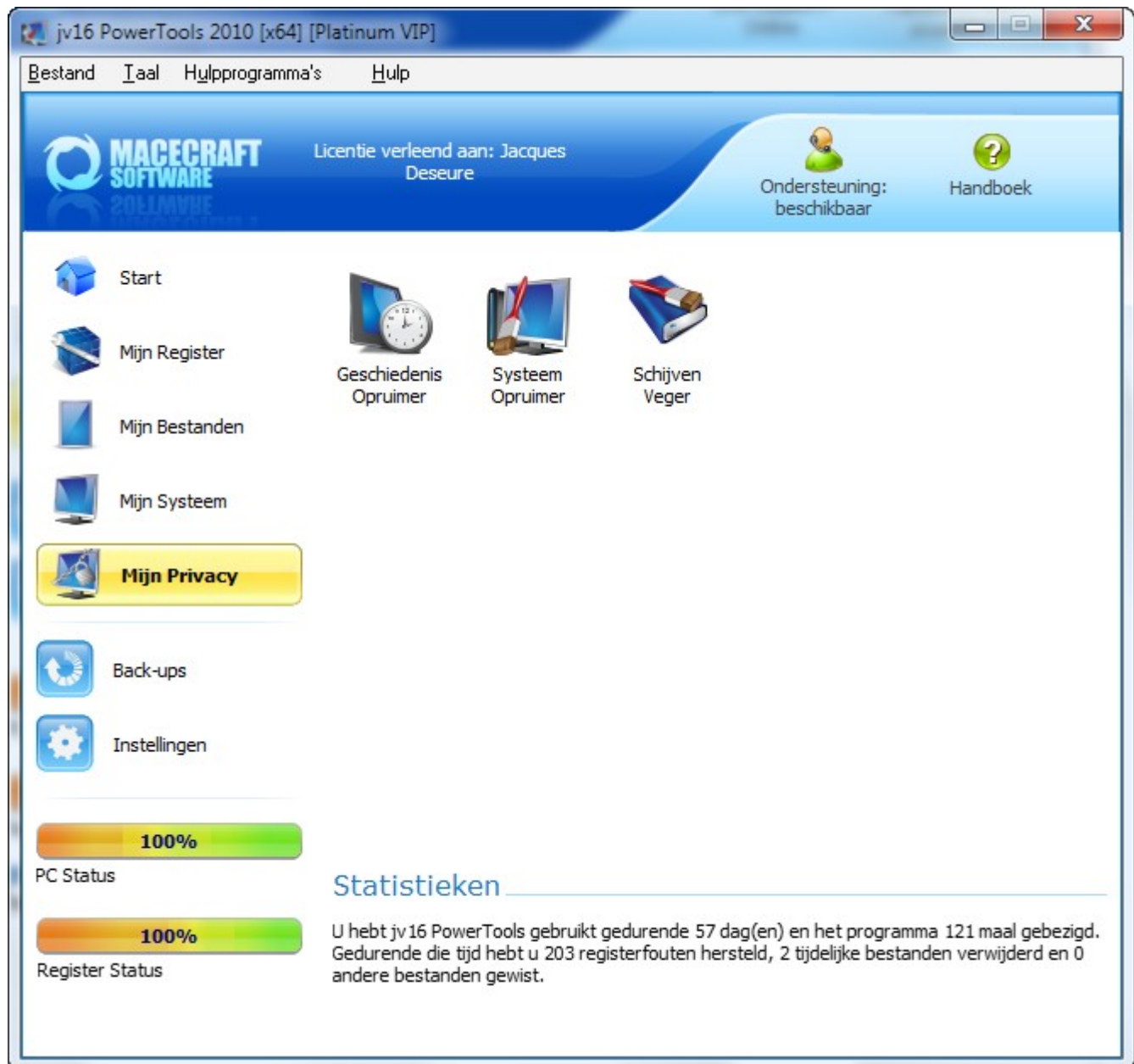


Afbeelding 18: Mijn Systeem

Het vak *Mijn Systeem* bevat de volgende onderdelen:

- *Software Verwijderen* (ook beschikbaar op het scherm *Start*): alle software weergeven die is geïnstalleerd op uw systeem met inbegrip van overblijfselen van oude software. Het hulpprogramma kan ook software verwijderen met gebruik van zowel het verwijderprogramma van het systeem, als van *PowerTools*' eigen engine voor het aangepast verwijderen van software.
- *Opstart Beheerder* (ook beschikbaar op het scherm *Start*): alle software weergeven die is ingesteld om automatisch te worden geladen bij de systeemstart. Opstarttijd verminderen door die lijst te bewerken.
- *Menu Start Hulpprogramma*: defecte snelkoppelingen en lege mappen van het *Menu Start* en het *Bureaublad* weergeven en herstellen en/of verwijderen.
- *Automatisering Hulpprogramma*: voor gevorderde gebruikers, diverse taken van *PowerTools* automatiseren.
- *Service Beheerder*: alle *Windows* services weergeven en de niet noodzakelijke services uitschakelen of verwijderen.
- *Systeem Optimalisatie* (ook beschikbaar op het scherm *Start*): de prestaties van uw PC verbeteren door niet noodzakelijke functies uit te schakelen.

Hoofdvenster: Mijn Privacy



Afbeelding 19: Mijn Privacy

Het vak *Mijn Privacy* bevat:

- *Geschiedenis Opruimer*: uw privacy verbeteren en verspilde ruimte vrijmaken door het opschonen van de 'geschiedenis' en 'Laatst Gebruikt (MRU) gegevens opgeslagen door *Windows* en andere geïnstalleerde software.
- *Systeem Opruimer*: de talrijke privacyvoorzieningen van *PowerTools*, zoals *Systeem Opruimer* en *Geschiedenis Opruimer* automatiseren.
- *Schijven Veger*: bestanden overschrijven alvorens hen te wissen om ze voorgoed te verwijderen van uw computer. Geen programma voor het herstellen van bestanden kan de inhoud van het originele bestand reconstrueren.

De computer opschonen en herstellen



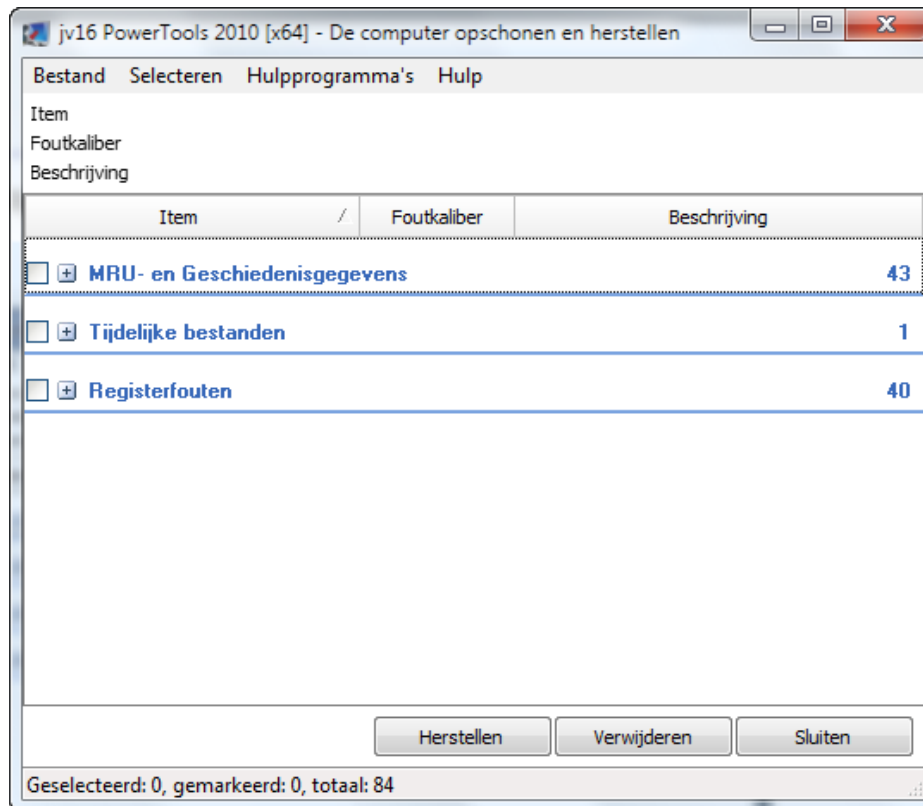
Afbeelding 20: De computer opschonen en herstellen

Met het hulpprogramma *De computer opschonen en herstellen* kunt u de *Register Opruimer*, *Geschiedenis Opruimer* en *Bestanden Opruimer* gelijktijdig uitvoeren en de resultaten laten weergegeven in één enkel resultatenvenster.

Het hulpprogramma bevat de opties:

- *Extra Veiligheid*: gebruik die optie om alle gegevens te negeren betreffende toepassingen zoals back-upsoftware, antivirussoftware en andere applicaties die ongemoeid moeten worden gelaten.
- *Woorden Negeren*: stelt het hulpprogramma in om woorden en zinnen te negeren uit uw lijst opgemaakt voor extra veiligheid. U kunt enkelvoudige woorden of zinnen gescheiden door een regel opgeven.
- *Zoekwoorden*: beperkt uw zoekopdracht tot specifieke items. Zoekwoorden kunnen enkelvoudige woorden of zinnen zijn, die worden opgegeven één per regel.

De computer opschonen en herstellen – Resultatenvenster



Afbeelding 21: de computer opschonen en herstellen - Resultaten

In het resultatenvenster van *De computer opschonen en herstellen* zijn de resultaten geordend in makkelijk toegankelijke categorieën.



Tip: u kunt gebruik maken van het menu *Lijstbeheer* in het *Snelmenu* om groepen samen te vouwen of uit te vouwen. Verder, als de lijst is geselecteerd, zal de functie *Lijstfilter* worden geactiveerd gewoon door te beginnen met typen.

Systeem Optimalisatie

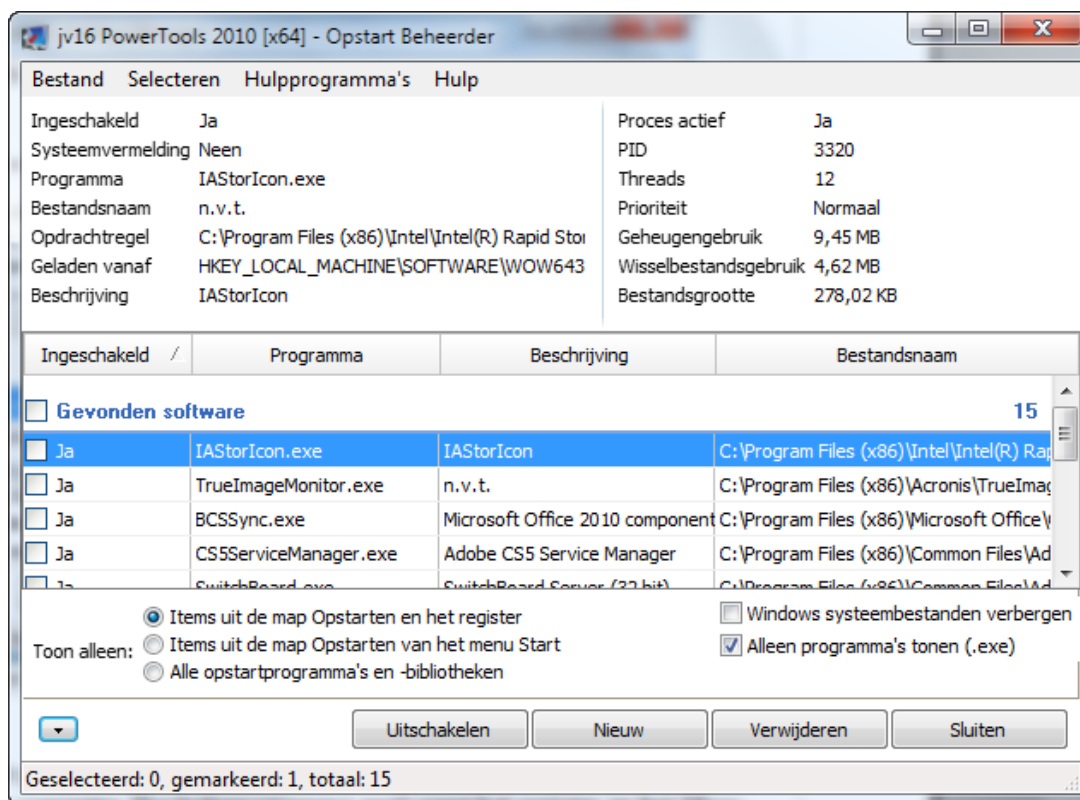
Met *Systeem Optimalisatie* kunt u snel uw systeem bijstellen, waardoor de prestaties dikwijls worden verbeterd.



Afbeelding 22: *Systeem Optimalisatie*

Het gebruik van *Systeem Optimalisatie* is eenvoudig en veilig. Kruis alle aanpassingen die u wilt maken aan en klik op *Toepassen*. Als u die aanpassingen wilt ongedaan maken, open *Systeem Optimalisatie* opnieuw en hef de selectie van de tweaks op.

Opstart Beheerder



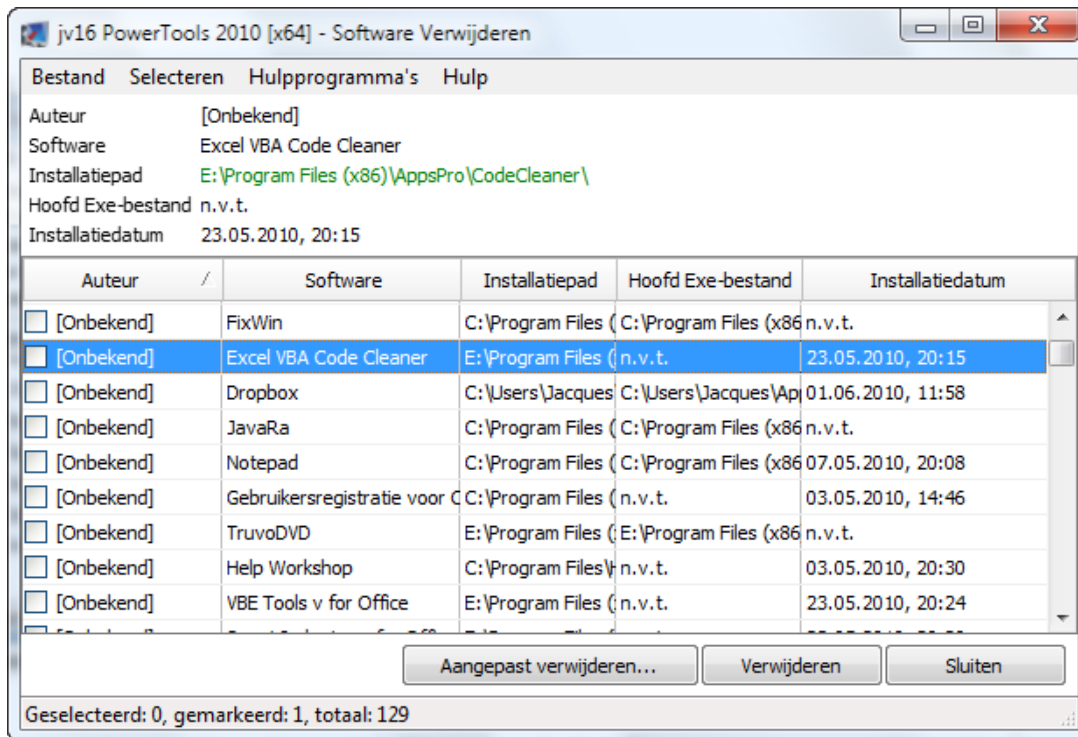
Afbeelding 23: Opstart Beheerder

De *Opstart Beheerder* geeft alle programma's weer die zijn ingesteld om automatisch geladen te worden bij het opstarten van de computer. Het hulpprogramma analyseert het register en het *Menu Start* om de toepassingen te lokaliseren. Verouderde opstartdefinities zoals *Win.ini* worden niet geanalyseerd.

Klikken op een item toont u meer informatie over de software: of die momenteel actief is en het pad van waar hij werd geladen. Als u de *Netwerkopties* hebt ingeschakeld, toont het veld *Beschrijving* over de software meer informatie die wordt gedownload vanaf Macecrafts server. Als de *Netwerkopties* niet zijn ingeschakeld, dan geeft het veld *Beschrijving* de gegevens weer die worden gehaald uit het uitvoerbaar bestand van de software zelf.

U kunt ook regelen welke software automatisch wordt geladen bij de systeemstart met de *Opstart Beheerder*. Om de prestaties van het systeem te bevorderen is het raadzaam de lijst relatief beperkt te houden. Gebruik de knop *Uitschakelen* om te voorkomen dat een programma automatisch wordt geladen. Het programma blijft in de lijst weergegeven zodat u later die instelling weer kunt wijzigen. Met de knop *Verwijderen* wordt het programma verwijderd van de lijst. Gebruik de knop *Nieuw* om software toe te voegen aan de lijst.

Software Verwijderen



Afbeelding 24: Software Verwijderen

Software Verwijderen is een verbetering van het *Windows* onderdeel *Een programma verwijderen of wijzigen*. *Een programma verwijderen of wijzigen* is afhankelijk van de omstandigheid of nieuwe software zich registreert bij de installatie. Vermits het besturingssysteem dergelijke registratie niet eist, is het mogelijk dat de interne lijst van *Windows* niet alle geïnstalleerde software weergeeft.

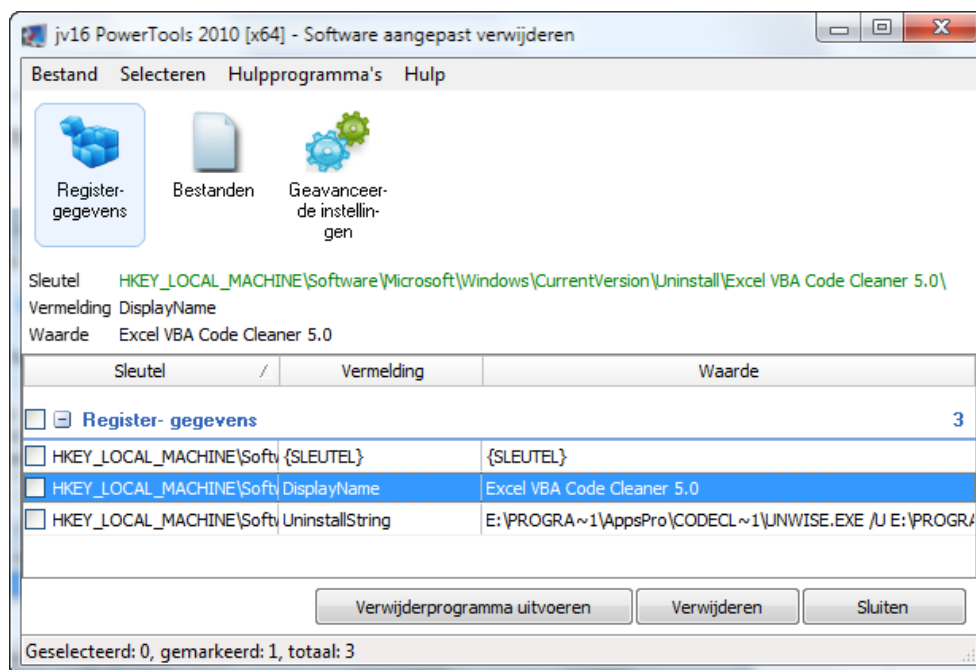
Software Verwijderen omzeilt die tekortkoming door:

1. Dezelfde interne softwarelijst te lezen gebruikt door *Een programma verwijderen of wijzigen*.
2. Het register te onderzoeken op gangbare softwaregegevens.
3. Alle vaste schijven te analyseren om andere geïnstalleerde software te vinden.

Merk op dat *Software Verwijderen* werkt op basis van benadering bij het vaststellen van geïnstalleerde software, zodat de lijst een aantal fouten kan bevatten: de informatie over het *Hoofd-Uitvoerbaar-Bestand* of de *Installatiedatum* kan wel eens niet correct zijn. Dat is geen reden tot grote bezorgdheid.

Als u klikt op de knop *Verwijderen* wordt eerst uw toestemming gevraagd alvorens door te gaan. Als u alle sporen van de software volledig wilt verwijderen, moet u de functie *Aangepast Verwijderen* gebruiken.

Software aangepast verwijderen



Afbeelding 25: Software aangepast verwijderen

Het onderdeel *Software aangepast verwijderen* van *Software Verwijderen* laat u verborgen sporen van geïnstalleerde software vinden en verwijderen. Het is toegankelijk door één toepassing te selecteren in de lijst van geïnstalleerde software van *Software Verwijderen* en dan te klikken op de knop *Aangepast Verwijderen*. Aangepast verwijderen kan enkel gebruikt worden voor één toepassing tegelijk.

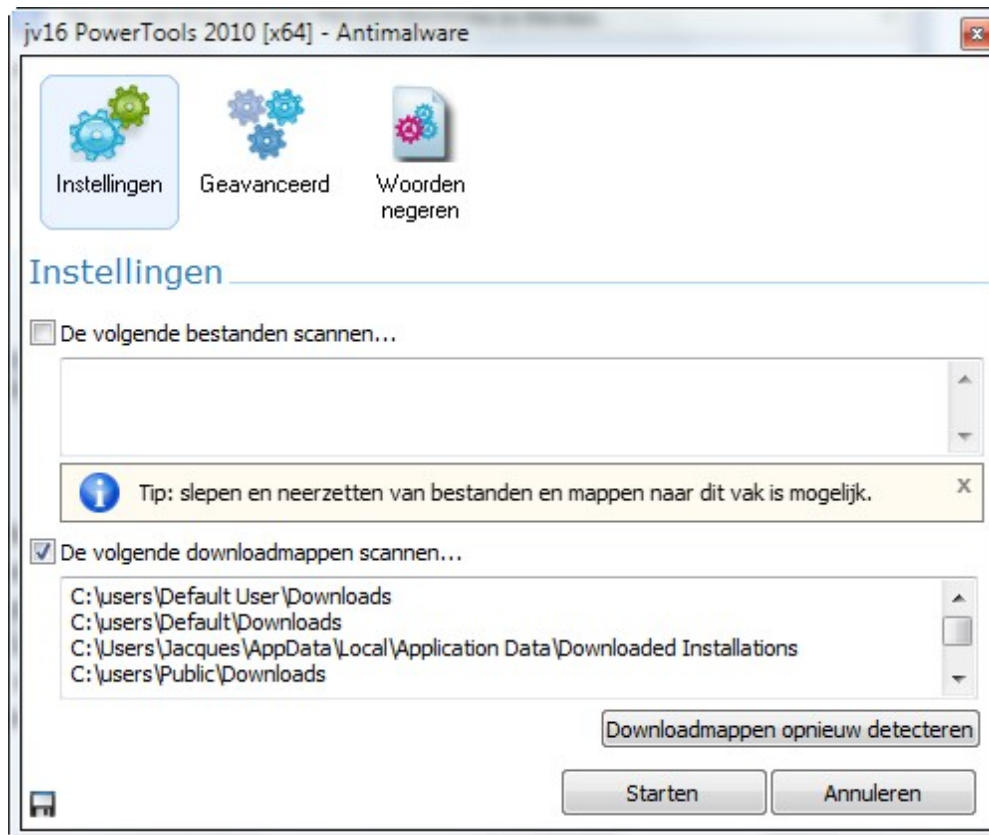
Om een toepassing volledig te verwijderen met *Software aangepast verwijderen*, volgt u de volgende stappen:

1. Controleer of de informatie in de *Geavanceerde instellingen* correct is (bv. naam van de software, installatiepad, enz.). Verbeter de fouten als u de juiste informatie kent, zo niet laat u de vakjes leeg.
2. Klik op *Verwijderprogramma uitvoeren*. Als een standaard verwijderprogramma is gevonden op het systeem, volg de instructies om de software te verwijderen. Anders gaat u verder met stap 3.
3. Onderzoek zorgvuldig de lijst met gevonden registergegevens en bestanden. Selecteer alleen de items voor verwijdering waarvan u zeker weet dat zij behoren tot de software die u wilt verwijderen.
4. Klik op de knop *Verwijderen* rechts naast het tekstvak *Installatiepad* van de tab *Geavanceerde Instellingen*. De knop is slechts ingeschakeld als het tekstvak een geldig pad bevat.
5. Klik op *Sluiten* om te eindigen.



Let op: controleer altijd de juistheid van de informatie over de software, zoals auteur, softwarenaam, installatiepad en locatie van het hoofd exe-bestand. Als er iets van die informatie onjuist is, kan het zijn dat vermeldingen worden getoond die niets te maken hebben met de software. Als u niet zeker bent over enig stukje informatie, laat u het vak leeg. Pogen software te vinden en te verwijderen met gebruik van algemene zoekwoorden of namen kan uw systeem in gevaar brengen.

Antimalware



Afbeelding 26: Antimalware

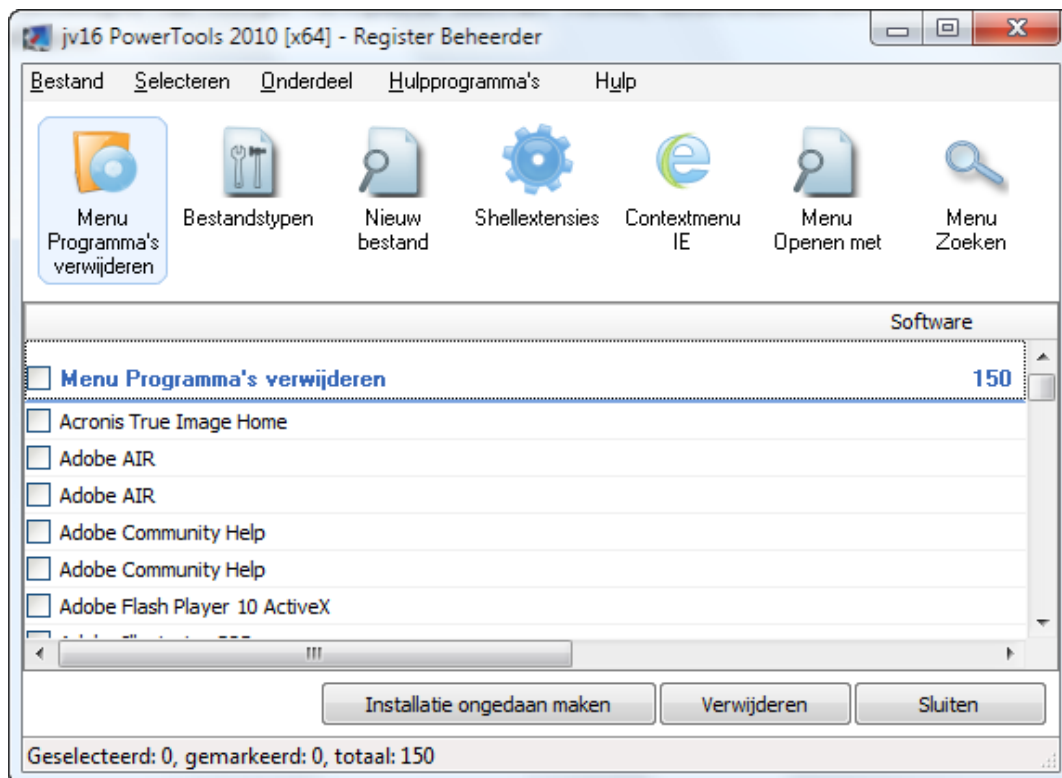
Het *Antimalware* hulpprogramma is een eenvoudige maar afdoende eerstelijnsbescherming tegen schadelijke software, zoals virussen of Trojaanse paarden. Het scant uw downloadmappen om te controleren op mogelijk gevaarlijke bestanden. Het onderdeel gebruikt een heuristische engine ontwikkeld door *Macecraft Software* om verscheidene honderdduizenden meest gebruikelijke bedreigingen voor op *Windows*-gebaseerde Pc's te vinden. Als eerstelijnsbescherming, zoudt u ieder verdacht bestand moeten controleren met antivirussoftware.



Let op: het Antimalware onderdeel verschaft alleen *aanbevelingen*. Download software enkel vanaf betrouwbare bronnen en zorg ervoor dat uw antivirussoftware van derden *actueel* is.

Register Beheerder

De Register Beheerder verschaft gevorderde gebruikers een eenvoudige interface voor het Windows register. Hij bevat talrijke hulpprogramma's voor handmatig herstel en onderhoud van het register. U kunt ermee het Windows menu *Een programma verwijderen of wijzigen* bewerken, overblijvende registervermeldingen van vroeger verwijderde software wissen, shellexties bewerken of verwijderen en nog veel meer.



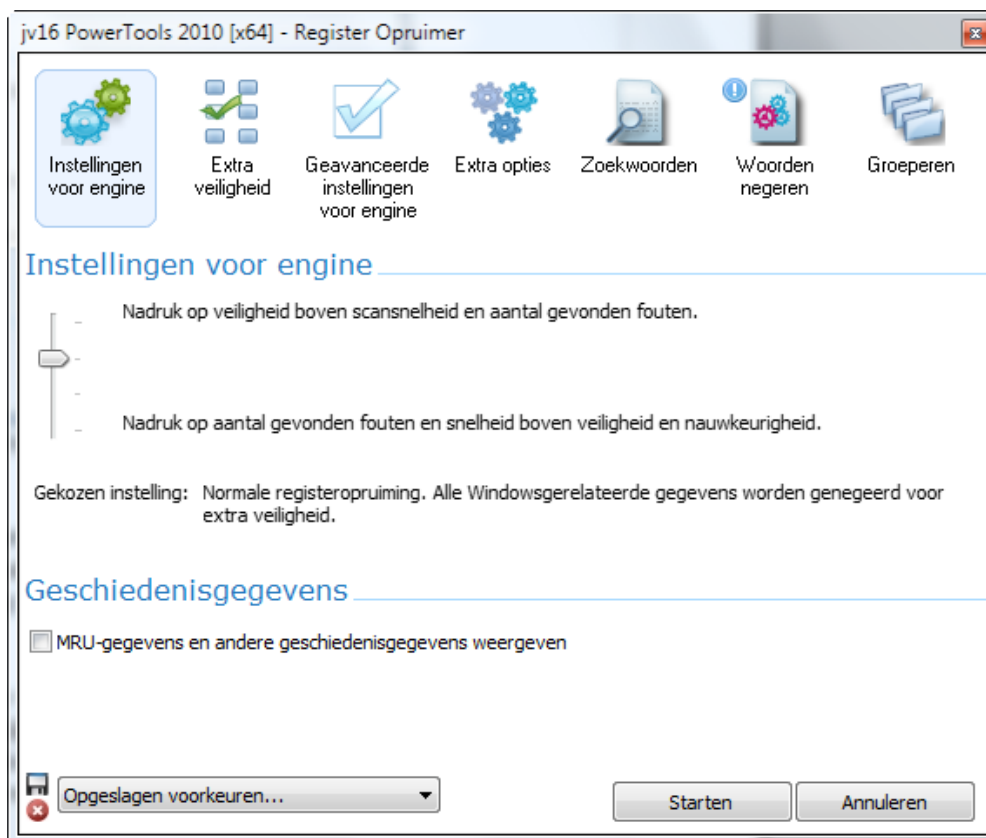
Afbeelding 27: Register Beheerder

Register Beheerder onderdelen:

- *Menu Programma's verwijderen:* toont de items uit de lijst *Een programma verwijderen of wijzigen* van het *Windows Configuratiescherm*. Ook de verborgen items die normaal niet zichtbaar zijn in *Een programma verwijderen of wijzigen* worden weergegeven. Merk op dat de knop *Verwijderen* de installatie van de software niet ongedaan maakt, maar de toepassing slechts verwijdert uit de lijst. Gebruik de knop *Installatie ongedaan maken* om software van de computer te verwijderen. U kunt de installatie van slechts één toepassing tegelijk ongedaan maken. Opmerking: de knop *Installatie ongedaan maken* roept het eigen verwijderprogramma van het systeem op. Om software volledig te verwijderen, gebruik het hulpprogramma *Software verwijderen* van *Windows 16 PowerTools*. Het maakt gebruik zowel van het verwijderprogramma van *Windows* als van de verwijderengine van *PowerTools*.
- *Bestandstypen:* geeft geregistreerde bestanden per type weer. Het komt veel voor dat wanneer u programma's van uw computer verwijdert, de registratie van hun bestandstypen achterblijven.
- *Nieuw bestand:* toont een lijst van bestandstypen die u kunt aanmaken met gebruik van het *Snelmenu > Nieuw*. Merk op dat als u het programma blijft gebruiken waarvan u de shellextentie wenst te verwijderen uit het snelmenu, dat programma hoogstwaarschijnlijk die extensie zal heraanmaken de volgende keer dat u het programma gebruikt.
- *Shellextensies:* bevat alle geregistreerde shellextensies. Shellextensies zijn bewerkingen die u kunt uitvoeren op bepaalde types van bestanden. Bv. kunt u een tekstbestand (.txt) bekijken met het Kladblok door erop te dubbelklikken, maar u kunt ook de inhoud ervan afdrukken door erop rechts te klikken en 'afdrukken' te selecteren in het snelmenu. U kunt alle overbodige shellextensies verwijderen.
- *Context menu IE:* bevat alle snelmenu-opties van *Internet Explorer*. Snelmenu-extensies zijn de bijkomende functies die beschikbaar worden in het snelmenu wanneer u rechtsklikt in het browservenster. Sommige programma's, zoals FlashGet, maken zulke nieuwe vermeldingen.
- *Menu Openen met:* toont u de programma's die Windows weergeeft in de lijst die verschijnt wanneer u poogt een bestand van een onbekend bestandstype uit te voeren of te openen.
- *Menu Zoeken:* geeft de items weer uit de Zoekfunctie van het Menu Start. U kunt alle overbodige items verwijderen.

Register Opruimer

Waar de Register Beheerder en de Register Zoeker handmatige en semi-automatische hulpprogramma's voor registerschoonmaak vormen, is de *Register Opruimer* volautomatisch. Hij ontleedt snel het gehele systeemregister en geeft de foutieve items weer.



Afbeelding 28: Register Opruimer

Wanneer u de *Register Opruimer* start moet u met *Instellingen voor engine* kiezen of u het hulpprogramma wilt uitvoeren in een veilige modus of in een agressievere modus. Het is raadzaam de opruimer uit te voeren met een veiliger instelling tot u (zelf)zekerder wordt en meer ervaring hebt met de instellingen.

MRU-gegevens en andere geschiedenisgegevens weergeven bepaalt of de Register Opruimer MRU-gegevens (Laatst gebruikte items) en andere gelijkaardige gegevens moet weergeven als fouten. Ofschoon zulke gegevens niet noodzakelijk foutief noch verouderd zijn, kunnen zij dikwijls veilig worden verwijderd. Dit soort geschiedenisgegevens verwijderen verbetert uw privacy.

De volgende instellingen zijn bedoeld voor meer gevorderde gebruikers, maar het zou misschien goed zijn hun standaardinstelling te behouden.

- *Geavanceerde Instellingen voor engine*: bepaalt welke scanmodules worden uitgevoerd.

Het onderdeel *Extra Opties* bevat de volgende instellingen:

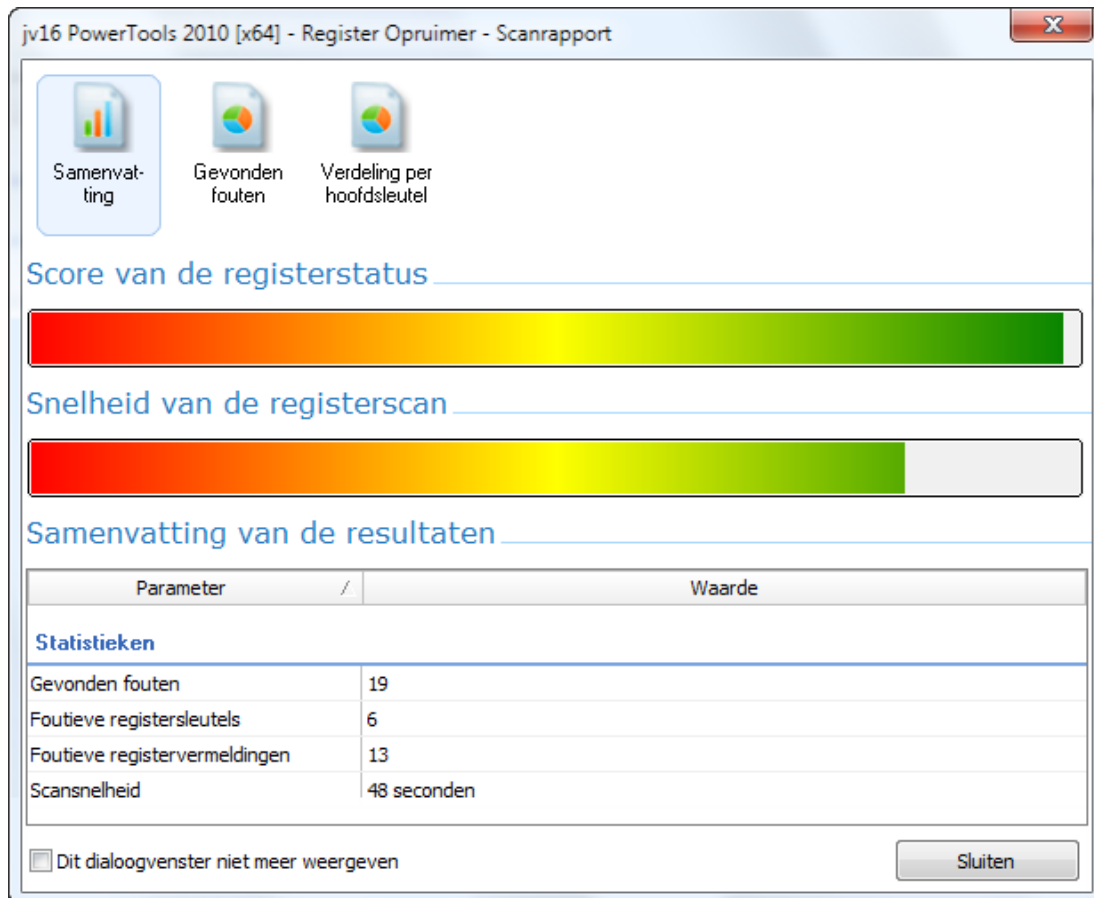
- *Alle foutieve gegevens automatisch verwijderen:* verwijdert de gevonden fouten zonder de gebruiker om bevestiging te vragen. Deze methode verdient geen aanbeveling.
- *Zo min mogelijk processorenergie gebruiken:* stelt de *Register Opruimer* in om alleen vrije computerverwerkingstijd te gebruiken, zodat u verder kunt werken op de computer.
- *Geen vermeldingen tonen die automatisch worden heraangemaakt:* sommige typen van registergegevens worden altijd heraangemaakt, hetzij bij het opstarten van de computer, hetzij wanneer sommige toepassingen worden gebruikt. Deze optie laat u alle registervermeldingen negeren die hoogstwaarschijnlijk ofwel meteen of haast onmiddellijk na verwijdering of wijziging zouden worden heraangemaakt.
- *Na afloop het venster niet weergeven:* als het scanvenster is geminimaliseerd, zal het nadat de taak is voltooid, worden geopend. U kunt dit standaardgedrag met deze optie uitschakelen.
- *Na afloop het Scanrapport niet weergeven:* het venster van het *Scanrapport* uitschakelen wanneer de *Register Opruimer* klaar is met scannen.
- *Alle gevonden items automatisch selecteren.*
- *De hoofdcategorieën met resultaten automatisch uitvouwen.*

Met het vak *Zoekwoorden* kunt u sleutelwoorden of zinnen opgeven die bij het scannen moet worden gebruikt. De Register Opruimer zal dan alleen registerfouten weergeven die overeenkomen met een of meer van die zoekwoorden. Die mogelijkheid is erg handig als u alleen registerfouten voor een specifieke toepassing of een set toepassingen wilt laten weergeven.

Het onderdeel *Woorden Negeren* laat u woorden en zinnen opgeven die het programma bij het scannen moet negeren (overslaan). U kunt zo aanduiden of een bepaald stuk software moet worden genegeerd tijdens het scannen.

Scanrapport

Het Scanrapport verschaft u een statistisch rapport over de bewerkingen van de *Register Opruimer*.

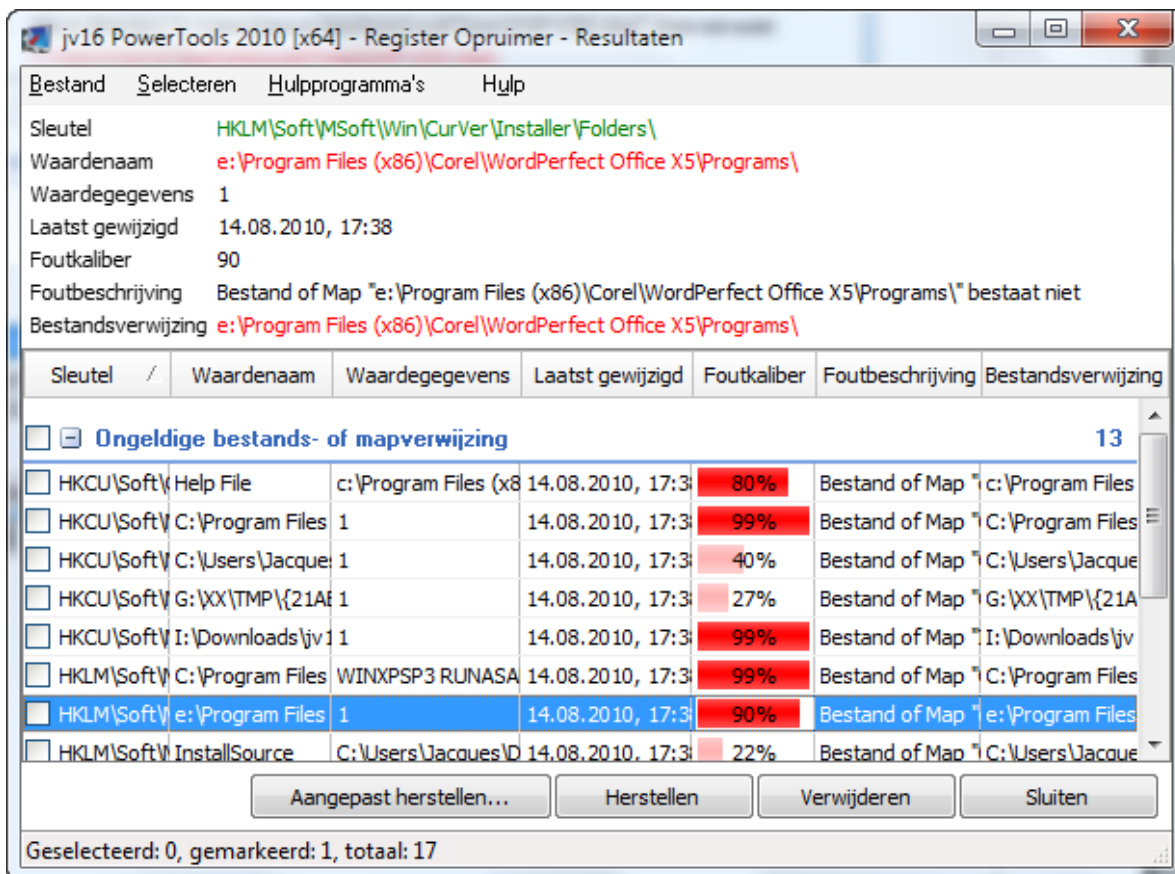


Afbeelding 29: het Scanrapport van de Register Opruimer.

De *Score van de registerstatus* geeft u een globaal beeld van de algemene status van uw register. Het geeft een gedetailleerder score dan die weergegeven in het *Hoofdvenster*. U kunt het *Scanrapport* sluiten door te klikken op *Sluiten*. Als u het *Scanrapport* in het vervolg niet meer wilt zien, moet u het selectievakje *Dit dialoogvenster niet meer weergeven* aankruisen.

Resultatenvenster

Nadat de scan is voltooid worden de resultaten van de Register Opruimer weergegeven in het venster van de *Register Opruimer*. Alle gevonden fouten zouden moeten worden hersteld.



Afbeelding 30: Resultatenvenster

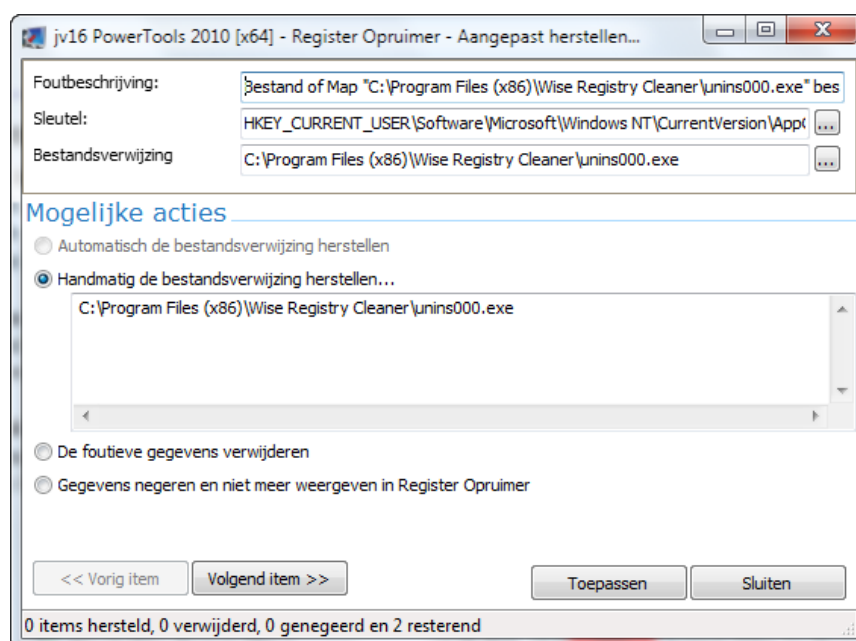
De gevonden fouten herstellen

Wanneer de scan van de *Register Opruimer* is voltooid, beschikt u over drie opties:

1. De gevonden fouten *verwijderen*.
2. De gevonden fouten *herstellen*.
3. De functie *Aangepast herstellen* gebruiken om de gevonden fouten te herstellen.

De eenvoudigste oplossing is de gevonden fouten herstellen met de knop *Herstellen*. Die optie poogt automatisch de gevonden fouten te repareren. Als geen herstel mogelijk blijkt, dan verwijdert de functie de foutieve registergegevens.

U kunt ook de functie *Aangepast herstellen* gebruiken. Selecteer alle items met *Selecteren > Alles* (of door te drukken op *Ctrl+A*), en klik op *Aangepast herstellen* onderaan het venster. Na enkele seconden wordt het *herstelhulpprogramma* geopend. Het laat u kiezen hoe u de problemen wilt herstellen.



Afbeelding 31: Aangepast herstellen

Het herstelhulpprogramma bevat ook nog andere herstelmethodes voor gevorderde gebruikers, zoals de optie *Handmatig de bestandsverwijzing herstellen*, die u de foutieve gegevens handmatig laat verbeteren en dan rechtstreeks invoeren in het register. Men moet wel heel behoedzaam omspringen met die optie.

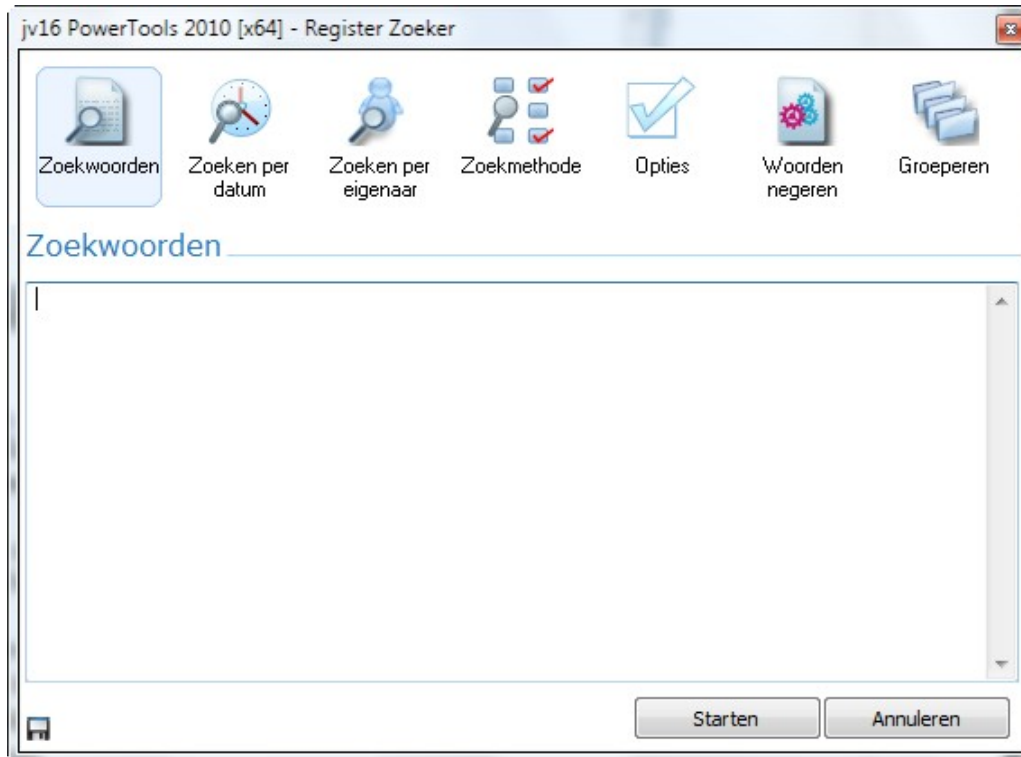
Als u meent dat het weergegeven item niet foutief is en helemaal niet had moeten worden getoond, dan kunt u “*Gegevens negeren en niet meer weergeven in de Register Opruimer*” selecteren en het item zal nooit meer worden getoond.



Info: Een vuistregel voor het gebruik van het herstelhulpprogramma: kies zo mogelijk *Automatisch de bestandsverwijzing herstellen*. Anders kiest u *De foutieve gegevens verwijderen* en klikt u op OK. *Automatisch de bestandsverwijzing herstellen* is alleen ingeschakeld als het programma een manier vindt om de fout automatisch te herstellen.

Register Zoeker

Zoeken naar gegevens in het register gebeurt snel en gemakkelijk met de *Register Zoeker*.



Afbeelding32: Register Zoeker

Om te beginnen met zoeken, schrijft u gewoon uw zoekterm(en) neer en klikt u op *Starten*. Andere onderdelen van de *Register Zoeker* bieden meer geavanceerde instellingen voor de manier waarop u uw zoekopdracht wenst uit te voeren.

Zoeken per datum laat u uw zoekopdracht beperken tot items die gewijzigd zijn binnen een tijdsperiode van een aantal dagen, op een bepaalde dag, of vóór of na een datum.

De beschikbare zoekmethodes zijn de volgende:

- Normaal zoeken, niet hoofdlettergevoelig, “loose match” (i.t.t. “exact match”)
- Jokertekens, niet hoofdlettergevoelig
- Perl reguliere expressies
- Kunstmatige Intelligentie.

Deze methodes worden meer in detail besproken vanaf de volgende bladzijde.

Zoekmethodes

De volgende tabellen bevatten voorbeelden van de manier waarop de verschillende zoekmethodes in de praktijk werken. De zoektermen in die voorbeelden komen uit de volgende tekst:

“Then arose old Wainamoinen, with his feet upon the island, on the island washed by ocean, broad expanse devoid of verdure; there remained he many summers, there he lived as many winters, on the island vast and vacant, well considered, long reflected, who for him should sow the island, who for him the seeds should scatter.”

Methode	Zoekterm	Eerst gevonden in
Normaal	The	“ <u>Then</u> arose old...”
Normaal	wain	“ <u>Wainamoinen</u> , with his...”
Jokers	the	“ <u>Then</u> arose old...”
Jokers	?rose	“Then <u>arose</u> old...”
Jokers	*it*	“With his <u>feet</u> ...”
Jokers	???nam*	“ <u>Wainamoinen</u> , with his...”
Jokers	up??	“ <u>upon</u> the island...”
Perl Reguliere Expressies	Then arose	“ <u>Then arose</u> old Wainamoinen...”
Perl Reguliere Expressies	sum+ers	“ many <u>summers</u> , There...”
Perl Reguliere Expressies	moinen\$	“Then arose old <u>Wainamoinen</u> ...”
Perl Reguliere Expressies	f[ea]et	“With his <u>feet</u> upon the island...”
Kunstmatige Intelligentie	arise	“Then <i>arose</i> old Wainamoinen...”
Kunstmatige Intelligentie	oceans	“ the island washed by <i>ocean</i> , Broad...”
Kunstmatige Intelligentie	reminds	“There <i>remained</i> he many summers, ...”
Kunstmatige Intelligentie	seed	“Who for him the <i>seeds</i> should scatter...”

Opmerkingen:

- Als u *geen jokertekens* (“*” of “?”) opgeeft bij het zoeken via jokers, voegt het systeem automatisch asterisk (sterretjes) toe aan het begin en het einde van uw zoekterm(en). Bv. “de” zou dan geïnterpreteerd worden als “*de*”. Dit wordt ook “loose match” genaamd, i.t.t. “exact match”.
- Zoeken met Perl reguliere expressies is *hoofdlettergevoelig*.

- Zoeken met Kunstmatige Intelligentie is *niet taalafhankelijk*. Het werkt op dezelfde manier in alle talen.
- jv16 PowerTools 2010 gebruikt de TPerlRe component van Luu Tran voor de implementatie van de Perl Reguliere Expressies. De TPerlRe is een Delphi-wrapper voor perlre.dll, de win32-poort van Philip Hazels pakket PCRE (Perl Compatible Regular Expression).

Snelgids voor Perl reguliere expressies

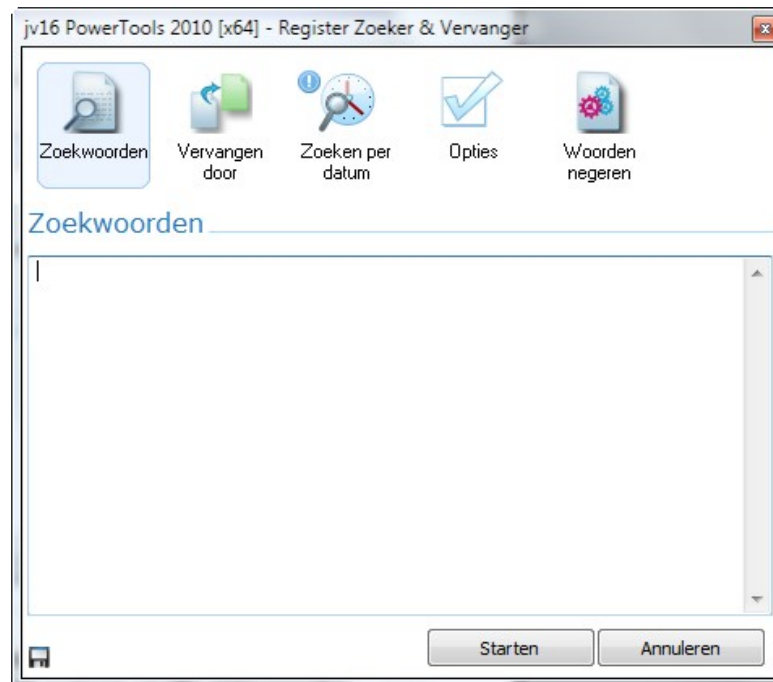
Symbol	Gebruiksvoorbeeld	Definitie
.	fl.nk	Staat voor ieder teken. Vindt in het voorbeeld zowel “flink” als “flank”.
+	sum+ers	Overeenstemming met één keer of meerdere keren het (letter)teken dat het symbool voorafgaat. Vindt in dit voorbeeld dus “summers”, “summmers”, “summmmmmmers”, enz.
.+	sum.+ers	Vindt “summers”, “sumXers” maar niet “sumers”
.*	sum.*ers	Vindt “summers”, “sumXers” en “sumers”
[]	jo[ha]n	Overeenstemming met één van de letters binnen de haakjes, zowel “john” als “joan” in dit voorbeeld.
^	^ne	Overeenstemming met elke tekenreeks die begint met de ingevoerde reeks. Het voorbeeld vindt dus “need”, “needle” en “necessary”, enz.
\$	ing\$	Overeenstemming met elke tekenreeks die eindigt met de ingevoerde reeks. Het voorbeeld vindt dus “interesting”, “using”, “patterning”, enz.
?	to?l	Overeenstemming met nul of één keer het voorafgaande (letter)teken. Het voorbeeld vindt zo “tool” and “tol”.

Meer over Perl reguliere expressies vindt u online:

- <http://www.anaesthetist.com/mnm/perl/regex.htm>
- <http://www.weitz.de/regex-coach/>
- <http://etext.lib.virginia.edu/services/helpsheets/unix/regex.html>
- <http://www.regularexpression.info/>

Register Zoeker & Vervanger

De Register Zoeker & Vervanger is een erg handig hulpprogramma om gegevens in het register te vervangen.



Afbeelding 33: Register Zoeker & Vervanger

Een voorbeeld voor het gebruik van dit hulpprogramma is het herstellen van schijfstationspaden. Dit kan nodig zijn wanneer een nieuwe vaste schijf is toegevoegd aan het systeem en alle stationspaden zijn gewijzigd door *Windows*. Sommige programma's zouden niet meer werken als in het register nog steeds staat dat zij bv. zijn geïnstalleerd op station D:\ terwijl zij zich eigenlijk bevinden op station E:\.

Om het probleem op te lossen, tikt u gewoon “D:\” in als zoekterm en “E:\” als te *Vervangen door* en klikt u op *Starten*. U zult worden gevraagd de wijzigingen te bevestigen.

De afdeling *Opties* bevat enkele opties voor gevorderde gebruikers. U kunt selecteren welke delen van het register (hoofdsleutels) u wilt laten analyseren.

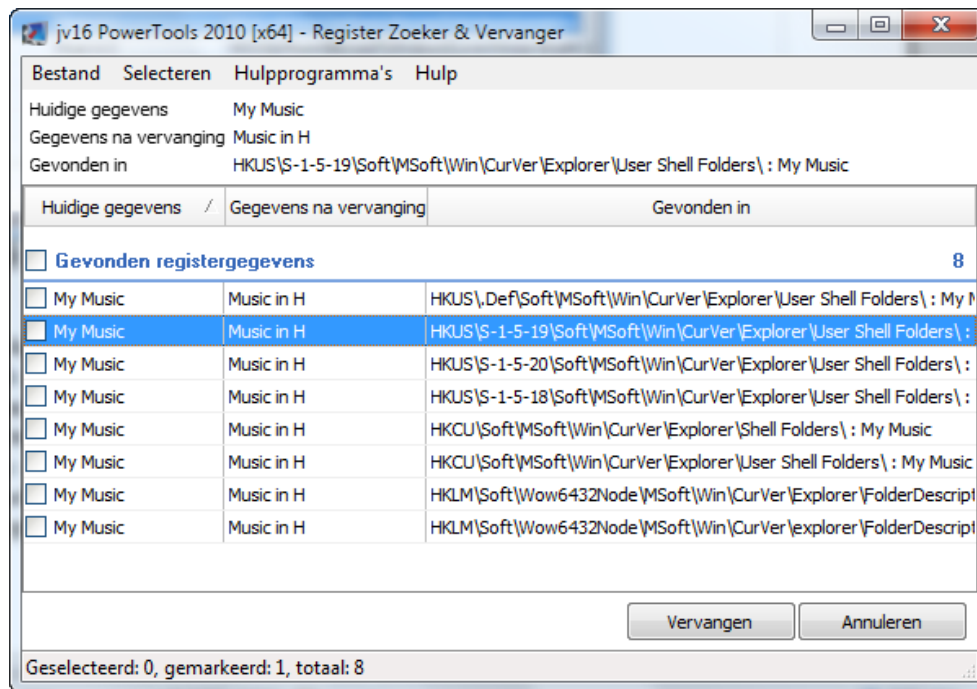
Het vak *Geavanceerde Opties* bevat de volgende opties:

- *Zo min mogelijk processorenergie gebruiken:* vermindert de processoroverhead en laat u verder werken met de computer.
- *Waardenamen analyseren:* de gegevens in het systeemregister zijn opgeslagen als sleutel/waarde paren, net zoals u bij bestanden de naam en de inhoud van het bestand hebt. Met deze optie analyseert de *Register Zoeker & Vervanger* niet alleen de gegevens, maar ook de naam van die gegevens.
- *Waardegegevens analyseren:* zie hierboven. Hiermee analyseert *Register Zoeker & Vervanger* de waardegegevens.
- *Na afloop het venster niet weergeven:* het standaard weergeven van het venster uitschakelen wanneer de taak is voltooid.

Met de tab *Woorden negeren* kunt u te negeren zoekwoorden opgeven. Als één van die woorden in het geanalyseerde materiaal wordt gevonden, zal de registersleutel of -vermelding worden overgeslagen.

Resultatenvenster

De resultaten van *Register Zoeker & Vervanger* worden weergegeven in een nieuw venster.

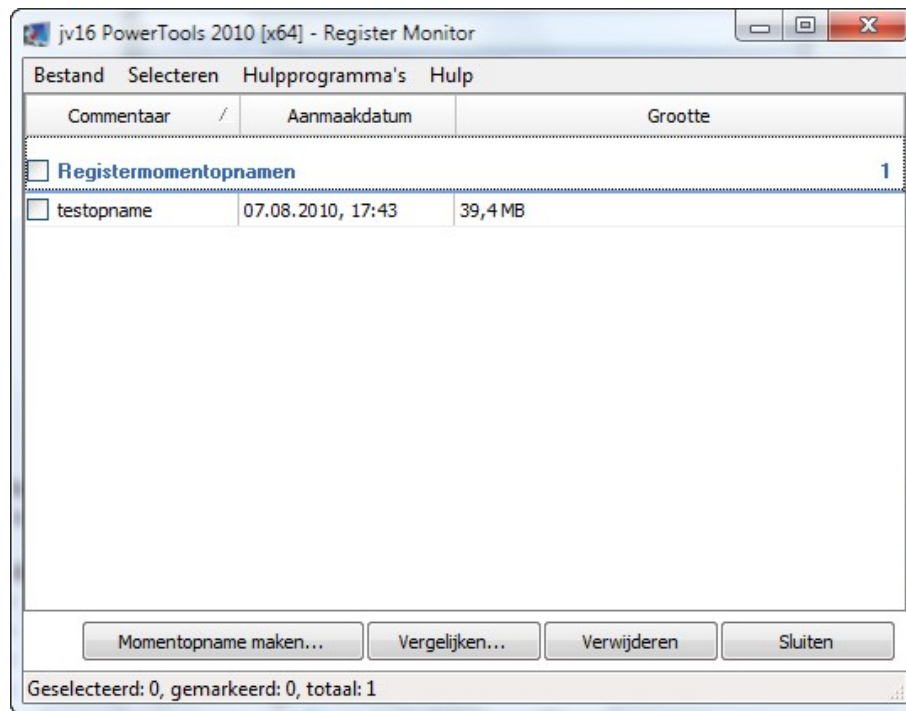


Afbeelding 34: Resultatenvenster

Merk op dat de *Register Zoeker & Vervanger* momenteel nog altijd niets heeft gewijzigd. Het venster toont maar de gegevens zoals zij eruit zouden zien na de vervangingsoperatie. Neem nu eerst de lijst door en controleer of alle items wel moeten worden vervangen. Als u een item niet wilt wijzigen, klikt u rechts op het item en selecteert u *Verwijderen uit lijst*. U kunt ook het gewenste item openen met de *Register-editor* van *Windows* door op het item rechts te klikken en *Sleutel openen met Regedit* te selecteren. Nadat u alle vermeldingen hebt geverifieerd en alle suggesties voor vervanging in de lijst correct zijn, klikt u op *Vervangen* en de wijzigingen zullen worden uitgevoerd.

Register Monitor

De Register Monitor is een gemakkelijke methode voor controle en toezicht op wat er binnen het systeemregister gebeurt. Hiermee kunt u een momentopname maken van de huidige toestand van het register en die dan later gebruiken voor vergelijking.



Afbeelding 35: Register Monitor

Het hoofdvenster van de *Register Monitor* geeft alle huidige momentopnamen van het register weer en stelt u in staat hen te beheren. Met het snelmenu beschikt u over meer functies.

Met de functie *Vergelijken* van de *Register Monitor* kunt u de volgende registerwijzigingen opsporen.

- Verwijdering van registersleutels
- Verwijdering van registervermeldingen
- Wijziging van registerwaarden
- Aanmaak van nieuwe registersleutels
- Aanmaak van nieuwe registervermeldingen.

Nieuwe momentopname maken

Om een nieuwe momentopname te maken klikt u op de knop *Momentopname maken*.

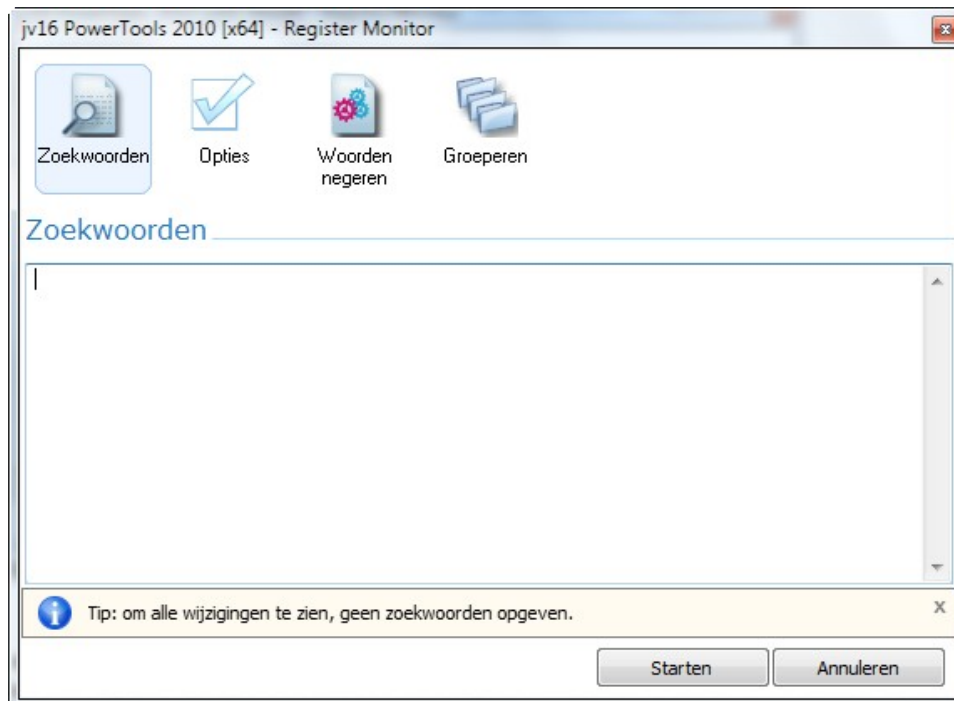


Afbeelding 36: Een nieuwe Momentopname van het register maken.

Hoe meer hoofdsleutels u wilt opnemen, hoe trager de vergelijkingsoperatie zal verlopen. Selectie van de hoofdsleutels HKEY_LOCAL_MACHINE en HKEY_CURRENT_USER volstaat in de meeste gevallen. Nadat u de hoofdsleutels hebt geselecteerd klikt u op *Starten* en wacht u enkele minuten tot het hulpprogramma zijn taak heeft voltooid. Wanneer het hulpprogramma klaar is, zal het venster worden gesloten en zult u de nieuwe momentopname zien in de lijst van de *Register Monitor*.

Momentopnamen vergelijken

Om een vorige momentopname te vergelijken met de huidige status van het register, selecteert u de momentopname in de lijst van de *Register Monitor* en klikt u op *Vergelijken*.



Afbeelding 37: Instellingen voor registervergelijking

Als u alleen maar een bepaalde soort van wijzigingen wilt zien, bv. de sleutels van een pas geïnstalleerde toepassing, moet u het vak *Zoekwoorden* gebruiken. Dat kan de snelheid van de ganse operatie drastisch verhogen.

De volgende opties zijn beschikbaar:

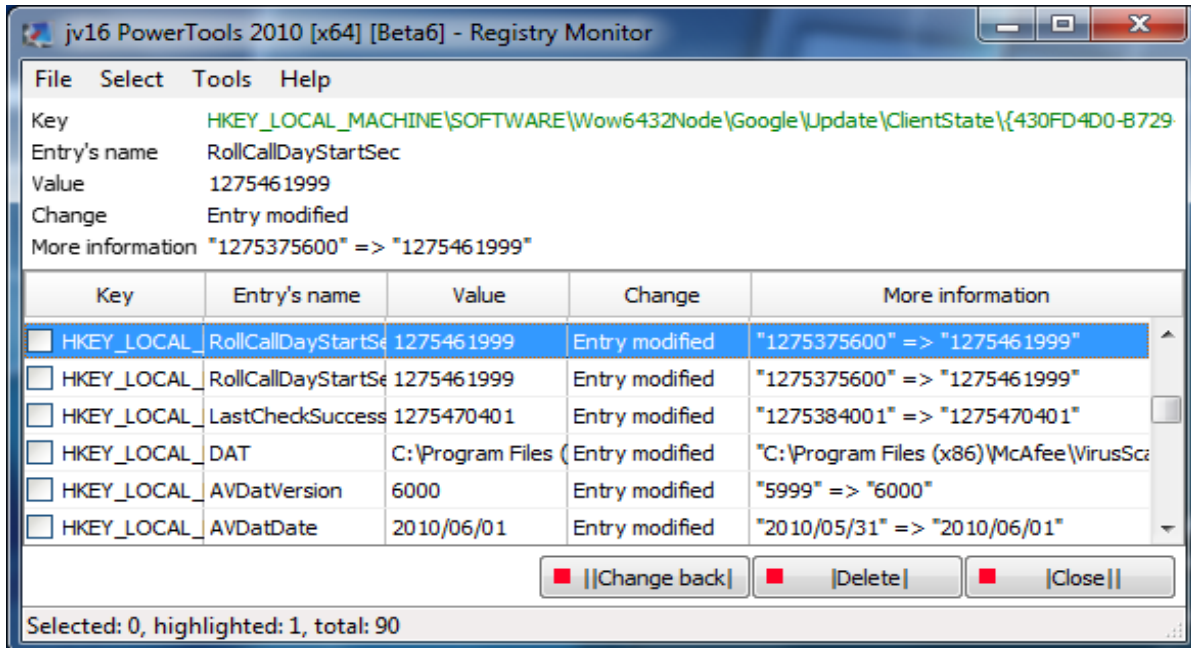
- *MRU-vermeldingen negeren*: alle onbelangrijke registervermeldingen die veelvuldig worden gewijzigd overslaan.
- *Systeemvermeldingen negeren*: sommige registervermeldingen betreffende het systeem die frequent worden gewijzigd overslaan. Die optie uitschakelen leidt tot vertraging van de ganse operatie en tot de weergave van een groot aantal niet-relevante informatie in het resultatenvenster.

Klik op *Starten* om te beginnen. De vergelijkingsoperatie verloopt in volgende stappen:

1. Aanmaken van een nieuwe, tijdelijke momentopname die de recentste gegevens van het systeemregister bevat.
2. Vergelijken van de momentopname die de gebruiker geselecteerd heeft, met de zojuist gemaakte tijdelijke momentopname.
3. Verwijderen van de tijdelijke momentopname.
4. Weergeven van de aangetroffen wijzigingen.

Resultaten van de vergelijking

Voor de weergave van de aangetroffen wijzigingen wordt een nieuw venster gebruikt.

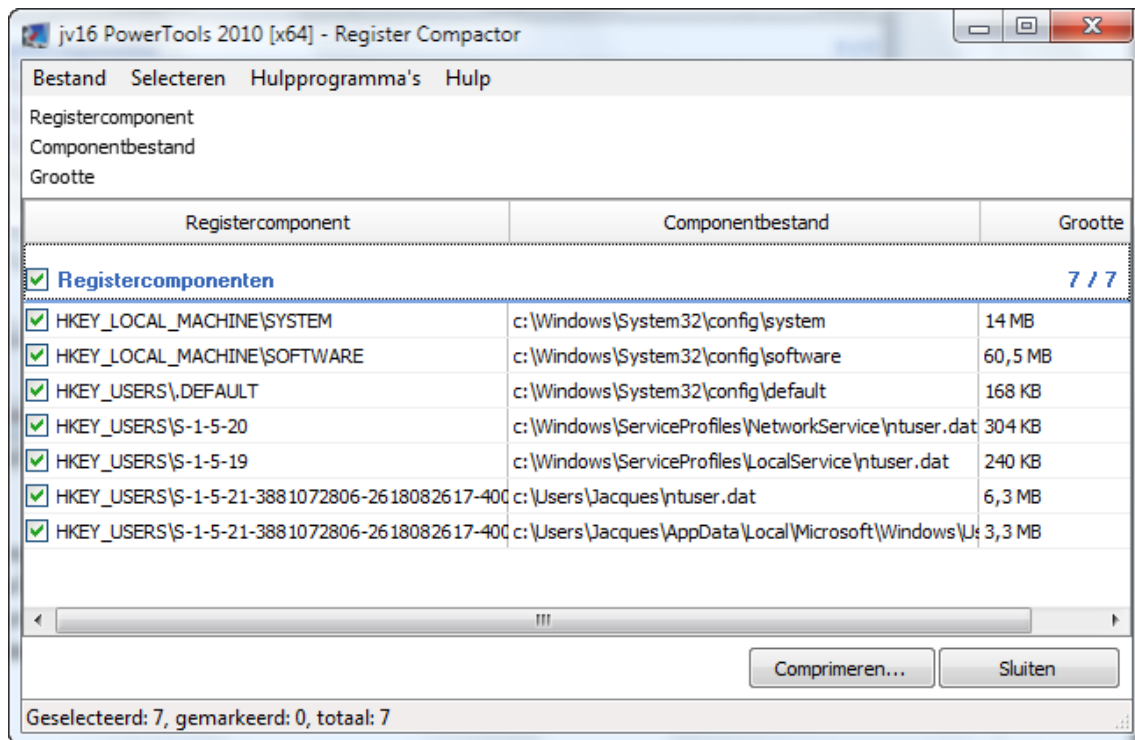


Afbeelding 38: Resultaten van de registervergelijking (Nederlandstalige afbeelding vooralsnog niet beschikbaar)

U kunt het resultatenvenster gebruiken om de toegevoegde items te verwijderen met de knop *Verwijderen* of om de gewijzigde items terug te zetten zoals zij waren in de vroegere momentopname. Selecteer de items die moeten worden teruggezet en klik op *Terugdraaien*.

Wees echter voorzichtig met *Terugdraaien*, omdat die optie sommige belangrijke systeemwijzigingen ongedaan kan maken en dus ernstige systeemfouten kan veroorzaken.

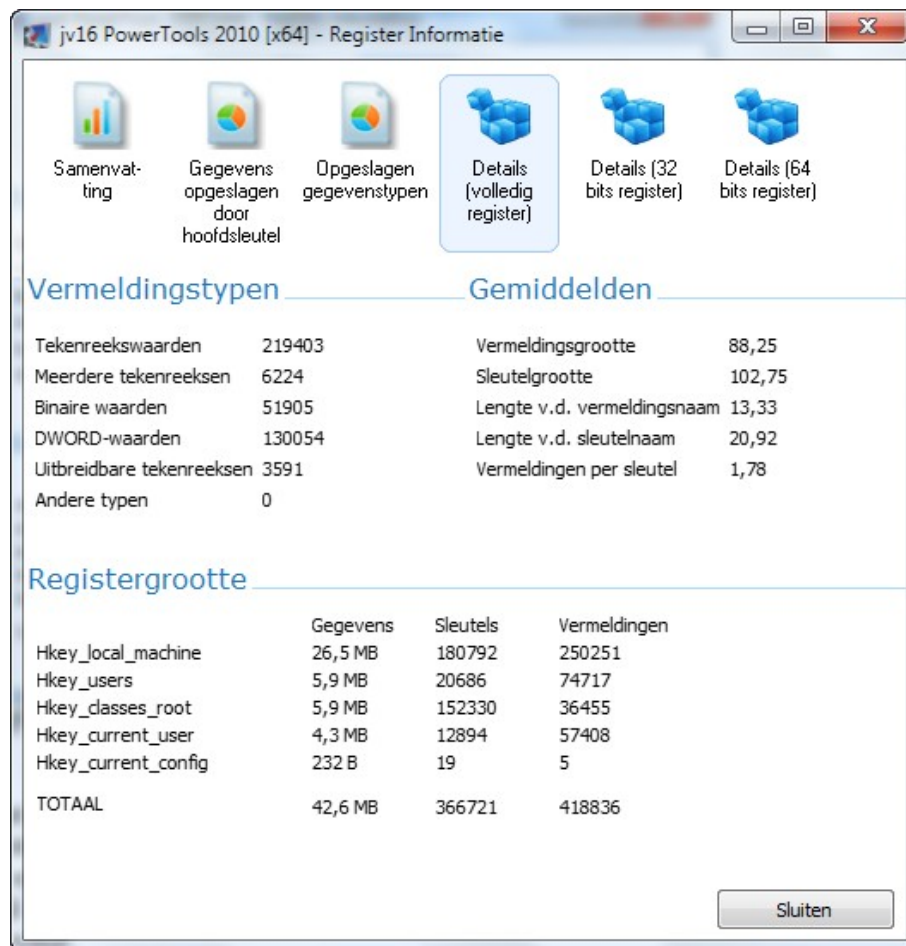
Register Compactor



Afbeelding39: Register Compactor

De *Register Compactor* verkleint de omvang van het register zonder gegevens eruit te verwijderen. Dit hulpprogramma bouwt de ganse registerstructuur opnieuw op, waarbij alle lege schijfruimte en overbodige gegevens worden verwijderd. Het register comprimeren verkleint zowel de hoeveelheid RAM als de ruimte op de vaste schijf die zijn vereist om het register op te slaan.

Register Informatie

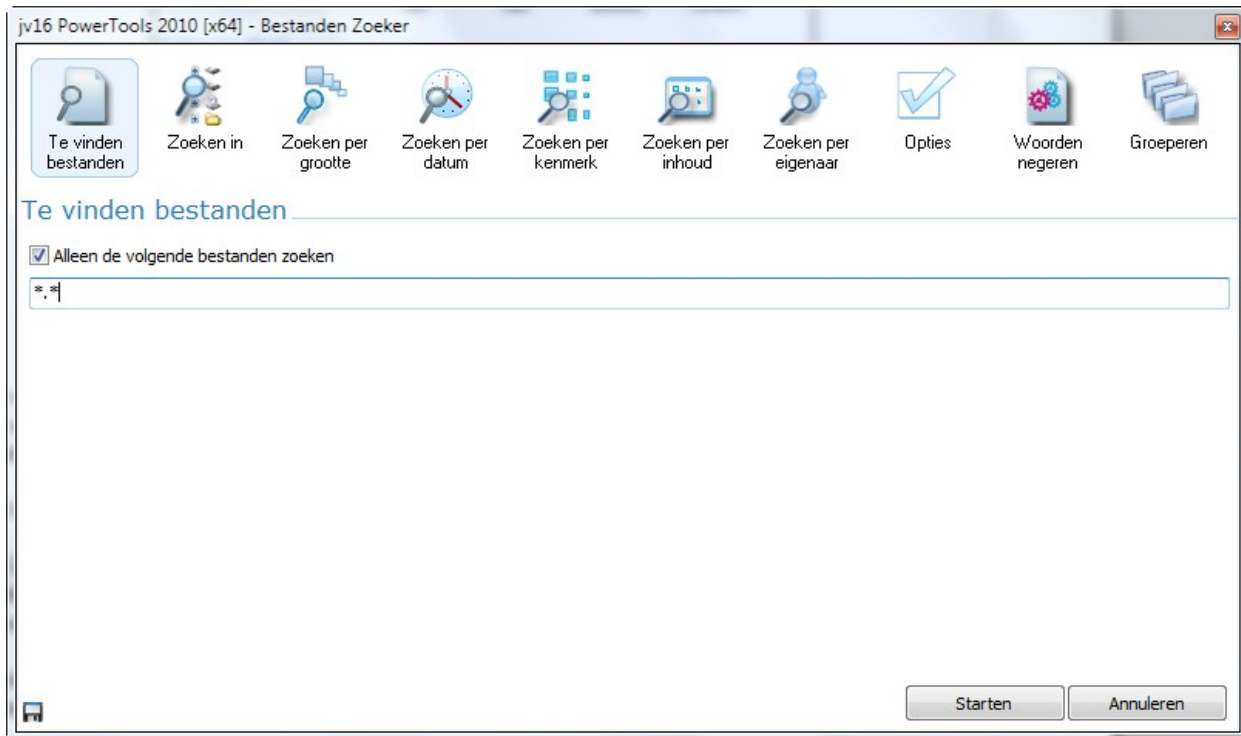


Afbeelding 40: Register Informatie

De *Register Informatie* geeft gedetailleerde informatie weer over het register en zijn inhoud. De omvang van het register weergegeven door *Register Informatie* enerzijds en de *Register Compactor* anderzijds spruit uit een verschillende benadering. *Register Informatie* toont hoeveel gegevens het register bevat, terwijl de *Register Compactor* aangeeft hoeveel ruimte er nodig is om die gegevens op te slaan op de vaste schijf.

Bestanden Zoeker

Als u bepaalde bestanden op uw computer wilt opsporen, gebruik de *Bestanden Zoeker*. Dit hulpprogramma kan bestanden zoeken via naam, extensie, grootte, aanmaakdatum, datum van wijzigingen of datum laatst geopend.



Afbeelding 41: Bestanden Zoeker

Het vak *Te vinden bestanden* laat u een of meer jokertekenpatronen of negatieve jokertekens opgeven. Als u bv. alle tekstbestanden, behalve bestanden met de naam Readme.txt, wilt vinden, schrijft u “*.txt;-readme.txt”.

Met het vak *Zoeken per grootte* kunt u de grootte van de te zoeken bestanden opgeven.

De *Ongeveer gelijk aan* grootte hanteert een verschil in grootte van ongeveer 5%. Als u bv. bestanden zoekt van “ongeveer” 100 kB, dan zou het hulpprogramma bestanden weergeven waarvan de grootte tussen 95 kB en 105 kB bedraagt.

Zoeken per datum laat u bestanden zoeken op basis van de aanmaakdatum, datum laatst geopend of datum laatst gewijzigd.

De afdeling *Opties* bevat het volgende:

- *Zo min mogelijk processorenergie gebruiken:* het hulpprogramma zal alleen vrije computerverwerkingstijd gebruiken.
- *Diepe mapstructuren overslaan om snelheid te verbeteren:* submappen overslaan die dieper liggen dan vier of meer niveaus van het originele pad.
- *Systeemmappen overslaan om veiligheid te verhogen.* bestanden en submappen van de systeemmappen overslaan.
- *Na afloop het venster niet weergeven:* schakelt het weergeven van het venster bij het einde van de taak uit.

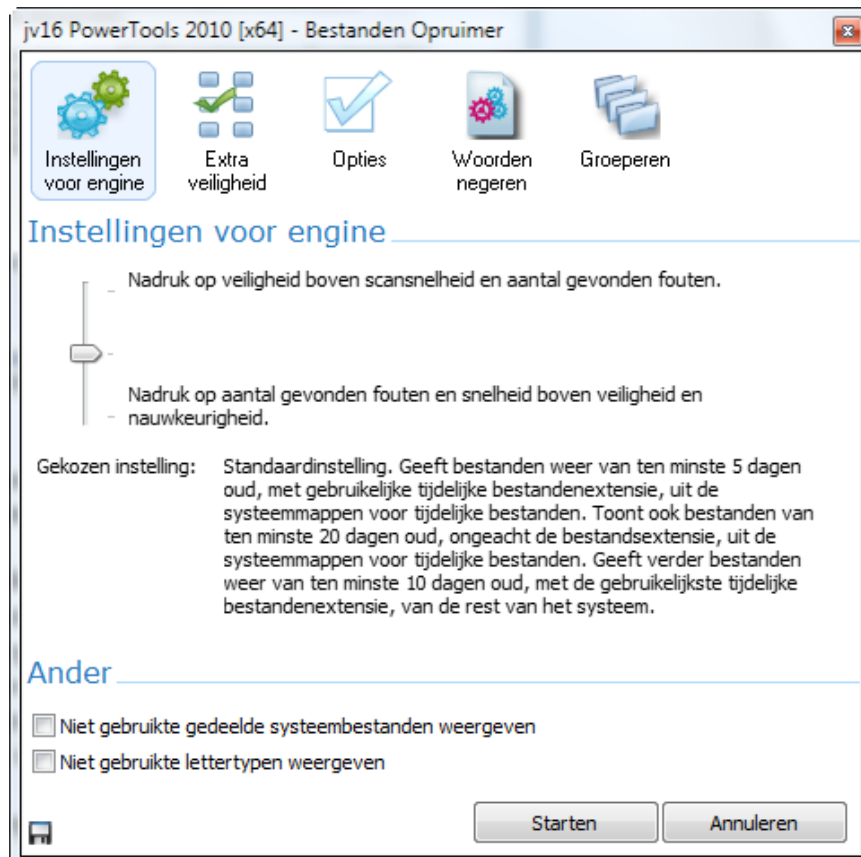
Het vak *Woorden negeren*: de woorden en zinnen die hier worden opgegeven zullen niet verschijnen in de zoekresultaten.



Tip: u kunt *Woorden negeren* ook aanwenden om *mappen* te weren uit een zoekactie. Als u bv. wilt zoeken in alle mappen van C:\ maar niet in C:\Windows\, geeft u gewoon C:\ op in het vak *Zoeken in* en C:\Windows in het vak *Woorden negeren*. Deze techniek werkt ook in andere hulpprogramma's van jv16 PowerTools 2010.

Bestanden Opruimer

Vind verouderde en overgebleven tijdelijke bestanden met de Bestanden Opruimer. Denk erom! Verifieer de resultaten van het hulpprogramma alvorens om het even welk bestand te verwijderen.



Afbeelding 42: Bestanden Opruimer

Gebruik *Instellingen voor engine* alvorens te starten om te kiezen voor het niveau van *veiligheid* tegenover *volledigheid* van de resultaten.

De *Bestanden Opruimer* ondersteunt de volgende opties:

- *Automatisch alle gevonden bestanden verwijderen:* deze optie verdient geen aanbeveling.
- *Zo min mogelijk processorenergie gebruiken:* alleen vrije computerverwerkingstijd gebruiken.
- *Diepe mapstructuren overslaan om snelheid te verbeteren:* submappen overslaan die dieper liggen dan vier of meer niveaus van het originele pad.
- *Systeemmappen overslaan om veiligheid te verhogen:* bestanden en submappen van de systeemmappen overslaan.
- *Na afloop het venster niet weergeven:* schakelt het weergeven van het venster bij het einde van de taak uit.

Het vak *Woorden negeren*: de woorden en zinnen die hier worden opgegeven zullen niet verschijnen in de zoekresultaten.

Bestanden Hersteller

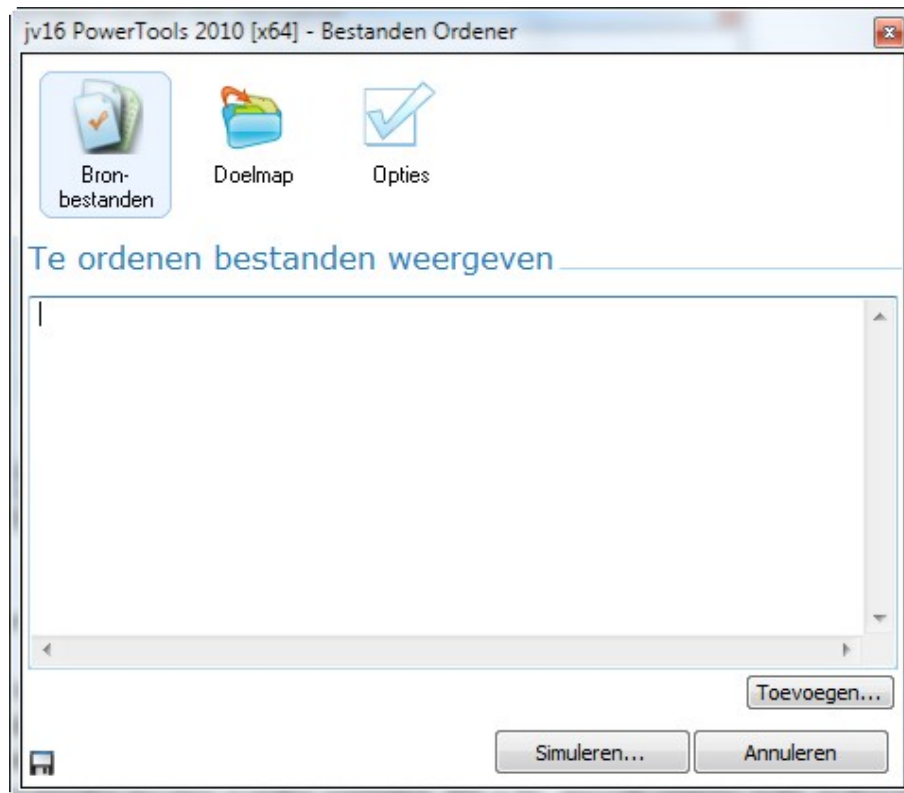
Wanneer u een bestand wist wordt het niet meteen verwijderd van de vaste schijf. De plaats die het bestand inneemt wordt wel aangeduid als vrij en kan in het vervolg worden overschreven. De *Bestanden Hersteller* tracht bestanden te vinden die niet volledig zijn overschreven en biedt u de mogelijkheid ze te herstellen.



Afbeelding 43: Bestanden Hersteller

- *Te vinden bestanden*: Geef een zoekpatroon of zoekpatronen op waarmee de bestanden moeten overeenkomen om te worden weergegeven.
- *Zoeken volgens staat*: laat u bepalen of het hulpprogramma alleen bestanden moet weergeven die met een bepaalde graad van waarschijnlijkheid kunnen worden teruggezet. U kunt bv. alleen bestanden laten weergeven die met een waarschijnlijkheid van 95% kunnen worden hersteld.
- *Zoeken per grootte*: de grootte bepalen van de bestanden die u wilt laten herstellen.
- *Diepe Scan*: pogen bestanden te vinden en te herstellen die gedeeltelijk met nieuwe gegevens werden overschreven. Met die optie kan de verwerkingstijd toenemen
- *Woorden negeren*: woorden en zinnen die hier worden opgegeven zullen niet verschijnen in de zoekresultaten.

Bestanden Ordener

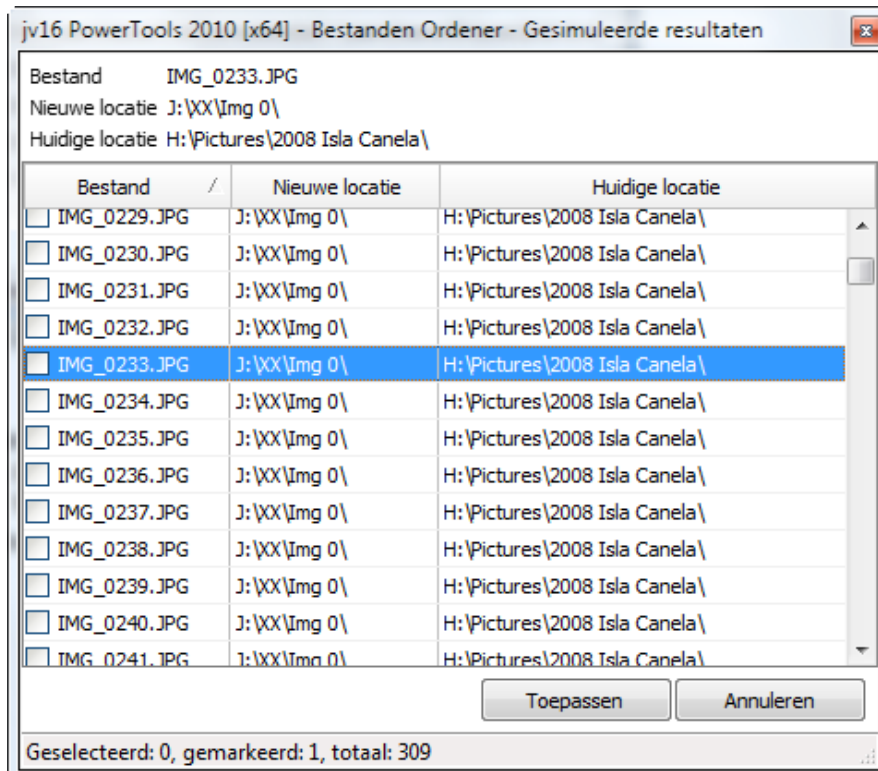


Afbeelding 44: Bestanden Ordener

De *Bestanden Ordener* helpt u bij het ordenen van uw bestanden in verzamelingen.

Om te beginnen geeft u in het vak *Bronbestanden* op welke verzameling van bestanden u wilt ordenen. U kunt de bestanden slepen-en-neerzetten vanaf *Windows Verkenner*, vanaf *Mijn Computer*, ofwel de knop *Toevoegen* gebruiken. U kunt ook volledige mappaden opgeven, zoals C:\Downloads. Stel dan de *Doelmap* in waar de bestanden moeten worden geplaatst. Als u bv. muzieksamples hebt gedownload zoudt u ze kunnen opslaan in C:\mp3\.

Klik vervolgens op *Simuleren...* en wacht tot het hulpprogramma de voorgestelde mapstructuur heeft gemaakt. Als u tevreden bent met hetgeen wordt voorgesteld, klik u op *Toepassen*, anders kunt u de structuur bewerken.

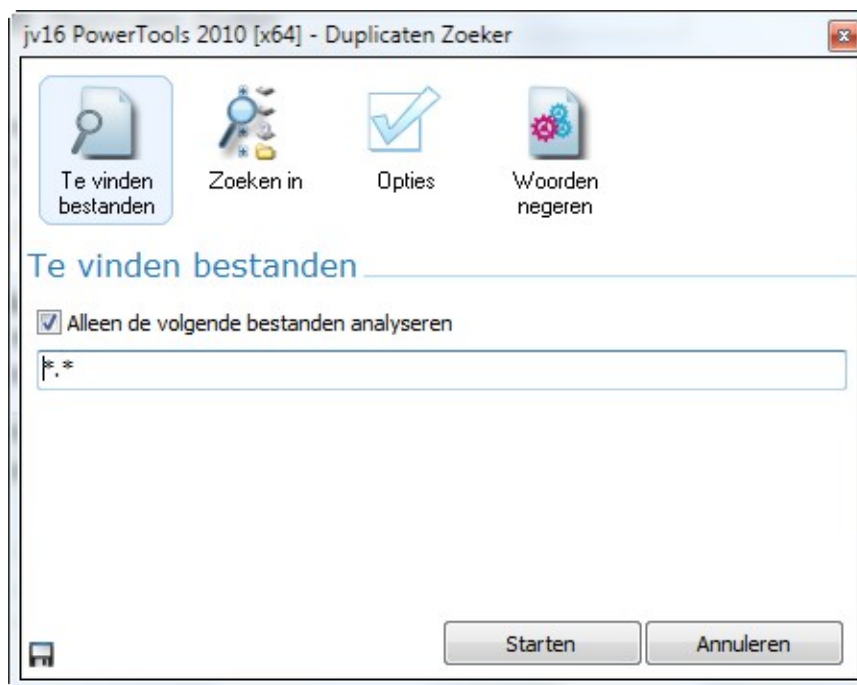


Afbeelding 45: Gesimuleerde Resultaten

De aangemaakte mapstructuur kan gemakkelijk worden bewerkt door bestanden van de ene submap naar een andere te slepen of door bestanden in de voorgestelde boomstructuur te wissen met de toets *Verwijderen* van uw toetsenbord. Wanneer u tevreden bent met de resultaten klikt u op *Toepassen* en het hulpprogramma zal de mapstructuur in de opgegeven doelmap aanmaken en de bestanden naar die map verplaatsen.

Duplicaten Zoeker

Dit hulpprogramma hanteert een bit-per-bit analyse om volstrekt identieke bestanden te vinden. Let op: niet alle duplicaten kunnen zomaar veilig worden verwijderd. Het gebruik van de *Duplicaten Zoeker* is alleen aangeraden voor uw verzamelingen (bv. muziek- of videocollecties) . Verwijder geen duplicaten van systeembestanden.



Afbeelding 46: Duplicaten Zoeker

Het vak *Te vinden bestanden* bepaalt welk soort bestanden moeten worden gezocht. De standaardinstelling is: “*. *; *.exe; *.dll; *.ocx; *.sys; *.vxd;” wat betekent dat alle bestanden zullen worden geanalyseerd (*. *), behalve toepassingen (*.exe), systeembibliotheken (*.dll) en andere belangrijke systeembestanden (*.ocx, *.sys, *.vxd).

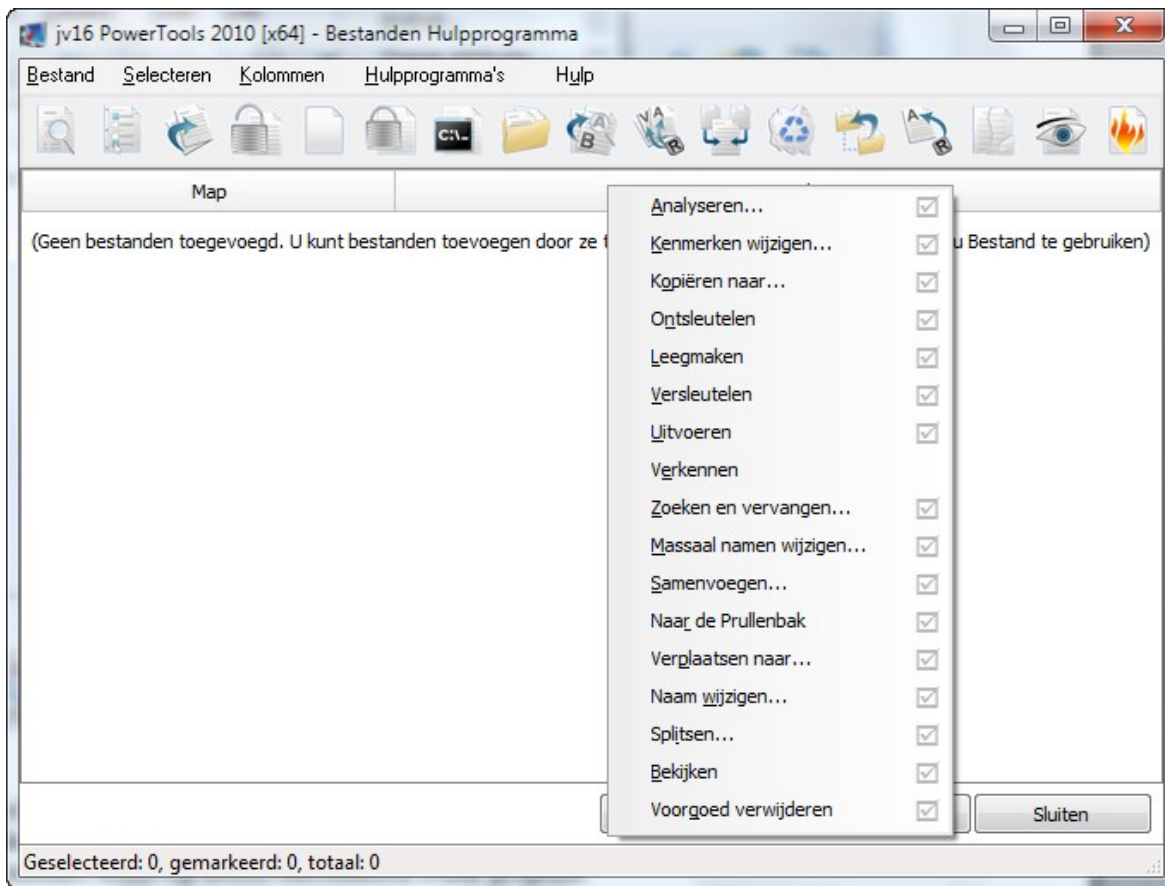
Het vak *Zoeken in* bepaalt welke mappen zullen worden geanalyseerd. Merk op dat dit hulpprogramma aanzienlijke systeembronnen vereist. Het aantal mappen of stations beperken waarin moet worden gezocht zal de zoekprestaties bevorderen.

De Duplicaten Zoeker ondersteunt de volgende opties:

- *Zo min mogelijk processorenergie gebruiken.*
- *Diepe mapstructuren overslaan om snelheid te verbeteren.*
- *Bestanden groter dan 100 MB overslaan om snelheid te verbeteren.*
- *Kruiselingse stationscontrole uitschakelen om snelheid te verbeteren.* Als die optie is aangekruist zal het hulpprogramma geen duplicaten zoeken doorheen *verschillende* mappen.
- *Systeembestanden overslaan om veiligheid te verhogen.*
- *Na afloop het venster niet weergeven.*
- *Woorden negeren.*

Bestanden hulpprogramma

Het krachtigste hulpprogramma in *ju16 PowerTools 2010* om met bestanden te werken is het *Bestanden hulpprogramma*. Het is niet ontworpen om *Windows Verkenner* te vervangen, maar om hem *aan te vullen*.



Afbeelding 47: Bestanden hulpprogramma

Om toegang te krijgen tot het *Bestanden hulpprogramma* kunt u de *Bestanden Zoeker* of de *Bestanden Opruimer* gebruiken of nog bestanden slepen-en-neerzetten in het hoofdvenster van *ju16 PowerTools* waardoor het *Bestanden hulpprogramma* automatisch wordt geopend.

Het hoofdvak geeft een lijst met bestanden weer. Het *Bestanden hulpprogramma* kan gebruikelijke informatie over de bestanden weergeven, zoals grootte, aanmaakdatum en kenmerken. Daarenboven kan het hulpprogramma informatie halen uit uitvoerbare bestanden en mp3's. Het kan ook de CRC, SHA1 of MD5 controlesom van bestanden berekenen.

Wilt u meer opties zien, selecteer dan één of meer bestanden en klik op *Meer Functies*. Met de knop *Meer Functies* krijgt u toegang tot de volgende functies:

- *Kopiëren naar*: maakt een kopie van de geselecteerde bestanden en stuurt ze naar de gewenste locatie.
- *Verplaatsen naar*: verplaatst de geselecteerde bestanden naar de gewenste locatie.
- *Naam wijzigen*: wijzigt de naam van één enkel bestand. De gebruiker wordt gevraagd een nieuwe bestandsnaam te geven.
- *Massaal namen wijzigen*: de naam van veel bestanden tegelijk wijzigen op een heel eenvoudige, maar krachtige manier. Voor meer informatie raadpleegt u het hoofdstuk *Massaal namen wijzigen*.
- *Kenmerken wijzigen*: kenmerken (attributen) toevoegen aan de geselecteerde bestanden of sommige kenmerken ervan verwijderen. Voor meer informatie leest u het hoofdstuk *Bestandskenmerken hulpprogramma*.
- *Zoeken en vervangen*: zoeken naar gegevens in bestanden en vervangen door andere gegevens. De functie werkt op een gelijkaardige manier als de *Register Zoeker & Vervanger*.
- *Uitvoeren*: opent het geselecteerde bestand met zijn standaardapplicatie zoals bepaald in de systeeminstellingen.
- *Verkennen*: opent *Windows Verkenner* in de map van de bestandslocatie.
- *Leegmaken*: wist de inhoud van het bestand. Ontworpen om bv. logbestanden leeg te maken.
- *Voorgoed verwijderen*: overschrijft bestanden alvorens ze te verwijderen.
- *Naar de Prullenbak*: verwijdert de geselecteerde bestanden en verplaatst ze naar de Prullenbak.
- *Splitsen*: splitst bestanden in meerdere delen.
- *Samenvoegen*: voegt twee of meer bestanden samen. Let wel: de originele bestanden worden niet gewijzigd, maar een nieuw bestand met de inhoud van alle geselecteerde bestanden wordt gemaakt. De gebruiker wordt gevraagd een nieuwe bestandsnaam op te geven.
- *Versleutelen*: versleutelt bestanden met een brede waaier van opties. Voor meer informatie leest u het hoofdstuk *Bestandsversleuteling*.
- *Ont sleutelen*: ontsleutelt de geselecteerde versleutelde bestanden.
- *Bekijken*: opent het geselecteerde bestand met de standaard bestandsviewer van jv16 PowerTools.
- *Analyseren*: gebruikt KI (Kunstmatige Intelligentie) en statistische methodes om te gissen naar het gebruik en de inhoud van het bestand. Voor meer informatie leest u het hoofdstuk *Bestanden Ontleder*.

De verschillende hulpprogramma's onder de knop *Meer Functies* hebben verschillende vereisten waaraan moet worden voldaan alvorens u ze kunt gebruiken.

Die vereisten worden opgegeven in de volgende tabel:

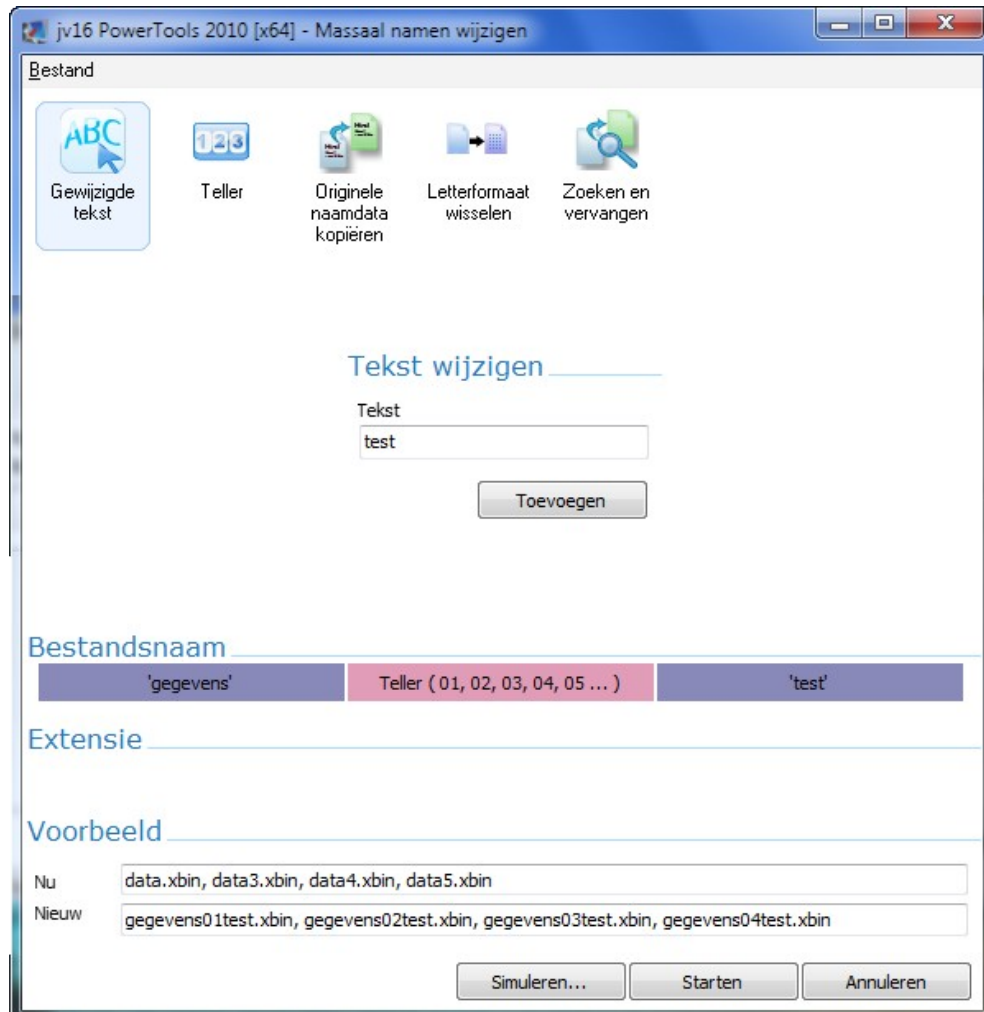
Functie	Aantal te selecteren bestanden
Kopiëren naar	Een of meer bestanden
Verplaatsen naar	Een of meer bestanden
Naam wijzigen	Slechts één bestand
Massaal namen wijzigen	Twee of meer bestanden
Kenmerken wijzigen	Een of meer bestanden
Zoeken en vervangen	Een of meer bestanden
Uitvoeren	Slechts één bestand
Verkennen	Slechts één bestand
Leegmaken	Een of meer bestanden
Voorgoed verwijderen	Een of meer bestanden
Naar de Prullenbak	Een of meer bestanden
Splitsen	Een of meer bestanden
Samenvoegen	Twee of meer bestanden
Versleutelen	Een of meer bestanden
Ontleutelen	Een of meer bestanden
Bekijken	Een of meer bestanden
Analyseren	Slechts één bestand



Tip: u kunt bestanden vanaf Windows Verkenner of vanaf Mijn Computer rechtstreeks naar het Bestanden hulpprogramma slepen-en-neerzetten. U kunt ook bestanden slepen-en-neerzetten naar het hoofdvenster van jv16 PowerTools en het Bestanden hulpprogramma zal automatisch worden geopend en de bestanden zullen erin worden weergegeven.

Massaal namen wijzigen

De naam wijzigen van meerdere bestanden tegelijk is arbeidsintensief zonder een hulpprogramma om Massaal namen te wijzigen. *Massaal namen wijzigen* van jv16 PowerTools is niet zomaar een hulpprogramma om namen te wijzigen, het is een van de meest geavanceerde op de markt dankzij zijn unieke gebruikersinterface.



Afbeelding 48: Massaal namen wijzigen

Massaal namen wijzigen is toegankelijk via het *Bestanden hulpprogramma*. Slepen-en-neerzetten van de gewenste bestanden naar het hoofdvenster van *jv16 PowerTools* opent het *Bestanden hulpprogramma*. Selecteer de bestanden en klik op *Meer Functies > Massaal namen wijzigen* en de bestanden bevinden zich in het hulpprogramma *Massaal namen wijzigen*.

In *Massaal namen wijzigen* worden de bestandsnamen opgebouwd uit verschillende delen.

In het voorbeeld hierboven, worden de drie delen van een nieuwe bestandsnaam weergegeven:

1. Het eerste deel bevat de basisnaam “Gegevens”.
2. Het tweede deel bevat een teller (01, 02, 03, enz.).
3. Het derde deel van de bestandsnaam is vastgelegd als “test”.

Wanneer u klikt op *Starten*, zal de naam van de bestanden dienovereenkomstig worden gewijzigd. U kunt de verschillende bestanddelen van de naam naar believen herschikken met slepen-en-neerzetten. Grijp gewoon het blok met uw muis en zet het neer waar u wilt. U kunt elk blok verwijderen door het te grijpen en terwijl uw de muisknop ingedrukt houdt, te drukken op de toets *Verwijderen* van uw toetsenbord.

Gebruik de knop *Simuleren...* om uw naamwijzigingspatroon te controleren alvorens het wordt toegepast. Klik op *Starten* wanneer u klaar bent om door te gaan.



Let op: de wijzigingen gemaakt door *Massaal namen wijzigen* zijn *definitief* en kunnen niet worden ongedaan gemaakt. Verifieer uw wijzigingen alvorens te klikken op *Starten*.

Bestandskenmerken hulpprogramma

Bestandskenmerken van meerdere bestanden bewerken gebeurt met het Bestandskenmerken hulpprogramma.

Het Bestandskenmerken hulpprogramma is toegankelijk via het *Bestanden hulpprogramma*. Slepen-en-neerzetten van de gewenste bestanden naar het hoofdvenster van *ju16 PowerTools* opent het *Bestanden hulpprogramma*. Selecteer de bestanden en klik op *Meer Functies > Kenmerken wijzigen*.



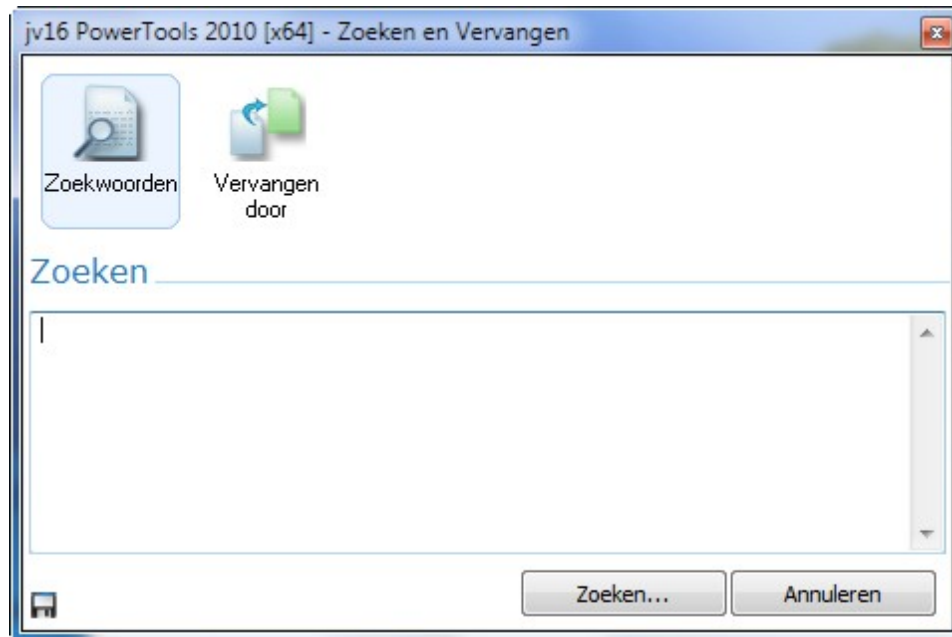
Afbeelding 49: Bestandskenmerken hulpprogramma



Let op: de wijzigingen gemaakt door het *Bestandskenmerken hulpprogramma* zijn *definitief* en kunnen niet worden ongedaan gemaakt. Verifieer uw wijzigingen alvorens te klikken op *OK*.

Zoeken en vervangen

Gegevens vervangen binnen één of meer bestanden is eenvoudig met het hulpprogramma *Zoeken en vervangen*. Niet ontworpen voor binaire bestanden. Gebruiken voor bestanden met tekst zonder opmaak, HTML-bestanden en XML-bestanden.

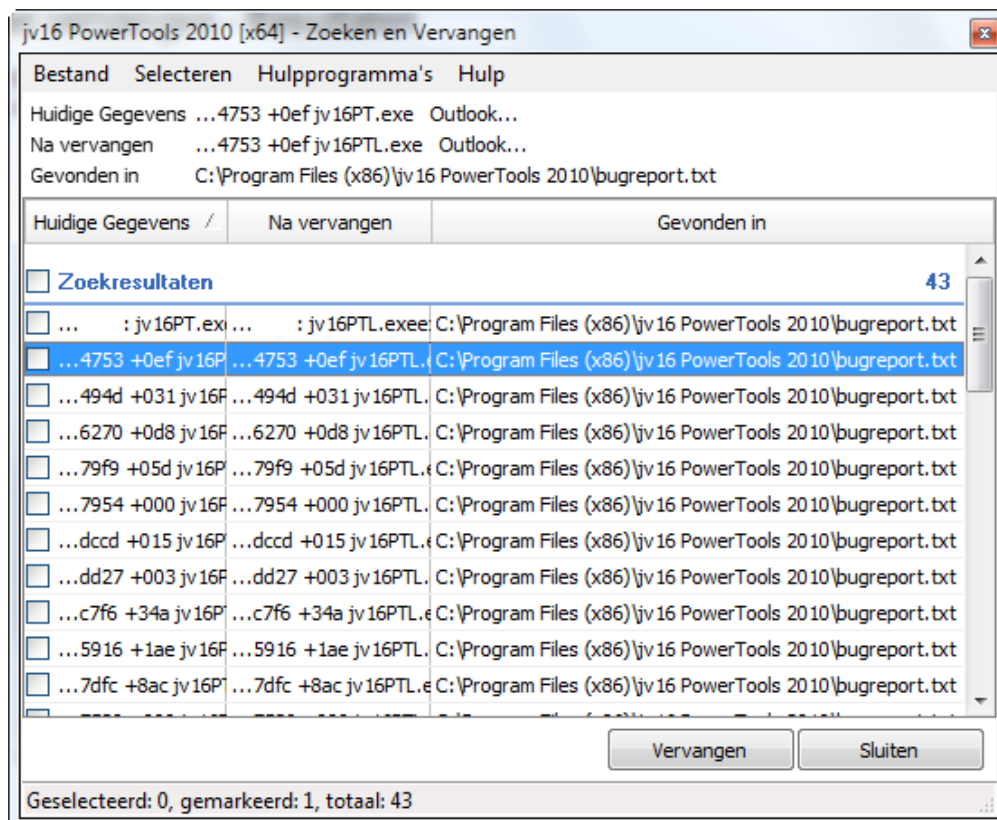


Afbeelding 50: Zoeken en vervangen

Het hulpprogramma *Zoeken en vervangen* is toegankelijk via via het *Bestanden hulpprogramma*. Slepen-en-neerzetten van de gewenste bestanden naar het hoofdvenster van *jv16 PowerTools* opent het *Bestanden hulpprogramma*. Selecteer de bestanden en klik op *Meer Functies > Zoeken en vervangen*.

Zoeken en vervangen - Resultaten

Het hulpprogramma *Zoeken en vervangen* gebruikt dezelfde methode als het hulpprogramma *Register Zoeker & Vervanger* eerder besproken in dit handboek.



Afbeelding 51: Zoeken en vervangen - Resultaten

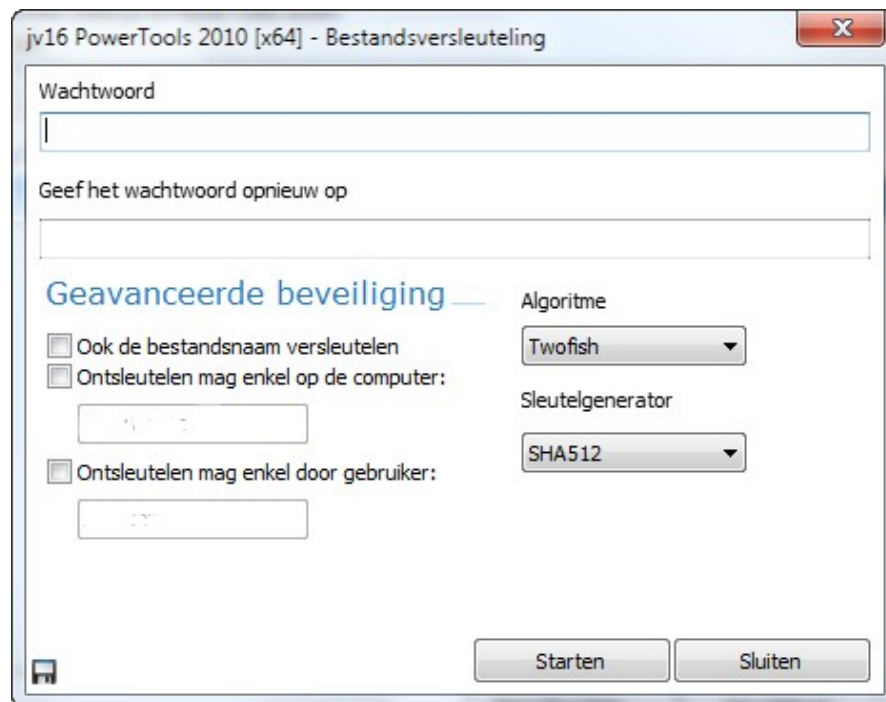
De resultaten van de zoekactie worden weergegeven in een nieuw venster. Verwijder de items die u niet wilt wijzigen via de opties van het snelmenu. U kunt bestanden op dezelfde manier openen.

Klik op de knop *Vervangen* nadat u de lijst hebt geverifieerd. U kunt de *Zoeken en vervangen* procedure altijd opheffen door te klikken op de knop *Sluiten*.

Bestandsversleuteling

Bestandsversleuteling beschermt uw bestanden tegen bekijken of bewerken door onbevoegden.

Bestandsversleuteling is toegankelijk via via het *Bestanden hulpprogramma*. Slepen-en-neerzetten van de gewenste bestanden naar het hoofdvenster van *ju16 PowerTools* opent het *Bestanden hulpprogramma*. Selecteer de bestanden en klik op *Meer Functies > Versleutelen*.



Afbeelding 52: Bestandsversleuteling

De *Bestandsversleuteling* van *ju16 PowerTools* ondersteunt de meeste van de moderne versleutelingsalgoritmen en bevat ook drie heel geavanceerde en unieke manieren om uw veiligheid een stuk te verhogen: versleuteling van de bestandsnaam, ontsleutelen alleen toestaan op een computer met een specifieke naam en/of ontsleutelen alleen toestaan door een gebruiker met een specifieke naam.

De volgende versleutelingsalgoritmen worden ondersteund:

- 3Way,
- 3DES,
- Blowfish,
- Diamond II,
- FROG,
- Gost,
- Q128,
- Rijndael,
- Safer-SK128,
- Sapphire II,
- SCOP,
- Shark,
- Skipjack,
- Square,
- Tea
- Twofish.

Bestandsversleuteling heeft de volgende opties :

- *Ook de bestandsnaam versleutelen:* verhoogt uw privacy door de bestandsnaam te versleutelen waardoor gissingen over de bestandsinhoud worden voorkomen. Nadat u het bestand hebt ontsleuteld, wordt de originele bestandsnaam hersteld.
- *Ontsleutelen mag enkel op de computer:* maakt ontsleutelen alleen mogelijk op een specifieke computer.
- *Ontsleutelen mag enkel door de gebruiker:* maakt ontsleutelen alleen mogelijk door een specifieke gebruiker.
- *Algoritme:* geeft alle beschikbare versleutelingsalgoritmen weer.
- *Sleutelgenerator:* geeft alle ondersteunde sleutelgenerators weer.

Om een bestand te ontsleutelen, klik u op de knop *Ontsleutelen* in het *Bestanden hulpprogramma* en geeft u het juiste wachtwoord op.

Bestanden Ontleder

Gebruik de *Bestanden Ontleder* om de inhoud van een onbekend bestand te helpen bepalen. De *Bestanden Ontleder* is toegankelijk via via het *Bestanden hulpprogramma*. Slepen-en-neerzetten van de gewenste bestanden naar het hoofdvenster van *ju16 PowerTools* opent het *Bestanden hulpprogramma*. Selecteer de bestanden en klik op *Meer Functies >> Analyseren*.



Afbeelding 53: Bestanden Ontleder

De *Bestanden Ontleder* analyseert de bestandsextensie niet, noch bepaalde kop- of voetinformatie. De *Ontleder* hanteert een unieke methode van gecombineerde statistische en *Kunstmatige Intelligentie* gegevensherkenning.

Het vak *Bestandsinhoud* bevat het volgende:

- *Bestandstype*: een schatting van het bestandstype gesteund zuiver op de inhoud van het bestand.
- *Taal*: een statistische schatting van de taal van de inhoud in het geval van ASCII tekst.

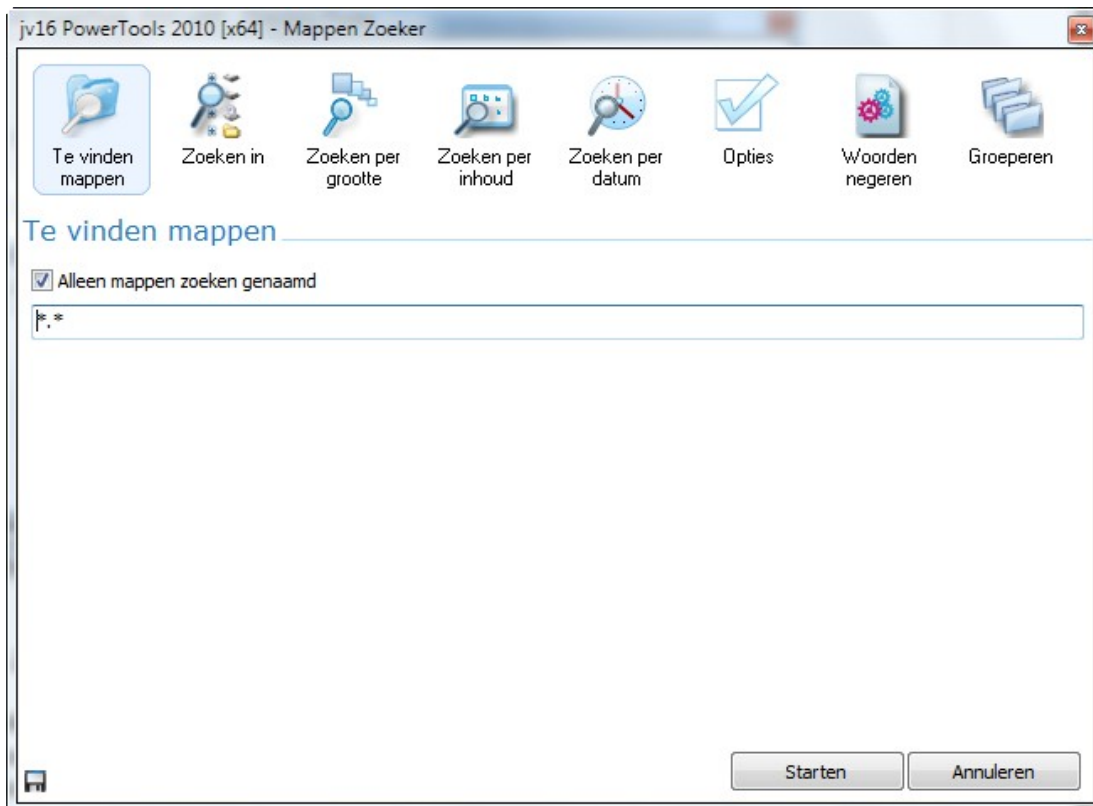
Het vak *Algemeen* bevat de volgende statistische informatie over de inhoud van het bestand:

- *Gegevenslengte*: de lengte van de gegevens in bytes.
- *Verdeling*: hoe goed de gegevens zijn verdeeld; een numerieke voorstelling van de afbeelding “Overzicht lettertekenverdeling”.
- *Max. waarde*: de hoogste waarde in bytes. De hoogst mogelijke waarde is 255 en de kleinste 0.
- *Gemiddelde waarde*: de gevonden gemiddelde waarde in bytes.
- *Min. waarde*: de kleinste gevonden waarde in bytes.
- *Woorden*: geschat aantal gevonden woorden als het gaat om een tekstbestand.
- *Regels*: geschat aantal regels in het bestand als dit een tekstbestand is.

Het vak *Gemiddelden* bevat de volgende statistische informatie:

- *Woordlengte*: gemiddelde woordlengte.
- *Regellengte*: gemiddelde lengte van één enkele regel.
- *Woorden per regel*: gemiddeld aantal woorden per regel.

Mappen Zoeker



Afbeelding 54: Mappen Zoeker

Met de *Mappen Zoeker* zoekt u specifieke mappen.

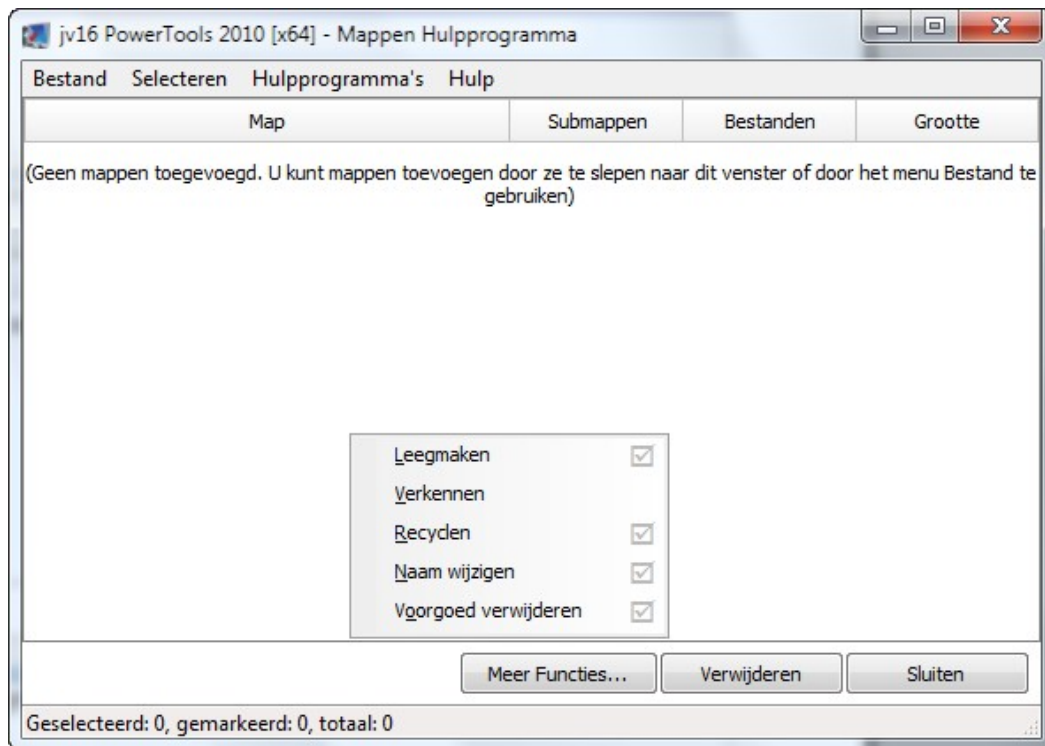
De volgende zoekmethoden zijn ingesloten:

- *Zoeken per grootte*: mappen zoeken met verschillende soorten van groottes of met een specifieke grootte.
- *Zoeken per inhoud*: mappen zoeken met een bepaald aantal bestanden en submappen. U kunt ook mappen zoeken die alleen bestanden bevatten met een bepaalde grootte of met verschillende soorten van groottes.
- *Zoeken per datum*: mappen zoeken via aanmaakdatum, datum laatst gewijzigd, of datum laatst geopend.

U kunt ook die verschillende zoekmethoden vrij combineren. Bv. alle mappen zoeken met "temp*" in hun naam, die ten minste één bestand bevatten en die niet werden geopend in de laatste zeven dagen.

De zoekresultaten worden weergegeven in het *Mappen hulpprogramma*.

Mappen hulpprogramma



Afbeelding 55: Mappen hulpprogramma

Het *Mappen hulpprogramma* is vergelijkbaar met het *Bestanden hulpprogramma*. Het geeft eerst een reeks mappen weer, hetgeen u in staat stelt verschillende bewerkingen op die mappen uit te voeren.

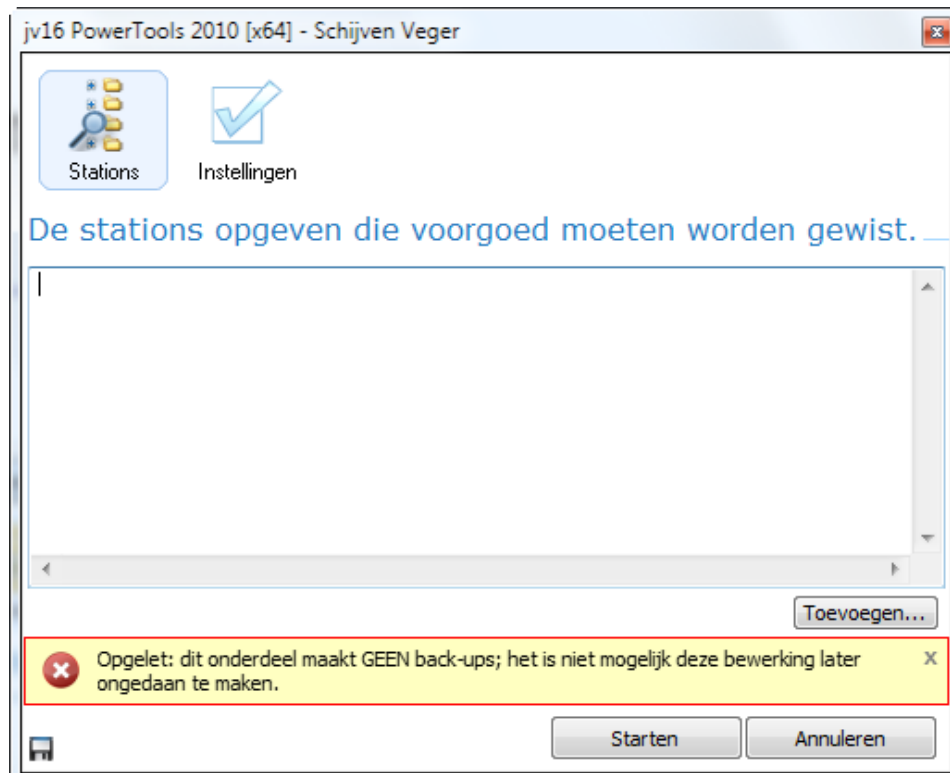
Mappen worden weergegeven in het *Mappen hulpprogramma* door de hierboven besproken *Mappen Zoeker* te gebruiken, of door het slepen-en-neerzetten van mappen naar het hoofdvenster.

De knop *Meer Functies* maakt de volgende functies toegankelijk:

- *Leegmaken*: verwijdert alle bestanden van de map en zijn onderliggende mappen. De mapstructuur blijft onaangeroerd.
- *Verkennen*: opent de *Windows* verkenner in de geselecteerde maplocatie.
- *Recyclen*: verwijdert de map met alle onderliggende mappen en bestanden en verplaatst ze naar de Prullenbak.
- *Naam wijzigen*: wijzigt de naam van een enkelvoudige map. De gebruiker wordt gevraagd een nieuwe naam op te geven.
- *Voorgoed verwijderen*: verwijdert de volledige mapinhoud door de gegevens te overschrijven alvorens de ruimte vrij te maken.

De kolommen Submappen, Bestanden en Grootte geven “n.v.t.” weer als de mappen werden gesleept. Die gegevens worden slechts weergegeven wanneer de *Mappen Zoeker* werd gebruikt.

Schijven Veger



Afbeelding 56: Schijven Veger

De *Schijven Veger* verwijdert gegevens zodanig van de vaste schijf dat herstel ervan haast onmogelijk is. Dat gebeurt door de gegevens te overschrijven alvorens de ruimte vrij te maken. Het aantal overschrijvingen kan worden ingesteld in de *Instellingen*.

Het hulpprogramma heeft drie verschillende uitvoeringsmodi:

1. Alleen de vrije schijfruimte voorgoed wissen.
2. Alle bestanden en mapstructuren voorgoed verwijderen.
3. Alle gegevens (vrije ruimte, mapstructuren en bestanden) voorgoed verwijderen.

De *Schijven Veger* vernietigt alle meta-data van de schijf met inbegrip van:

- Bestandsnamen
- Mapnamen
- Bestandskenmerken
- De volledige inhoud van de bestanden en mappen.



Tip: De *Schijven Veger* is ontworpen om grote hoeveelheden gegevens tegelijk definitief te verwijderen. Enkelvoudige bestanden kunnen voorgoed worden verwijderd met het *Bestanden hulpprogramma*, en volledige mappen met het *Mappen hulpprogramma*.

Menu Start hulpprogramma

Het *Windows menu Start* en het *bureaublad* kunnen gemakkelijk gevuld geraken met defecte snelkoppelingen: bij sommige applicaties worden de snelkoppelingen niet verwijderd tijdens het ongedaan maken van de installatie, sommige snelkoppelingen kunnen worden verbroken nadat toepassingen worden verplaatst naar een andere map, enz. Dat kan allemaal worden hersteld met enkele muisklikken door het gebruik van het *menu Start* hulpprogramma.

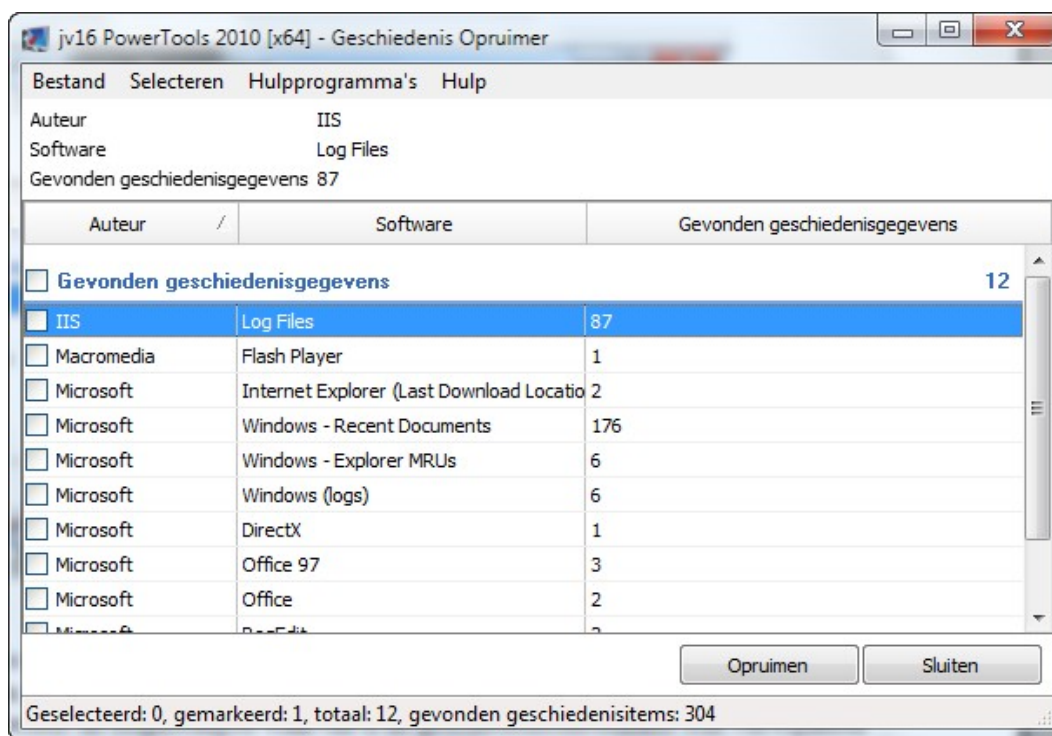


Afbeelding 57: menu Start hulpprogramma

Het hulpprogramma *menu Start* analyseert automatisch alle snelkoppelingen van het *menu Start* en van het *bureaublad*. In *Volautomatische modus*, zal het pogen snelkoppelingen te herstellen alvorens hen te verwijderen. Gebruik de modus *Handmatig* om te bevestigen welke snelkoppelingen moeten worden hersteld, verwijderd en ongemoeid gelaten.

Geschiedenis Opruimer

Veel toepassingen herinneren zich de laatst geopende bestanden, de laatste mappen waarmee werd gewerkt of de laatste films die werden bekeken. Deze functie kan nuttig zijn, maar ook mogelijke privacyproblemen scheppen.

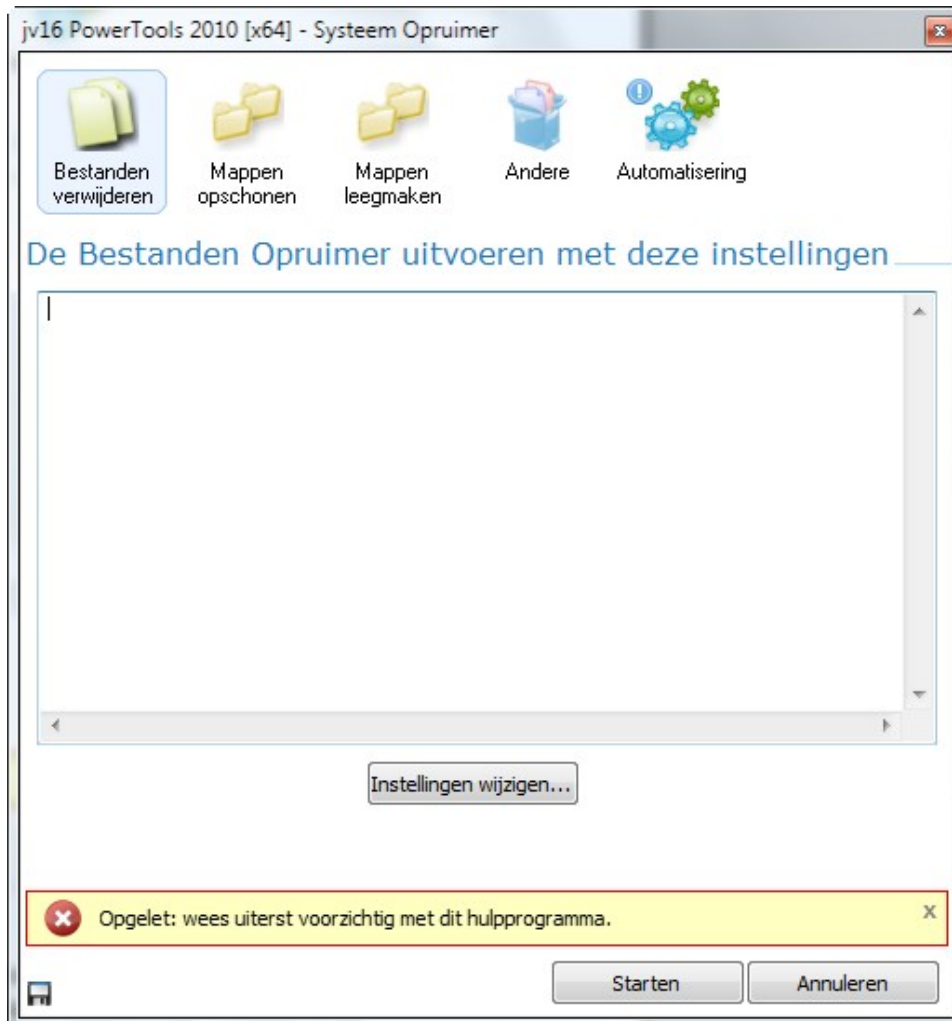


Afbeelding 58: Geschiedenis Opruimer

De geschiedenisgegevens en MRU(Laatst gebruikt)-lijsten opruimen van toepassingen van derden is erg tijdrovend zonder een goed hulpprogramma. De *Geschiedenis Opruimer* maakt die taak heel gemakkelijk en snel. Selecteer de toepassingen waarvan u de geschiedenisinformatie wilt verwijderen en klik op *Opruimen*.

De *Geschiedenis Opruimer* kan ook items weergeven die zijn gevonden in het register en op de vaste schijven. Klik gewoon rechts op een softwareregel en kies *Gegevens weergeven ...* om een lijst te zien van registervermeldingen en bestanden betreffende de geselecteerde software.

Systeem Opruimer



Afbeelding 59: Systeem Opruimer

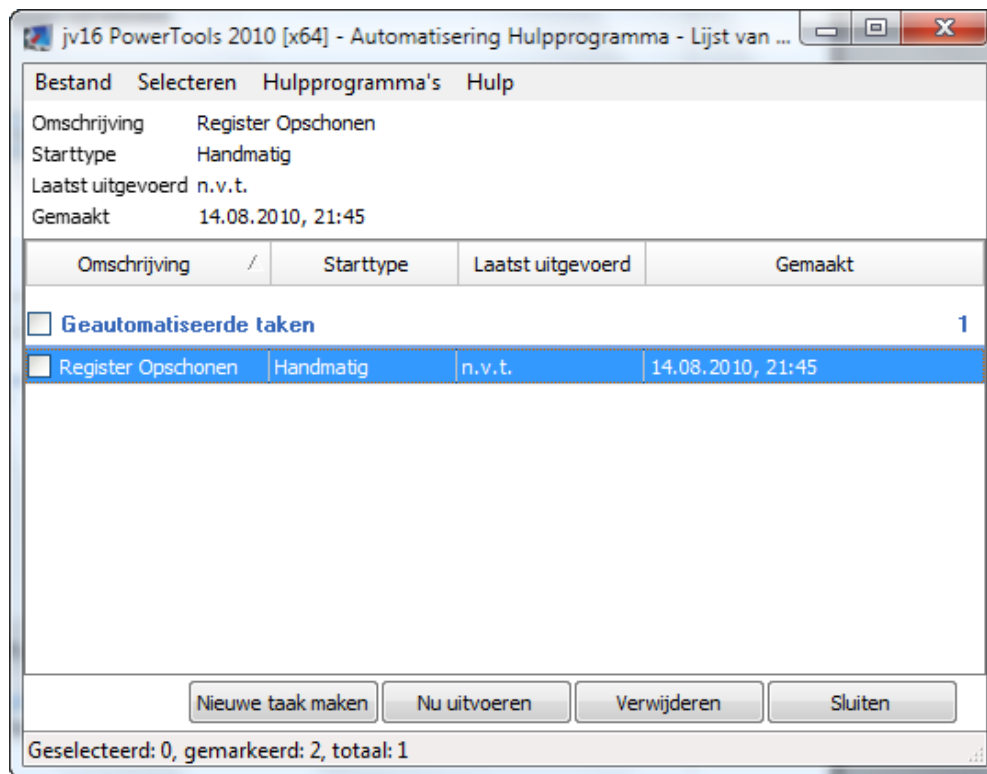
De *Systeem Opruimer* is een handig hulpprogramma voor gevorderde gebruikers waarmee veel onderhoudstaken tegelijk kunnen worden uitgevoerd. Wees echter voorzichtig wanneer u dit hulpprogramma gebruikt. Het is ontworpen voor gevorderde gebruikers die sommige onderhoudstaken willen geautomatiseerd zien. Het hulpprogramma bevat een beperkt aantal waarschuwingen, en maakt geen back-ups wanneer het is geautomatiseerd. Wees uiterst voorzichtig en verifieer alle acties alvorens dit hulpprogramma toe te passen.



Let op: de *Systeem Opruimer* is ontworpen voor gevorderde gebruikers. Eenmaal gestart, voert hij alle door de gebruiker aangeduide taken uit zonder te stoppen voor bevestiging. Als hij is geautomatiseerd, worden geen back-ups gemaakt. Verifieer alle acties alvorens verder te gaan.

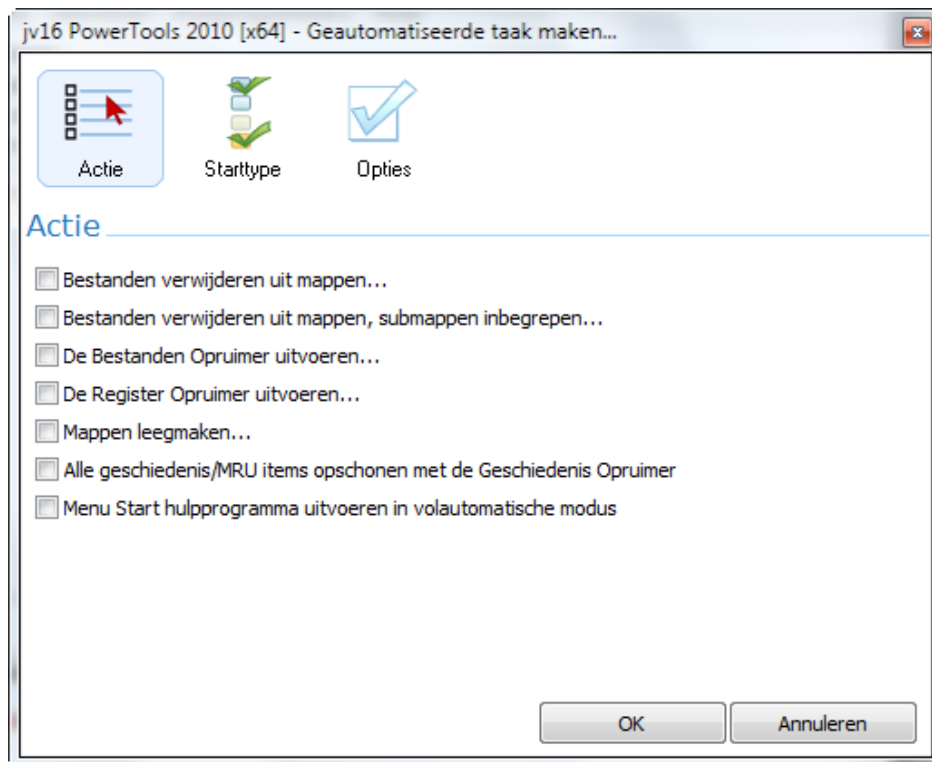
Automatisering

Automatiseer vaak gebruikte jv16 PowerTools hulpprogramma's zoals de *Bestanden Opruimer* en de *Register Opruimer* met het *Automatisering* hulpprogramma.



Afbeelding 60: Automatisering hulpprogramma

U kunt het *Automatisering hulpprogramma* gebruiken om geautomatiseerde taken uit te voeren die u al gemaakt hebt, of om nieuwe te creëren.



Afbeelding 61: Nieuwe taken maken

Om een nieuwe *Geautomatiseerde taak*, te maken klikt u op *Nieuwe taak maken...* Selecteer de *acties* die moeten worden uitgevoerd.

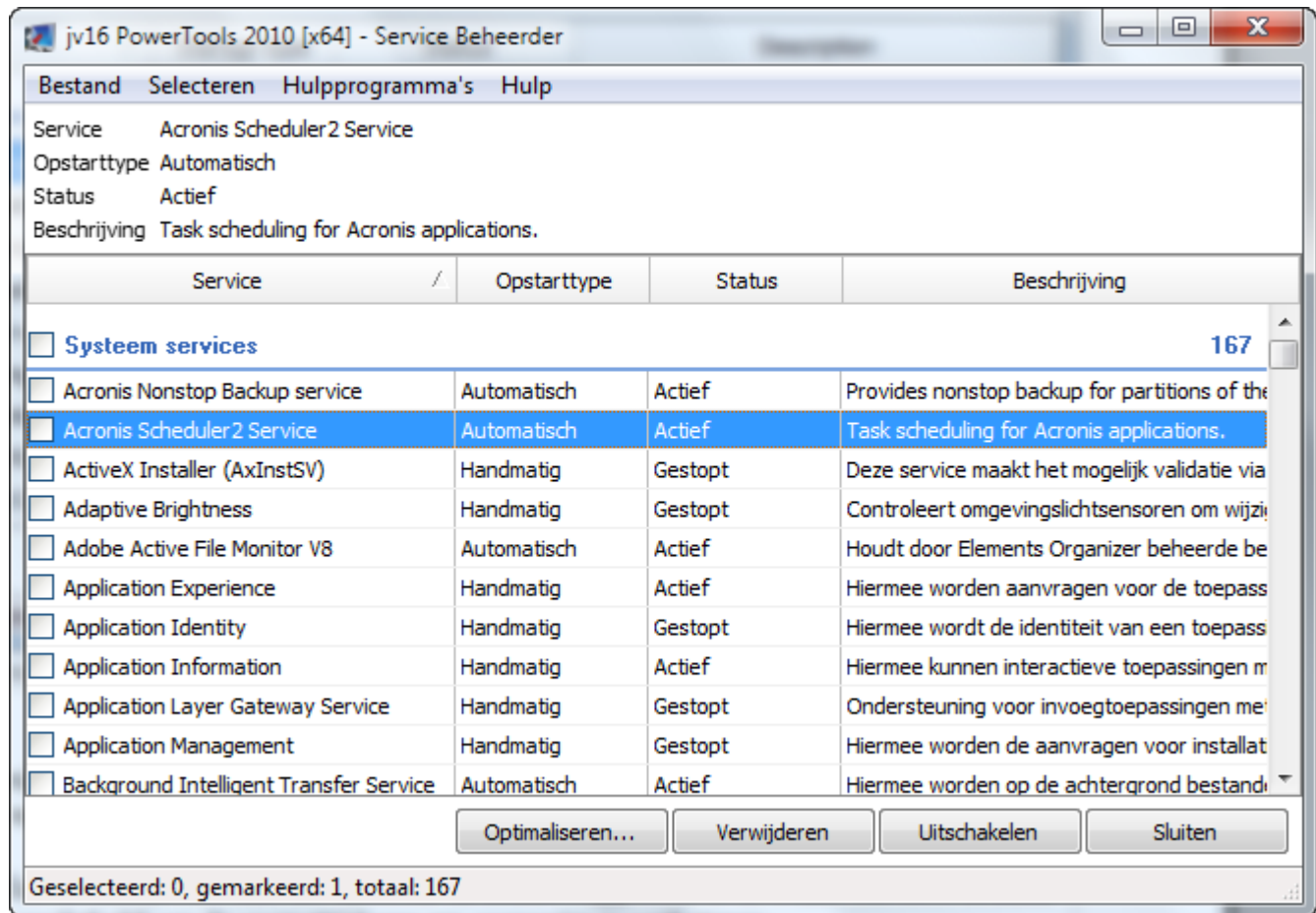
Kies het *Starttype*. Hiermee bepaalt u hoe u de taak wilt gebruiken. Bv. kunt u vragen dat een pictogram van de taak op het bureaublad wordt geplaatst om haar van daaruit te starten, of u kunt de taak automatisch laten uitvoeren bij de systeemstart. U moet ook een *omschrijving* van de taak en een *bestandsnaam* opgeven in het vak *Opties*. Nadat u beide velden hebt ingevuld, klikt u op *OK* en u bent klaar.



Let op: het Automatisering hulpprogramma maakt geen back-ups. Verifieer ieder actie alvorens automatisering toe te passen op om het even welke taak.

Service Beheerder

De *Service Beheerder* vult het *Windows Services* hulpprogramma aan.



Afbeelding 62: Service Beheerder

Met *Service Beheerder* kunt u services uitschakelen die u niet meer nodig hebt en overgebleven services van reeds verwijderde software verwijderen.

De functie *Optimaliseren* analyseert snel uw systeem en maakt suggesties over welke services zouden kunnen worden uitgeschakeld om de opstarttijd van uw computer te verbeteren.



Let op: verifieer alle acties alvorens om het even welke service uit te schakelen of te verwijderen.

Appendix

Opdrachtregelparameters

jv16 PowerTools 2010 ondersteunt de volgende opdrachtregelparameters. Opdrachtregelparameters kunnen worden gebruikt vanaf de *Opdrachtprompt* in *Windows* of door een snelkoppeling te maken en de opdrachtregelparameter na het uitvoerbaar bestand toe te voegen. Bijvoorbeeld:

“C:\Program Files\jv16 PowerTools 2010\jv16pt.exe” -FileTool

Opdrachtregelparameter	Omschrijving
-AutomationTool	Opent het Automatisering Hulpprogramma
-BackupTool	Opent het Back-up Hulpprogramma
-CleanAndFix	Opent De computer opschonen en herstellen
-DirFinder	Opent de Mappen Zoeker
-DirTool	Opent het Mappen Hulpprogramma
-DiskWiper	Opent de Schijven Veger
-DuplicateFinder	Open de Duplicaten Zoeker
-FileFinder	Opent de Bestanden Zoeker
-FileCleaner	Opent de Bestanden Opruimer
-FileOrganizer	Opent de Bestanden Ordener
-FileRecovery	Opent de Bestanden Hersteller
-FileTool	Opent het Bestanden Hulpprogramma
-HistoryCleaner	Opent de Geschiedenis Opruimer
-RegCleaner	Opent de Register Opruimer
-RegCompact	Open de Register Compactor
-RegFinder	Opent de Register Zoeker
-RegFindReplace	Open de Register Zoeker & Vervanger
-RegInformation	Opent de Register Informatie

Opdrachtregelparameter	Omschrijving
-RegManager	Opent de Register Beheerder
-RegMonitor	Opent de Register Monitor
-StartMenuFixer	Open het Menu Start hulpprogramma
-Settings	Open het Instellingen venster
-SoftwareUninstaller	Opent Software Verwijderen
-StartupManager	Opent de Opstart Beheerder
-SystemCleaner	Opent de Systeem Opruimer
-ExecTask "C:\filename.jvb"	Voert een geautomatiseerde taak uit gemaakt door het Automatisering Hulpprogramma

Beveiligingsnota's

Als u de beveiligingsfuncties van *jv16 PowerTools* (de functies van het vak *Beveiliging* in het venster *Instellingen*) wilt gebruiken, moet u rekening houden met de volgende aanbevelingen:

1. Nadat u de gewenste beveiligingsmodus hebt ingesteld in het vak *Beveiliging* van het venster *Instellingen*, beveiligt u het `\Settings\Security.dat` bestand tegen schrijven om ongeoorloofde wijzigingen van die instelling te voorkomen. Beveiliging van het bestand is slechts mogelijk wanneer *jv16 PowerTools* is geïnstalleerd op een NTFS-partitie. Als het bestand niet is beveiligd tegen schrijven, zou iedere gebruiker de instelling van de beveiligingsmodus kunnen wijzigen en zo de beveiligingsinstellingen omzeilen.
2. Gebruik van de beveiligingsmodus *Alleen om een wachtwoord vragen wanneer de normale gebruikersinterface wordt gestart* verdient geen aanbeveling in een riskante omgeving. Die *beveiligingsmodus* kan worden omzeild met een speciaal ingestelde geautomatiseerde taak die de normale gebruikersinterface opstart, en omdat de gebruikersinterface werd opgestart via een geautomatiseerde taak in plaats van rechtstreeks, wordt geen wachtwoord gevraagd.