

40 supertips voor Windows 10

Vanuit de website van ComputerTotaal!

Tijd om zelf in het besturingssysteem te duiken met deze 40 tips!

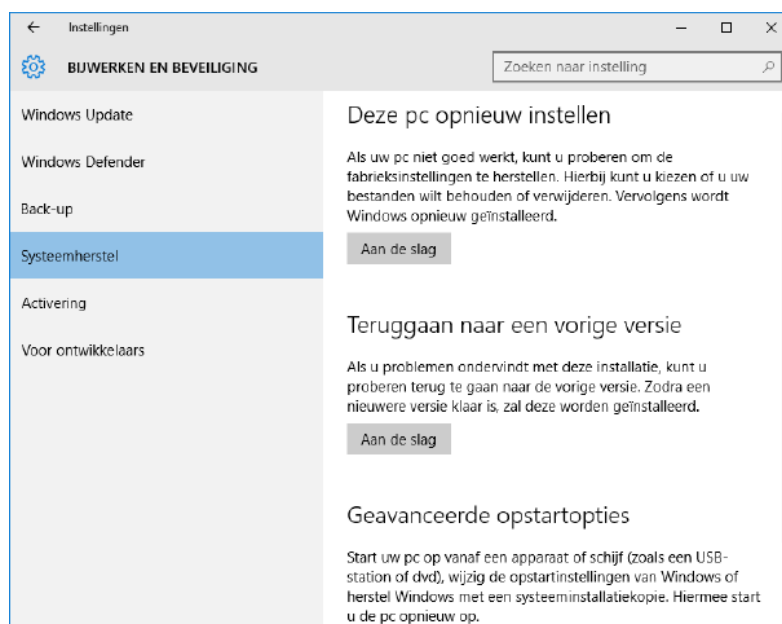
1. Toetscombinaties

Met [Windows 10](#) zijn er veel nieuwe functies ingebouwd, die ook allemaal hun eigen toetsenbordcombinaties kennen:

Wintoets+Tab (Taakweergave)
Wintoets+PijltjeRechts+PijltjeOmhoog (plaatst venster in rechterbovenhoek)
Wintoets+PijltjeOmhoog of PijltjeOmlaag (plaatst venster boven of onder)
Wintoets+Ctrl+PijltjeLinks of PijltjeRechts (schakelen tussen bureaubladen)
Wintoets+Ctrl+D (nieuw bureaublad)
Wintoets+Ctrl+F4 (sluit bureaublad)
Wintoets+Ctrl+C (Cortana)
Wintoets+S (zoeken)

2. Terug naar oude Windows

Het kan natuurlijk gebeuren dat er iets niet goed gaat met de upgrade. We hebben veel klachten gehad over essentiële [Windows 10](#)-onderdelen die niet geïnstalleerd konden worden, maar ook software en drivers weigeren vaak dienst. En het kan natuurlijk ook zo zijn dat Windows 10 je helemaal niet bevalt. Gelukkig biedt Microsoft de mogelijkheid om de upgrade terug te draaien zodat je terug kunt naar je vertrouwde Windows 7 of 8.1. Druk op de startknop en kies **Instellingen**. Bij **Bijwerken en beveiliging** kies je in het linker-menu **Systeemherstel** en onder het kopje **Teruggaan naar een vorige versie** klik je op **Aan de slag**. Deze optie blijft een maand lang beschikbaar na het upgraden. Eventueel kun je later nog een nieuwe poging wagen om te upgraden naar Windows 10, dit blijft tot juli 2016 gratis.



3. Eerdere Windows-installatie verwijderen

De oude versie van [Windows 7 of 8.1](#) blijft een maand lang op je systeem beschikbaar om de mogelijkheid te bieden terug te gaan. Maar dit kost wel de nodige schijfruimte. Als je niet van plan bent terug te keren, kun je schijfruimte vrijmaken door de oude versie te verwijderen. Dit doe je door op **Start** te drukken en **schijfopruiming** te typen en te openen.

Klik in het venster dat verschijnt op **Systeembestanden opschonen**, voer optioneel het wachtwoord in.

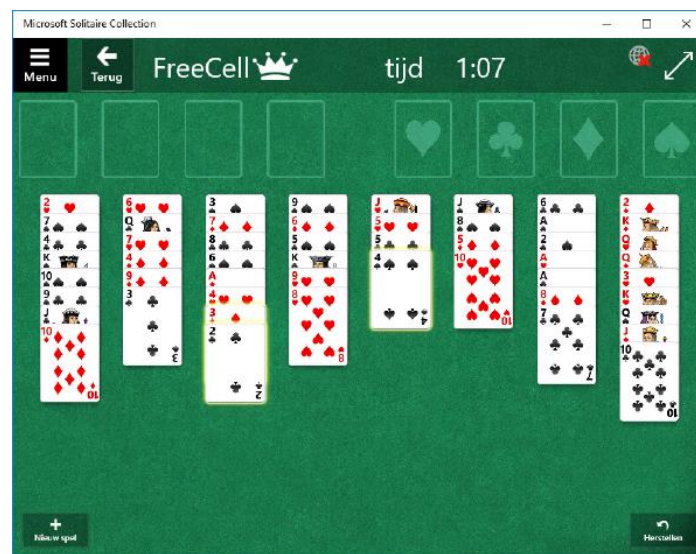
In de lijst vink je vervolgens

Vorige Windows installatie(s) en **Tijdelijke Windows-installatiebestanden** aan en druk je op **OK**.

► In ons geval ruimde dat zo'n 15 GB schijfruimte op.

4. Kaarten

Gelukkig, in Windows 10 kun je weer ouderwets kaartspelletjes spelen. Open via het startmenu Microsoft Solitaire Collection en negeer desgewenst al het gedram om in te loggen met een Microsoft-account. Deze koppeling wordt gebruikt om je speelgegevens op te slaan en online te delen. Vervolgens heb je vertrouwde kaartspelletjes terug, zoals FreeCell, Spider Solitaire en meer. Veel speelplezier!



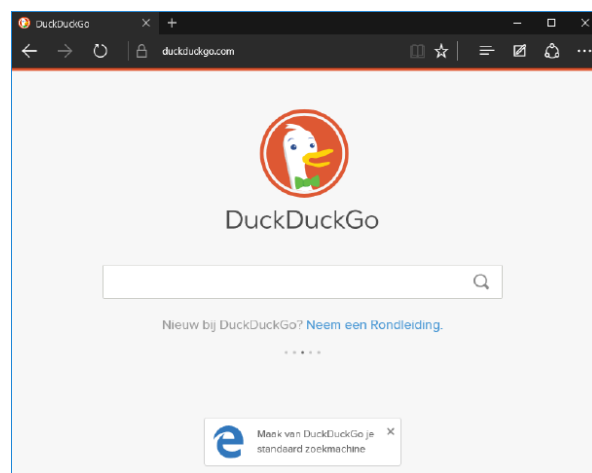
5. Wacht met aanschaf?

In winkels is het personeel behoorlijk gedrild om de gratis upgrade aan te prijzen bij nieuw aan te schaffen pc's en laptops. In sommige winkels zijn zelfs 'check-in'-punten om je kersverse systeem te upgraden. Alleen werkt de upgrade op lang niet ieder systeem vlekkeloos. Je doet er dus verstandig aan om nog even te wachten met de aanschaf van een nieuw systeem tot deze standaard geïnstalleerd komen met Windows 10. Dit kan nog wel enkele weken of maanden duren.

6. Edge-zoekmachine wijzigen

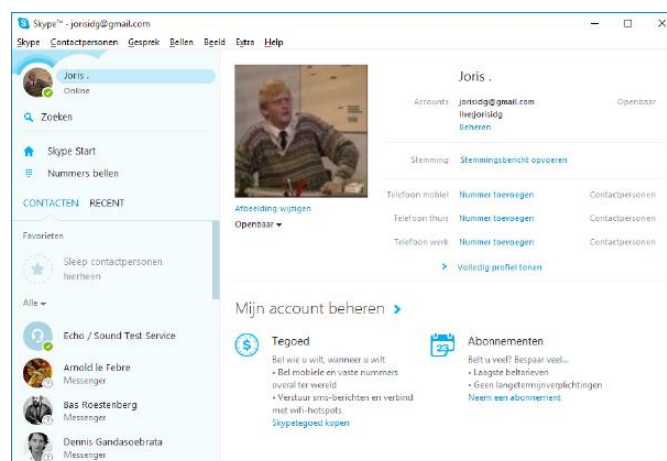
Natuurlijk is de standaardzoekmachine van de kersverse Windows-browser Edge en de Bing-zoekmachine. De zoekresultaten van Bing zijn echter ondermaats en het is raar dat Microsoft al jarenlang functionaliteit van Bing enkel in de VS beschikbaar stelt. Je wijzigt de standaardzoekmachine door Edge op te starten, rechtsboven op de drie puntjes te drukken en **Geavanceerde Instellingen** te kiezen. Onder **zoeken in de adresbalk met** kun je Google kiezen als zoekmachine.

Wil je bv. liever het privacy-vriendelijke DuckDuckGo gebruiken, ga dan met Edge naar de website en druk onder aan de webpagina op **Maak van DuckDuckGo je standaard zoekmachine**.



7. Skype gebruiken

Je hoeft geen Microsoft-account aan je Windows te koppelen om Skype uit de applicatiewinkel te installeren. Ga naar deze website en druk op **Skype voor Windows-bureaublad downloaden**. Wanneer je dit programmaatje downloadt en installeert, kun je je gewoon aanmelden en Skypen zoals je gewend bent, met het picogrammetje in het systeemvak. Het account waarmee je je aanmeldt, wordt verder niet gekoppeld aan Windows.



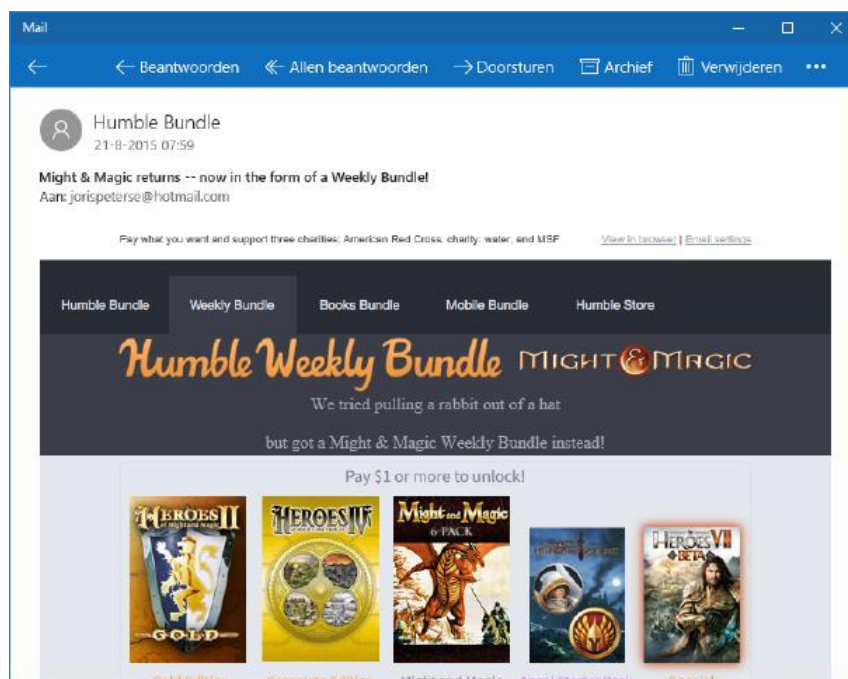
8. Wi-Fi-inzicht

Een vreemd onderdeel van Windows 10 is Wi-Fi-inzicht. Hiermee kun je toegang tot je draadloze netwerk delen zonder het wachtwoord persoonlijk af te geven. Wi-Fi-inzicht deelt de toegangsgegevens van bekende draadloze netwerken met contactpersonen. Het erge is dat het standaard ingeschakeld is!

Ga naar **Instellingen / Netwerk en internet / Wi-Fi-instellingen beheren** en zet het schuifje uit bij **Verbinding maken met netwerken die worden gedeeld met mijn contactpersonen**.

9. Mail

Wanneer je de Mail-app voor het eerst opent, wordt gevraagd om een mailadres. Als je je Hotmail/Outlook.com wilt synchroniseren zonder je Microsoft-account aan Windows te verbinden, kies je na het invoeren van je inloggegevens voor **Alleen aanmelden bij deze app**. Gebruik je mail van een andere dienst, dan kun je deze gewoon uit de lijst kiezen en je inloggegevens invoeren. Gebruik je meerdere mailaccounts, dan kun je na het toevoegen van je eerste account onderin op het tandwiel drukken en vervolgens **Accounts / Account toevoegen** selecteren.



10. Agenda

De agenda van Windows 10 werkt grotendeels hetzelfde als de Windows 10 Mail-applicatie. Wanneer je de app voor het eerst opent, voeg je een account toe. Heb je dit al gedaan in Mail, dan zie je je account al staan. Je agenda toont vervolgens netjes al je afspraken en houdt je via het Actiecentrum (zie tip 17 en verder) tijdig op de hoogte.

11. GodMode activeren

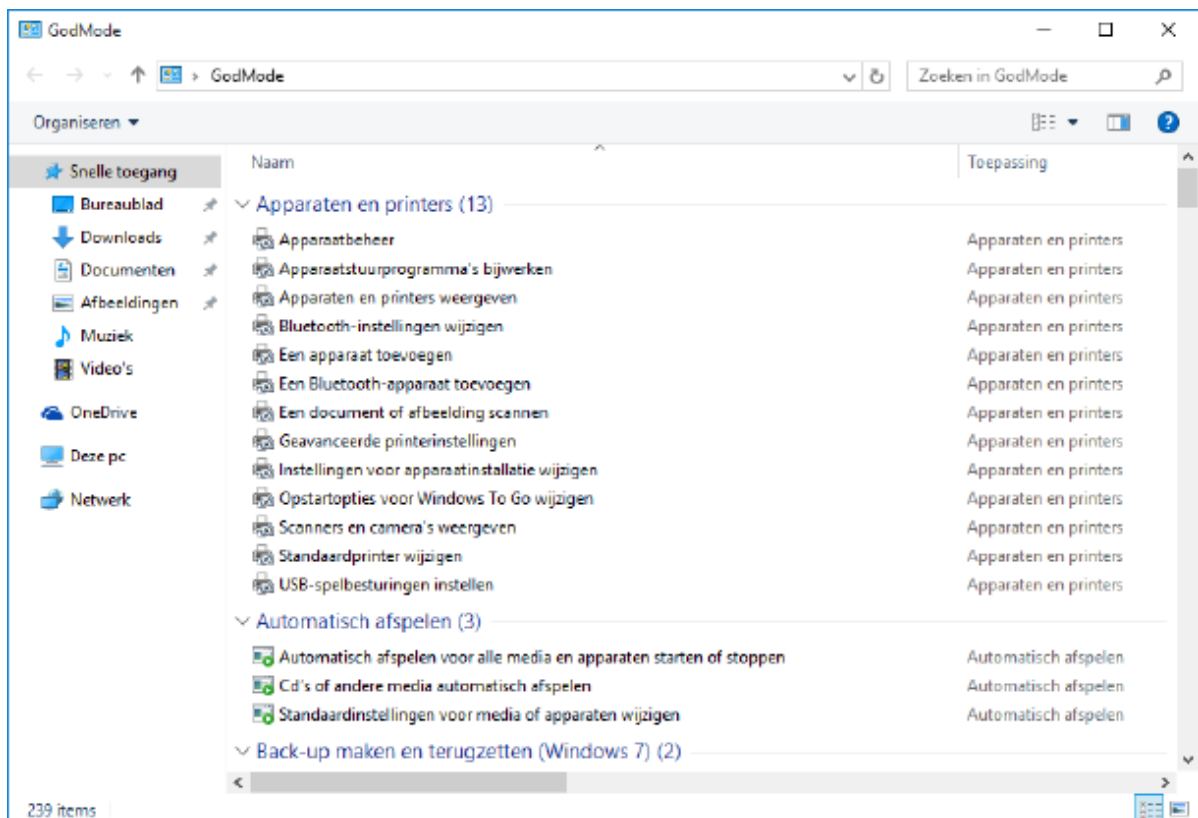
Wil je diep in de instellingen duiken en een overzicht van alle instellingen van Windows, dan hebben we de zogenoemde Windows 10 GodMode nodig. Maak een nieuwe map aan (Ctrl+Shift+N), waar je deze map aanmaakt is onbelangrijk.

Geef deze map de naam:

GodMode.{ED7BA470-8E54-465E-825C-99712043E01C}

mee en je ziet meteen dat het icoontje verandert.

Wanneer je het mapje nu opent, kom je in een uitgebreid instellingenvenster. Welkom in de GodMode!



12. Datalimiet wifi

Gek genoeg kun je in Windows 10 geen harde datalimiet instellen. Dat is vervelend als je op een netwerk zit waarbij je niet al te veel data wilt verstoken. Bijvoorbeeld als je via 'Tethering' op je smartphone verbindt. Je kunt het dataverbruik gelukkig wel enigszins temperen. Ga hiervoor naar **Instellingen / Network en internet / Geavanceerde instellingen** en zet onder **Instellen als verbinding met datalimiet** het schuifje aan.

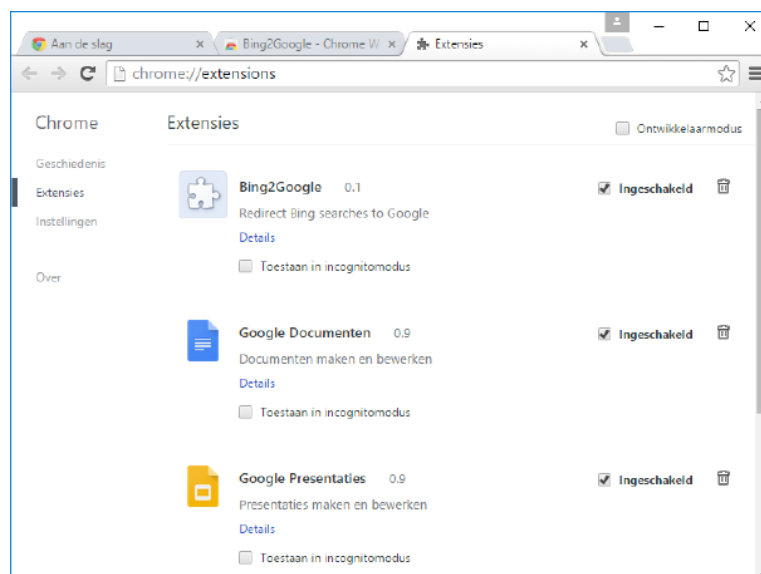
13. Zoekfunctie uitbreiden

Je kunt de zoekfunctionaliteit ook uitbreiden met Bing-zoekresultaten. Druk op de zoekknop en vervolgens links op het tandwielletje. Je ziet hier een schuifje voor Cortana die je niet aan kunt zetten omdat de spraakgestuurde zoekmachine nog geen Nederlands spreekt. Wel kun je het schuifje bij **Online zoeken en webresultaten** aanzetten. Wanneer je dit doet, krijg je ook meteen Bing-zoekresultaten (en -suggesties) bij je zoekopdracht.



14. Google in plaats van Bing

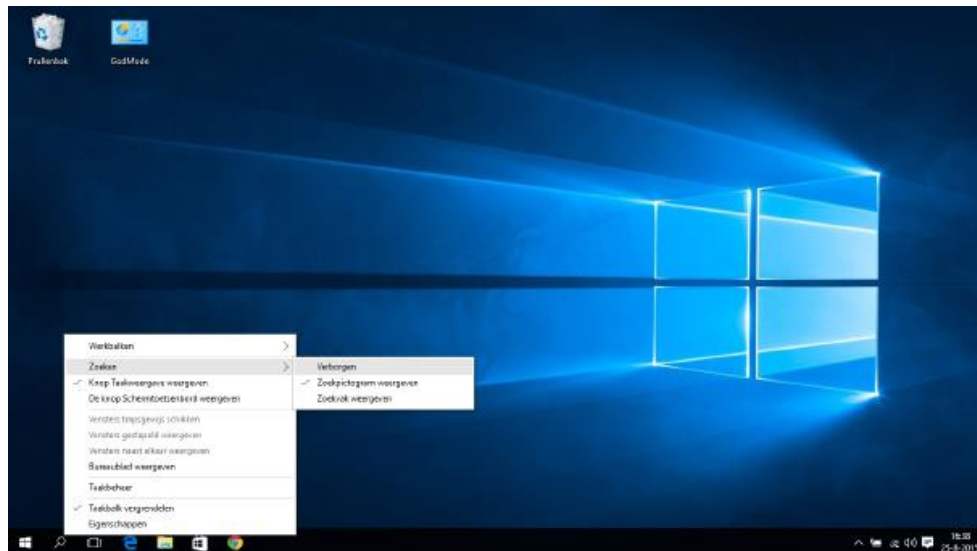
De zoekfunctie blijft echter van Bing, maar via een omweg kun je ook Google gebruiken in de Windows-zoekfunctionaliteit. Je hebt hier echter wel Googles Chrome-browser als standaardbrowser voor nodig. Installeer vervolgens de Bing2Google-extensie. Wanneer je nu op het web zoekt met de Windows-zoekfunctionaliteit, opent een Chrome-browservenster met de zoekresultaten in Google.



15. Zoekknop verbergen

Vind je die zoekfunctionaliteit overbodig (omdat het grotendeels ook via de startknop kan en via de zoekmachine in je browser)? Dan kun je hem ook eenvoudig verwijderen. Druk met de rechtermuisknop op het vergrootglas-icoontje, ga naar **Zoeken** en druk op **Verborgen**. Vanaf nu is het vergrootglas van je taakbalk verdwenen.

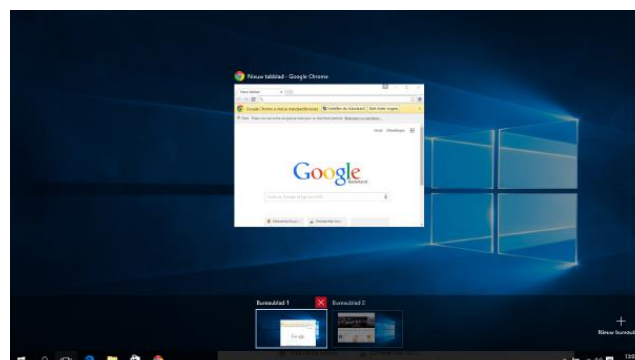
Door op **Knop taakweergave weergeven** te drukken, verwijder je de snelkoppeling naar de virtuele bureaubladen (zie tip 16).



16 Virtuele bureaubladen

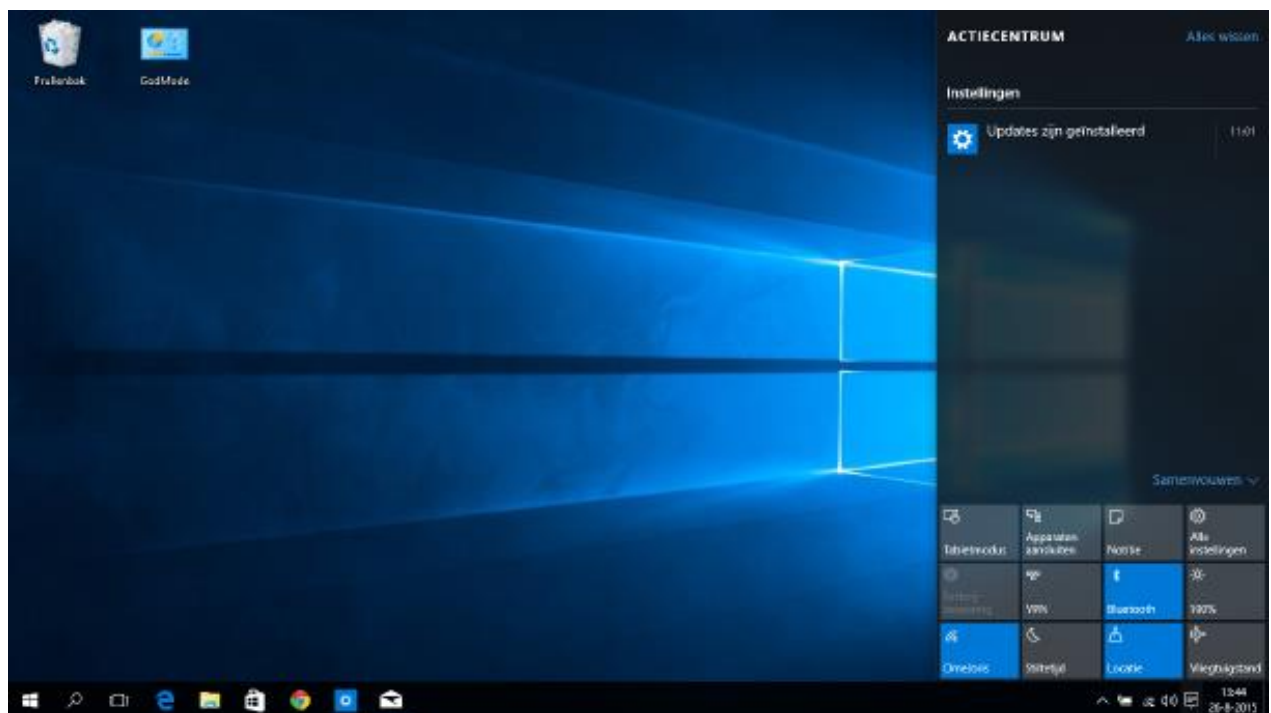
Een handige toevoeging waar Linux- en OS X-gebruikers bekend mee zijn, is de mogelijkheid meerdere bureaubladen te gebruiken. De bureaubladen zijn geschikt om meerdere openstaande programma's te groeperen. Handig bijvoorbeeld om werk en ontspanning gescheiden te houden.

De snelkoppelingen, mappen en bestanden op het bureaublad blijven echter hetzelfde. Op de taakbalk (rechts van de zoekknop) vind je de knop voor het overzicht van de actieve bureaubladen. In dat overzicht vind je rechtsonder een knop voor een nieuw bureaublad. Een bureaublad sluit je door met je muis onderin over het bureaublad te gaan en vervolgens op het kruisje te klikken.



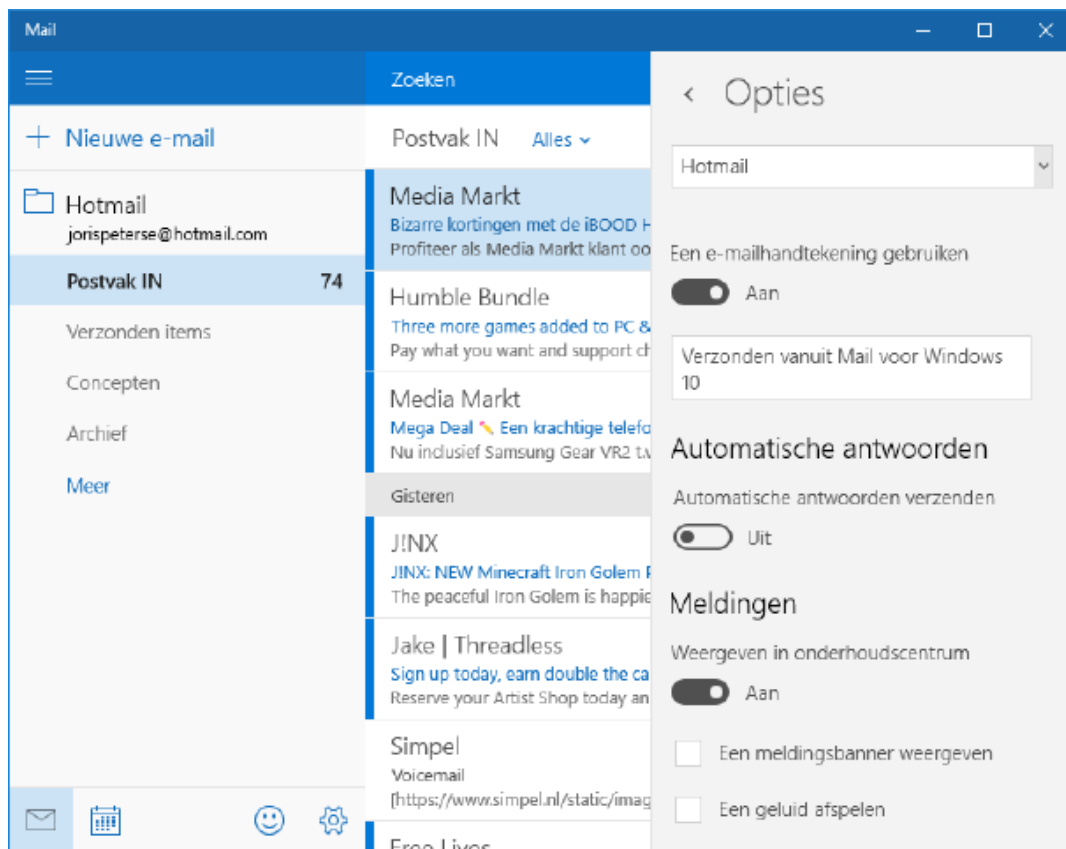
17. Actiecentrum

In Windows 10 doet ook het Actiecentrum zijn intrede. Zo'n venster kennen we al van het notificatiescherm van Android en (later) iOS. Hierin worden meldingen weergegeven van apps (bijvoorbeeld als je een nieuwe mail of afspraak hebt) en van het systeem. Je vindt het Actiecentrum door op het spraakballon-icoontje in het systeemvak (naast de klok) te klikken. Vervolgens schuift hij via de rechterkant van het scherm in. Door op een melding te klikken, word je meteen naar de desbetreffende app of systeeminstelling geleid. Wanneer je met je muis over een melding hangt, verschijnt een kruisje om de melding te verwijderen. De knop **Alles wissen** verwijdert alle huidige meldingen. Onderin vind je enkele handige snelkoppelingen voor instellingen, bijvoorbeeld om wifi aan of uit te zetten.



18. Actiecentrum pimpen

Ga je naar **Instellingen / Persoonlijke instellingen / Kleuren**, dan vind je daar de opties om de kleuren van het Actiecentrum te personaliseren. Gewone software kan geen meldingen tonen in het Actiecentrum, alleen apps hebben hier toegang toe. Wil je van sommige apps (bijvoorbeeld spelletjes) geen meldingen ontvangen? Om dit te regelen ga je naar de instellingen van de app zelf en zet je de meldingen uit. Als voorbeeld nemen we de Mail-app; druk op het tandwielkje en zet je vervolgens het schuifje onder **Meldingen weergeven in het onderhoudscentrum** uit. De naam onderhoudscentrum en Actiecentrum worden beide gebruikt voor hetzelfde paneel.

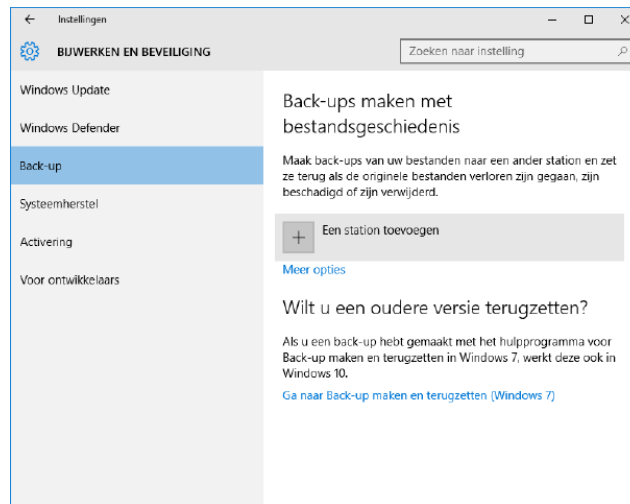


19. Back-up van Windows 7

Windows 7 had een back-up-onderdeel (genaamd Back-up maken en terugzetten). Gebruikte je dit onderdeel altijd, dan ben je hem gelukkig niet kwijt in Windows 10. Je vindt het onderdeel terug in **Configuratiescherm / Systeem en beveiliging / Back-up maken en terugzetten (Windows 7)**. Je gemaakte back-ups vind je hier terug en bovendien kun je ze ook herstellen. Ook is het mogelijk een nieuwe back-up aan te maken, hoewel we daarvoor de functie uit de volgende tip liever aanraden.

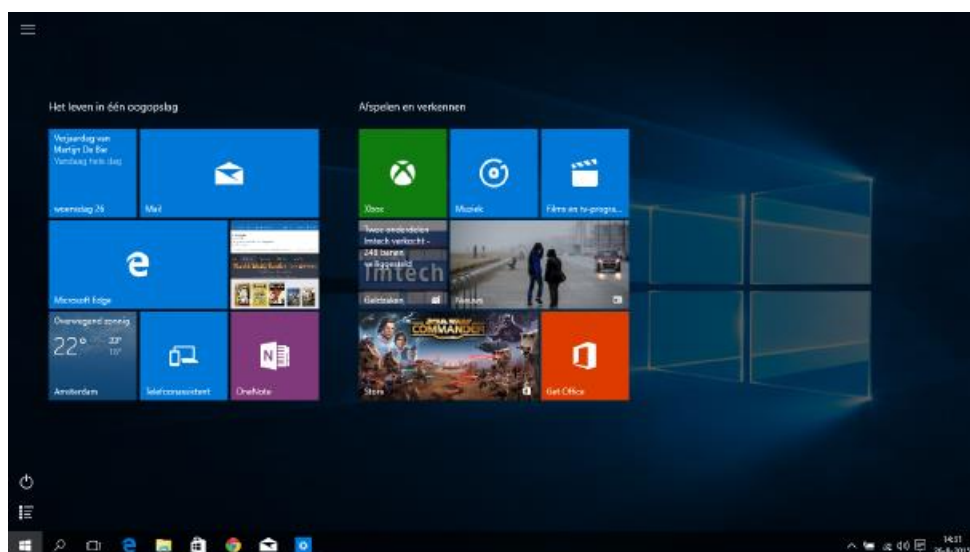
20. Back-up instellen

Ga je naar **Instellingen / Bijwerken en beveiliging / Back-up** dan vind je de back-upmogelijkheid van Windows 10 terug. Sluit een externe schijf aan en druk op **Een station toevoegen**. Vervolgens kun je een back-up maken met bestandsgeschiedenis. Vergeet overigens niet de externe schijf om de zoveel tijd opnieuw aan te sluiten om een recente back-up te maken!



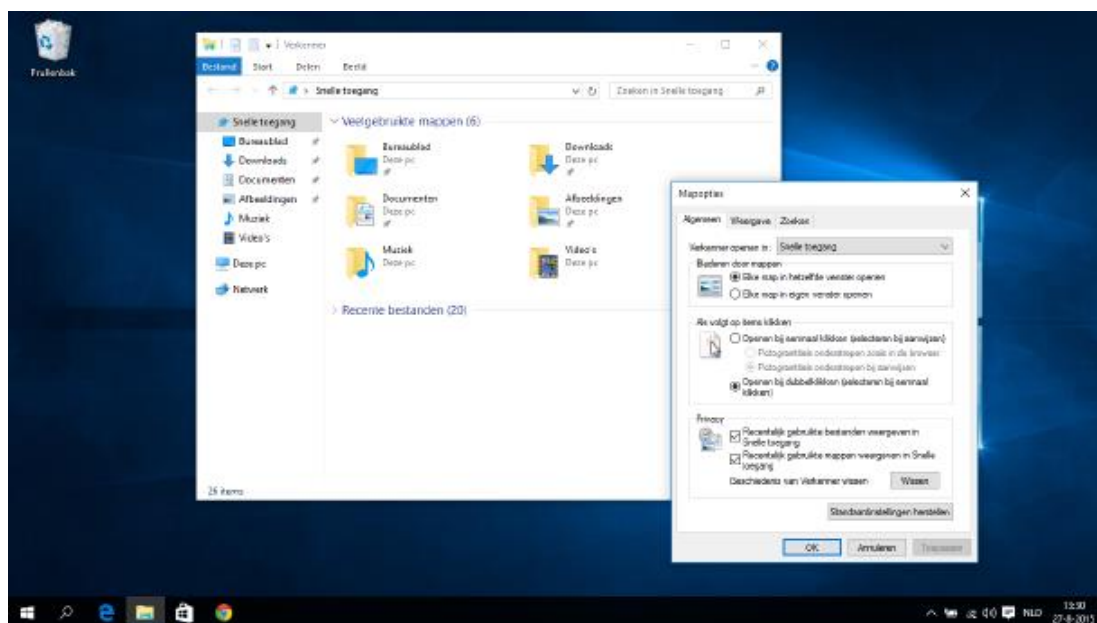
21. Tabletmodus

Windows 8 kende de introductie van een nieuw startscherm dat het startmenu verving met een full-screen-scherm met vierkante en rechthoekige 'Live tegels'. Praktisch voor touchscreen-systemen, maar voor besturing met muis en toetsenbord juist niet. In Windows 10 is een startmenu met Live tegels geïntroduceerd, maar wat velen niet weten is dat het fullscreen Startscherm nog altijd beschikbaar is. Je activeert hem door het Actiecentrum te openen en op tabletmodus te drukken. Je kunt hem ook je startmenu volledig laten vervangen door naar **Instellingen / Persoonlijke instellingen / Start** te gaan en daar het schuifje aan te zetten bij **Start op volledig scherm weergeven**.



22. Snelle toegang

In Verkenner heb je in het linkerpaneel het onderdeel Snelle toegang. Je kunt hier zelf mapjes naartoe slepen zodat ze altijd snel binnen handbereik zijn. Wanneer je de verkenner opent, krijg je meteen een overzicht van alle Snelle toegang-onderdelen. Ook vult Snelle toegang zich automatisch met locaties die je vaak bezoekt. Door op de punaise te klikken, zorg je ervoor dat de locatie vastgepind blijft. Druk je in het linkerpaneel met de rechtermuisknop op **Snelle Toegang** en **Opties** dan kun je zelf aanpassingen doen. Bij **Verkenner openen in** kun je er bijvoorbeeld voor kiezen om de verkenner altijd in (Deze) Computer te openen. Bij **Privacy** kun je instellen dat recent gebruikte locaties niet in Snelle toegang verschijnen.

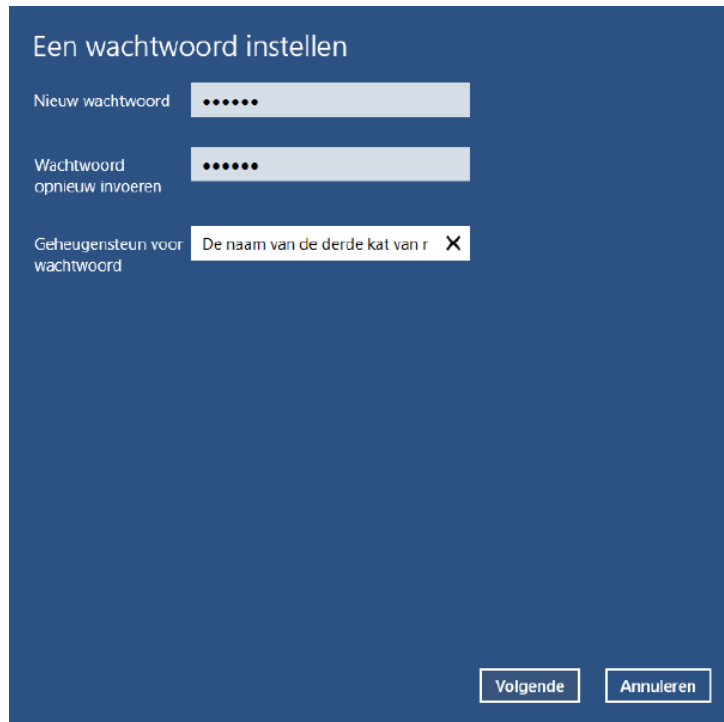


23. Encryptie

Voor de bestandsversleuteling gebruikt Windows BitLocker. Omdat BitLocker niet opensource is en door experts niet valt te verifiëren of je bestanden wel goed versleuteld worden, hebben we altijd alternatieve versleutelprogramma's aangeraden. In Windows 10 wordt de BitLocker-encryptiesleutel bovendien in OneDrive opgeslagen, waardoor BitLocker wat ons betreft helemaal af te schrijven valt. Je bent beter af met programma's als TrueCrypt of VeraCrypt. Hoewel ze iets minder gebruiksvriendelijk zijn, hebben de programma's meer mogelijkheden en zijn ze opensource.

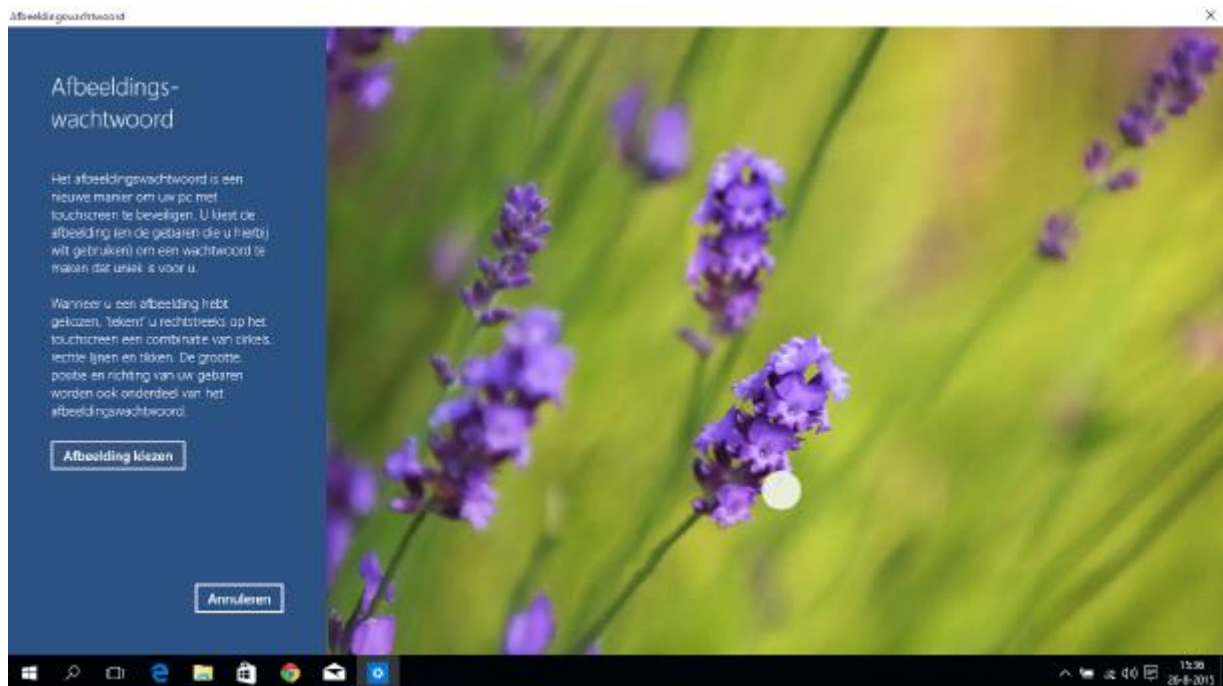
24. Wachtwoord instellen

Op je pc in de huiskamer is het wellicht niet van groot belang, maar als je een laptop of tablet met Windows 10 hebt, is vergrendeling (zodat niet iedereen bij je persoonlijke bestanden kan) behoorlijk essentieel. Een basisvorm van bescherming is een wachtwoord. Dit stel je in door naar **Instellingen / Accounts / Aanmeldingsopties** te gaan en onder **Wachtwoord** voor **Toevoegen** te kiezen. Voortaan verschijnt een vergrendelingsscherm om het wachtwoord in te voeren wanneer je je aanmeldt bij Windows.



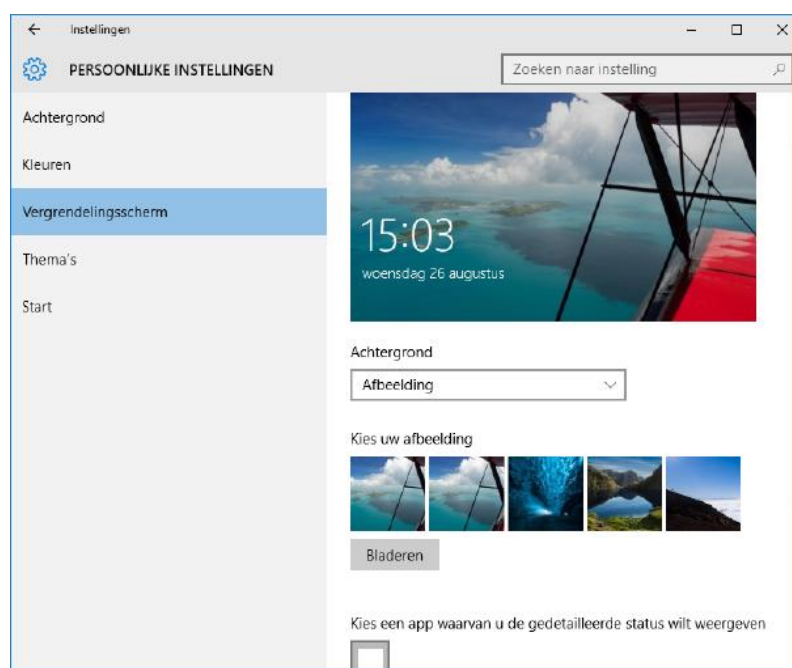
25. Andere aanmeldingsopties

Wanneer je een wachtwoord hebt ingesteld, komen ook andere aanmeldopties beschikbaar. De functie Hello wordt binnenkort via een update toegevoegd en stelt je in staat je apparaat te ontgrendelen met gezichtsherkenning via de webcam. Bij **Instellingen / Accounts / Aanmeldingsopties** kun je ook een pincode instellen voor toegang, wat handig is als je je aanmeldt op een apparaat met touchscreen. Bij een afbeeldingswachtwoord verschijnt een zelfgekozen foto waar je in een zelfbepaalde volgorde op plekken op de foto drukt of klikt. Mocht je de pincode of het afbeeldingswachtwoord vergeten, dan kun je altijd nog het wachtwoord uit de vorige tip gebruiken om alsnog aan te melden.



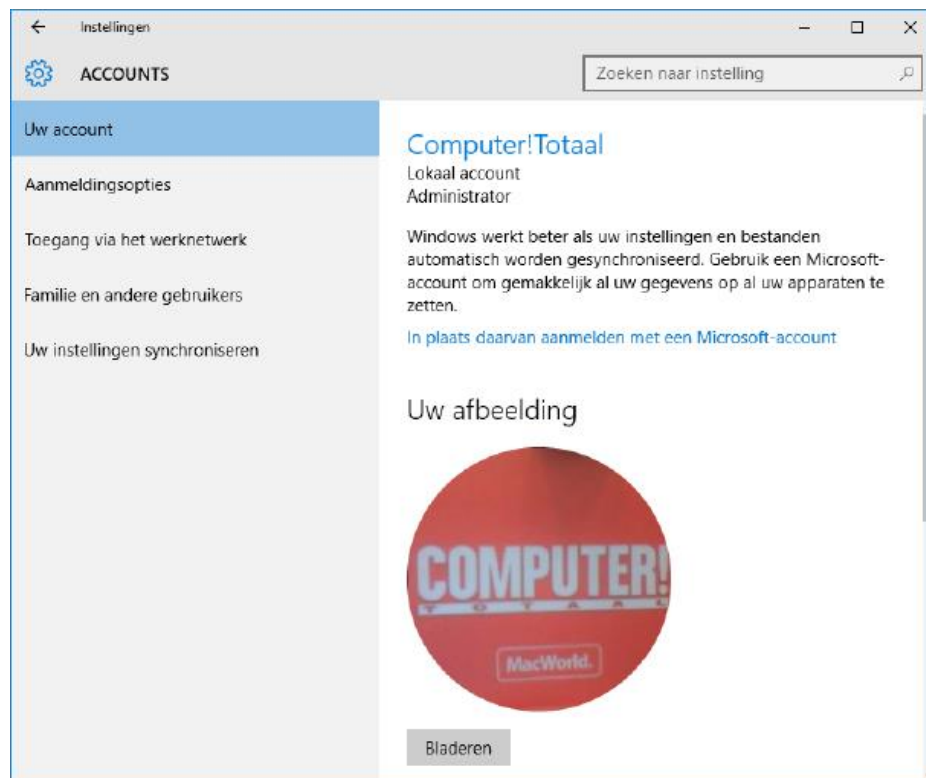
26. Vergrendelingsscherm instellen

Het vergrendelingsscherm is ook naar eigen wens aan te passen. Ga hiervoor naar **Instellingen / Persoonlijke instellingen / Vergrendelingsscherm**. Je kunt hier niet alleen terecht voor de achtergrondaafbeelding (van Windows zelf of eigen afbeeldingen) van het vergrendelscherm, je kunt er ook een diashow van maken. Ook kunnen meldingen van apps op het vergrendelscherm getoond worden, zodat je bijvoorbeeld direct ziet hoeveel nieuwe mailtjes er binnengekomen zijn. Onder aan de instellingenpagina kun je aangeven welke apps wel en welke niet op je vergrendelscherm mogen verschijnen.



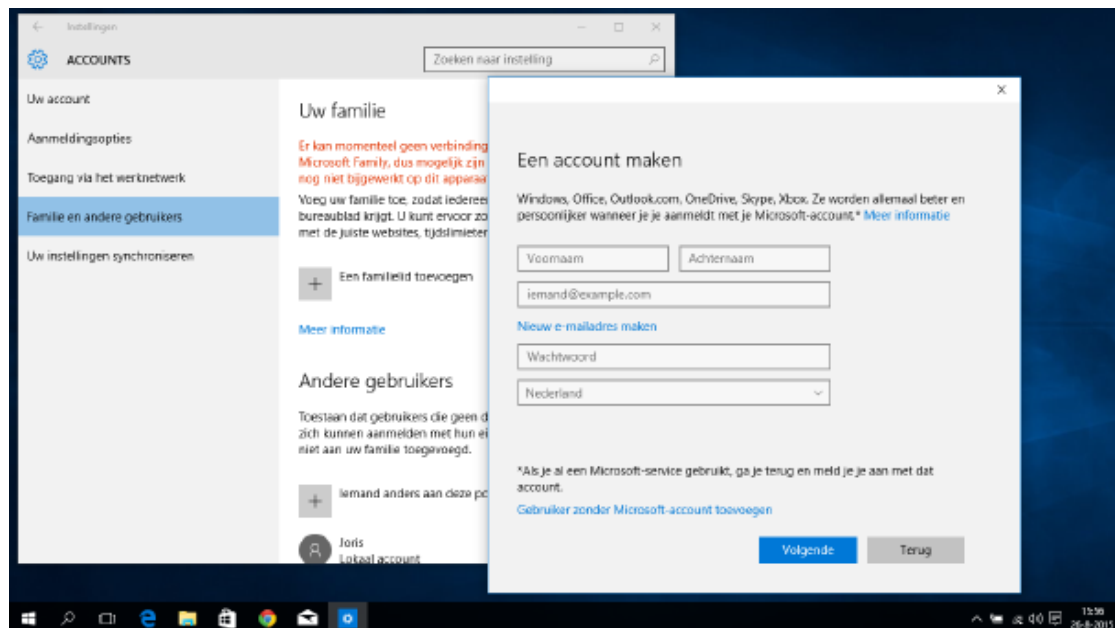
27. Gebruikte Microsoft-accounts beheren

Wil je toch liever een Microsoft-account gebruiken, bijvoorbeeld om je instellingen over meerdere systemen te synchroniseren, ga dan naar **Instellingen / Accounts/ Uw account**. Hier kun je tevens terecht om je Microsoft-accounts te beheren die je in je lokale account gebruikt, bijvoorbeeld voor Mail, Skype of OneDrive. Eventueel voeg je hier ook andere Microsoft-accounts toe om bijvoorbeeld je zakelijke account te koppelen aan Windows 10.



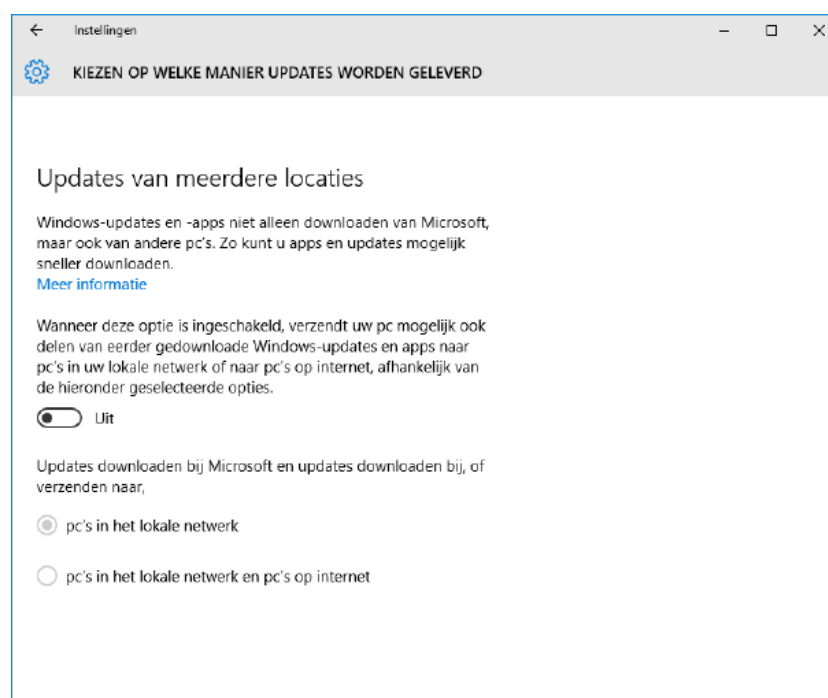
28. Gebruikers toevoegen

Bij **Instellingen / Accounts/ Familie en andere gebruikers** kun je andere gebruikers toevoegen aan het systeem. Wanneer je bij **Uw Familie** gebruikers toevoegt, zijn er opties voor ouderlijk toezicht beschikbaar. De familie wordt ook eventueel gekoppeld aan de Microsoft-accounts, zodat de opgelegde regels en instellingen ook op andere apparaten van toepassing zijn. Bij **Andere gebruikers** kun je meerdere gebruikers toevoegen. Microsoft probeert agressief Microsoft-accounts te koppelen als je op **Iemand anders aan deze pc toevoegen** drukt. Wil je (nog) een lokaal account aanmaken, kies vervolgens dan voor **De persoon die ik wil toevoegen heeft geen e-mailadres**, vul in het opvolgende scherm geen gegevens in, en kies **Gebruiker zonder Microsoft-account toevoegen**. Kies een naam en (optioneel) wachtwoord en druk op **Volgende**.



29. Updates beheren

In Windows 10 kun je automatische updates niet uitschakelen. Vanuit veiligheidsoogpunt van Microsoft best te begrijpen. Maar het kan vervelende bijeffecten hebben. Bijvoorbeeld als een specifieke update je systeem negatief beïnvloedt of als je op een internetverbinding met datalimiet werkt. Wel kun je bepalen wanneer updates geïnstalleerd worden en Windows herstart mag worden. Hiervoor ga je naar **Instellingen / Bijwerken en beveiliging / Windows Update** en kies je voor **Geavanceerde opties**. Bij **Kiezen op welke manier updates worden geleverd** kun je tevens uitzetten dat Microsoft jouw systeem en bandbreedte inzet voor het verspreiden van updates.

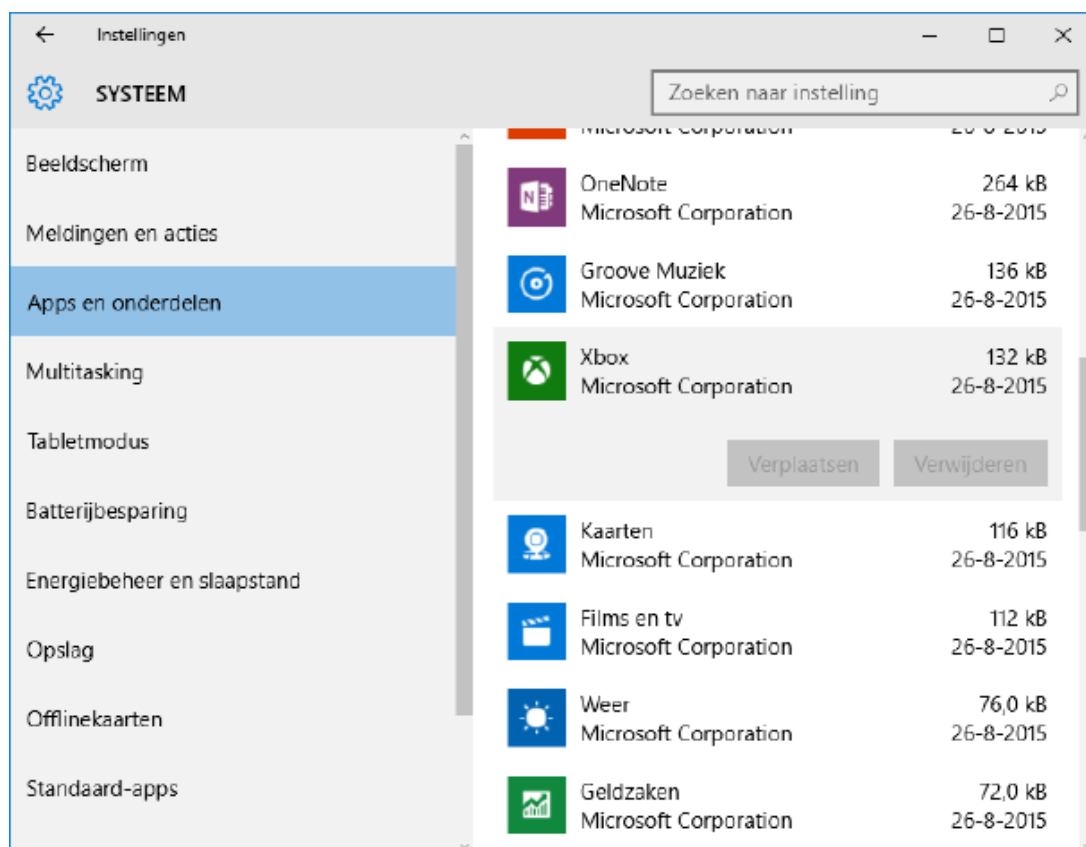


30. Printen naar pdf

Handig nieuwigheidje in Windows 10 is dat je kunt printen naar een pdf-bestand. Tot voorheen had je daar een toeltje voor nodig dat zich in het overzicht van apparaten en printers nestelde. Wanneer je nu in het print-dialoogvenster komt, kies je bij de printer **Microsoft Print to PDF**. Wanneer je vervolgens op **Afdrukken** drukt, wordt gevraagd waar de pdf opgeslagen moet worden. Een slimme manier om van alles lokaal op te slaan, bijvoorbeeld webpagina's.

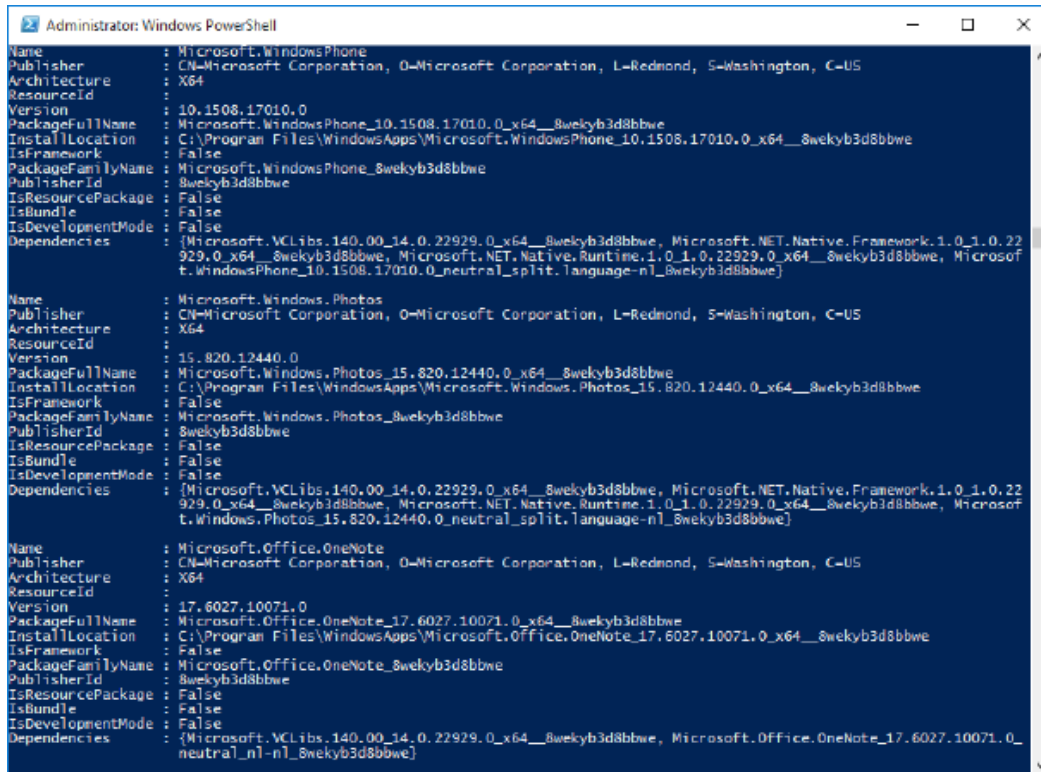
31. Apps verwijderen

Wil je een programma of app verwijderen, ga dan naar **Instellingen / Systeem / Apps en onderdelen**. Hier krijg je keurig in een lijstje te zien welke apps en software op het systeem zijn geïnstalleerd, hoeveel ruimte een programma inneemt en wanneer de installatie plaatsvond. Wanneer je een programma selecteert, verschijnt een verwijder-knop om de installatie ongedaan te maken. Maar je zult zien dat veel van de Microsoft-apps zoals OneNote, Xbox en veel andere niet verwijderd mogen worden. Maar hiervoor hebben we een trucje.



32. Apps opzoeken via PowerShell

Druk op de startknop en typ **powershell**, druk met de rechtermuisknop op het icoontje ervan en selecteer **Als administrator uitvoeren**, waarna een commandovenster verschijnt. Allereerst gaan we alle programma's in een lijstje weergeven. Dat doe je met het commando **Get-AppxPackage -AllUsers** gevolgd door Enter. Een enorme lijst met programma's verschijnt in beeld. Van ieder programma zie je naam, uitgever en meer info. Het is echter de info achter **PackageFullName** waar we naar op zoek zijn.



```
Administrator: Windows PowerShell
Name : Microsoft.WindowsPhone
Publisher : CN=Microsoft Corporation, O=Microsoft Corporation, L=Redmond, S=Washington, C=US
Architecture : X64
ResourceId :
Version : 10.1508.17010.0
PackageFullName : Microsoft.WindowsPhone_10.1508.17010.0_x64__8wekyb3d8bbwe
InstallLocation : C:\Program Files\WindowsApps\Microsoft.WindowsPhone_10.1508.17010.0_x64__8wekyb3d8bbwe
IsFramework : False
PackageFamilyName : Microsoft.WindowsPhone_8wekyb3d8bbwe
PublisherId : 8wekyb3d8bbwe
IsResourcePackage : False
IsBundle : False
IsDevelopmentMode : False
Dependencies : (Microsoft.VCLibs.140.00.14.0.22929.0_x64__8wekyb3d8bbwe, Microsoft.NET.Native.Framework.1.0.1.0.22929.0_x64__8wekyb3d8bbwe, Microsoft.NET.Native.Runtime.1.0.1.0.22929.0_x64__8wekyb3d8bbwe, Microsoft.WindowsPhone_10.1508.17010.0_neutral_split.language-nl_8wekyb3d8bbwe)

Name : Microsoft.Windows.Photos
Publisher : CN=Microsoft Corporation, O=Microsoft Corporation, L=Redmond, S=Washington, C=US
Architecture : X64
ResourceId :
Version : 15.820.12440.0
PackageFullName : Microsoft.Windows.Photos_15.820.12440.0_x64__8wekyb3d8bbwe
InstallLocation : C:\Program Files\WindowsApps\Microsoft.Windows.Photos_15.820.12440.0_x64__8wekyb3d8bbwe
IsFramework : False
PackageFamilyName : Microsoft.Windows.Photos_8wekyb3d8bbwe
PublisherId : 8wekyb3d8bbwe
IsResourcePackage : False
IsBundle : False
IsDevelopmentMode : False
Dependencies : (Microsoft.VCLibs.140.00.14.0.22929.0_x64__8wekyb3d8bbwe, Microsoft.NET.Native.Framework.1.0.1.0.22929.0_x64__8wekyb3d8bbwe, Microsoft.NET.Native.Runtime.1.0.1.0.22929.0_x64__8wekyb3d8bbwe, Microsoft.Windows.Photos_15.820.12440.0_neutral_split.language-nl_8wekyb3d8bbwe)

Name : Microsoft.Office.OneNote
Publisher : CN=Microsoft Corporation, O=Microsoft Corporation, L=Redmond, S=Washington, C=US
Architecture : X64
ResourceId :
Version : 17.6027.10071.0
PackageFullName : Microsoft.Office.OneNote_17.6027.10071.0_x64__8wekyb3d8bbwe
InstallLocation : C:\Program Files\WindowsApps\Microsoft.Office.OneNote_17.6027.10071.0_x64__8wekyb3d8bbwe
IsFramework : False
PackageFamilyName : Microsoft.Office.OneNote_8wekyb3d8bbwe
PublisherId : 8wekyb3d8bbwe
IsResourcePackage : False
IsBundle : False
IsDevelopmentMode : False
Dependencies : (Microsoft.VCLibs.140.00.14.0.22929.0_x64__8wekyb3d8bbwe, Microsoft.Office.OneNote_17.6027.10071.0_neutral_n1_8wekyb3d8bbwe)
```

33. Apps verwijderen via Powershell

Vanaf hier moeten we voorzichtig zijn, veel toepassingen zijn probleemloos te verwijderen. Maar ga je te rigoreus te werk, dan raakt je systeem instabiel. Apps als BingWeather, BingSports of de Xbox-app zijn zorgeloos te dumpen. Wij leggen je als voorbeeld uit hoe je OneNote verwijdert.

Zoek de app op in de PowerShell-lijst en kopieer met Ctrl+C de naam achter PackageFullName (in dit geval

Microsoft.Office.OneNote_17.6027.10071.0_x64__8wekyb3d8bbwe). Scrol naar beneden en voer het commando **Remove-AppxPackage** gevolgd door de gekopieerde package-naam in en druk op Enter. Windows verwijdert nu de app en als je weer **Get-AppxPackage -AllUsers** gebruikt zie je dat OneNote is verdwenen. Dit trucje kan je op meer onnodige apps toepassen, maar niet iedere app is op deze manier te verwijderen.

```
Administrator: Windows PowerShell

PackageFamilyName : Microsoft.Windows.Photos_8wekyb3d8bbwe
PublisherId       : 8wekyb3d8bbwe
IsResourcePackage : False
IsBundle          : False
IsDevelopmentMode : False
Dependencies      : {Microsoft.VCLibs.140.00.14.0_x64__8wekyb3d8bbwe, Microsoft.NET.Native.Framework.1.0.1.0.22
                    929.0_x64__8wekyb3d8bbwe, Microsoft.NET.Native.Runtime.1.0.1.0.22929.0_x64__8wekyb3d8bbwe, Microsof
                    t.WindowsPhone.10.1508.17010.0_neutral_split_language-nl_8wekyb3d8bbwe}

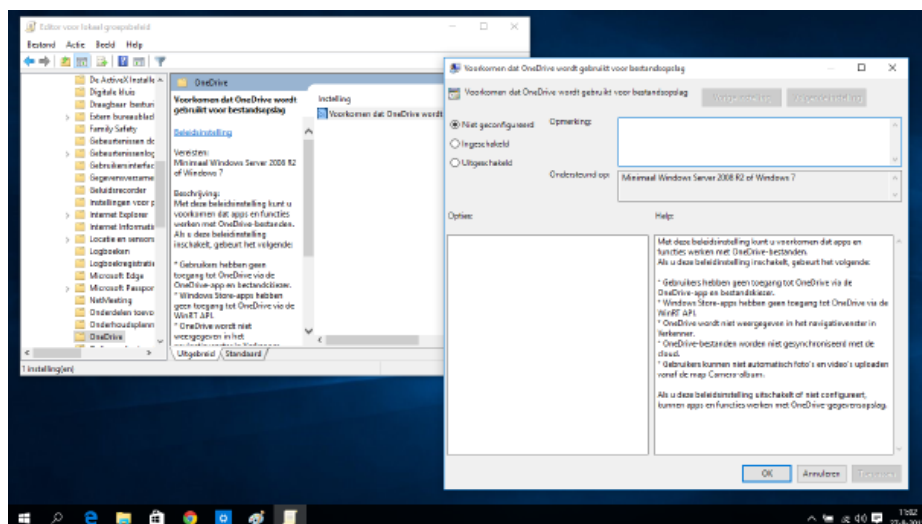
Name             : Microsoft.Windows.Photos
Publisher        : CN=Microsoft Corporation, O=Microsoft Corporation, L=Redmond, S=Washington, C=US
Architecture     : X64
ResourceId       :
Version          : 15.820.12440.0
PackageFullName  : Microsoft.Windows.Photos_15.820.12440.0_x64__8wekyb3d8bbwe
InstallLocation  : C:\Program Files\WindowsApps\Microsoft.Windows.Photos_15.820.12440.0_x64__8wekyb3d8bbwe
IsFramework      : False
PackageFamilyName : Microsoft.Windows.Photos_8wekyb3d8bbwe
PublisherId     : 8wekyb3d8bbwe
IsResourcePackage : False
IsBundle         : False
IsDevelopmentMode : False
Dependencies     : {Microsoft.VCLibs.140.00.14.0_x64__8wekyb3d8bbwe, Microsoft.NET.Native.Framework.1.0.1.0.22
                    929.0_x64__8wekyb3d8bbwe, Microsoft.NET.Native.Runtime.1.0.1.0.22929.0_x64__8wekyb3d8bbwe, Microsof
                    t.Windows.Photos_15.820.12440.0_neutral_split_language-nl_8wekyb3d8bbwe}

Name             : Microsoft.Office.OneNote
Publisher        : CN=Microsoft Corporation, O=Microsoft Corporation, L=Redmond, S=Washington, C=US
Architecture     : X64
ResourceId       :
Version          : 17.6027.10071.0
PackageFullName  : Microsoft.Office.OneNote_17.6027.10071.0_x64__8wekyb3d8bbwe
InstallLocation  : C:\Program Files\WindowsApps\Microsoft.Office.OneNote_17.6027.10071.0_x64__8wekyb3d8bbwe
IsFramework      : False
PackageFamilyName : Microsoft.Office.OneNote_8wekyb3d8bbwe
PublisherId     : 8wekyb3d8bbwe
IsResourcePackage : False
IsBundle         : False
IsDevelopmentMode : False
Dependencies     : {Microsoft.VCLibs.140.00.14.0_x64__8wekyb3d8bbwe, Microsoft.Office.OneNote_17.6027.10071.0_
                    neutral_n1-nl_8wekyb3d8bbwe}

PS C:\WINDOWS\system32> Remove-AppxPackage Microsoft.Office.OneNote_17.6027.10071.0_x64__8wekyb3d8bbwe_
```

34. OneDrive deactiveren

Microsofts OneDrive zit nauw verweven in Windows 10 en via PowerShell laat het zich niet verwijderen. Vervelend als je geen cloudopslag gebruikt of kiest voor een andere dienst. Maar ook hiervoor hebben we een truc. Druk op Windows-toets+R en typ in het venster dat verschijnt **GPedit.msc**, gevolgd door Enter. De **Editor voor lokaal groepsbeleid** opent. Kies **Computerconfiguratie / Beheersjablonen / Windows-onderdelen / OneDrive**. Dubbelklik op **Voorkomen dat OneDrive wordt gebruikt voor bestandsopslag** en een venster opent. Kies linksboven voor **Ingeschakeld** en druk op **OK**. Niet is hiermee de integratie uitgezet, ook verdwijnt het OneDrive-icoontje uit de verkenner. Door via dezelfde weg voor **Niet geconfigureerd** te kiezen zet je OneDrive weer aan.



35. Editor voor lokaal groepsbeleid

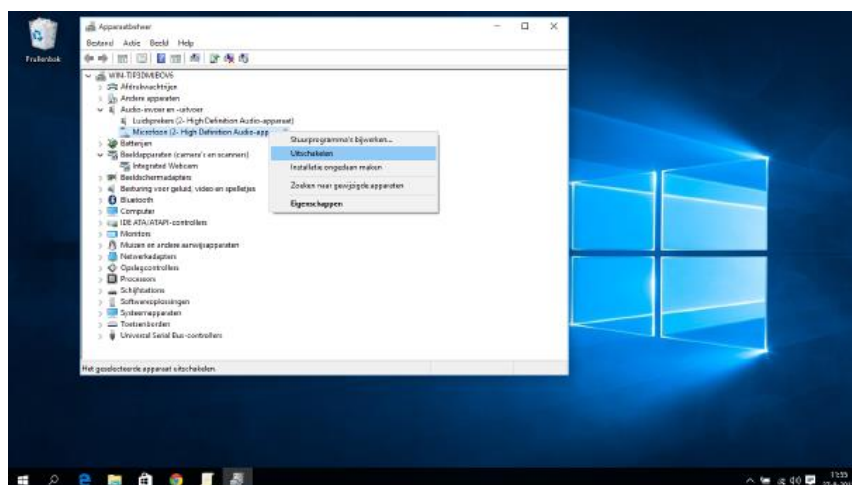
De Editor voor lokaal groepsbeleid die we in de vorige stap opgestart hebben, kan gebruikt worden om veel kleine Windows-onderdelen te tweaken. Zo kun je bij **Computerconfiguratie / Beheersjablonen / configuratiescherm / Persoonlijke instellingen** het vergrendelingsscherm uitzetten, of het vergrendelingsscherm cameratoegang ontzeggen. Bij **Computerconfiguratie / Beheersjablonen / Windows-onderdelen / Zoeken** vind je ook de mogelijkheid terug Cortana volledig uit te schakelen. In deze instellingen is wel enige voorzichtigheid geboden: weet wat je doet!

36. Niet werkende software

We hebben helaas veel mailtjes van lezers gekregen die na het updaten van Windows 10 hun software niet aan de praat kregen onder het nieuwe besturingssysteem. Daar valt helaas weinig aan te doen. De compatibiliteitsmodus kan echter hulp bieden. Ga naar het uitvoerbare bestand van de software (meestal een exe-bestand dat je via de verkennen bij Program Files vindt). Druk met de rechtermuisknop op het bestand, kies **Eigenschappen** en druk op het tabje **Compatibiliteit**. Zet een vinkje bij **Dit programma uitvoeren in compatibiliteitsmodus voor:** en kies in het uitklapmenu voor de Windows-versie waar de software wel onder werkte. Sluit af met toepassen en start het programma. Wellicht werkt het nu wél.

37. Camera en microfoon uitzetten

Windows en apps kunnen toegang vragen tot je microfoon en camera, zelfs zonder dat je het doorhebt. Word jij ongemakkelijk van dit idee, dan kun je de camera en microfoon wellicht compleet uitschakelen. Druk op **Start**, typ **apparaatbeheer** en druk op Enter. In het venster dat verschijnt wordt al je hardware in een lijst weergegeven. De microfoon vind je meestal onder **Audio-invoer en -uitvoer** en de webcam onder **Beeldapparaten (camera's en scanners)**. Druk met de rechtermuisknop op de camera/microfoon en kies **Uitschakelen**. Het systeem kan deze apparaten nu niet meer gebruiken. Mocht je ze weer willen inzetten voor bijvoorbeeld een Skype-gesprek, dan schakel je ze op dezelfde manier weer in.



38. Media Center vervanger: Kodi

Microsoft heeft met de komst van Windows 10 een punt gezet achter Windows Media Center. Maakte je hier gebruik van, dan hoef je niet te treuren. Met Kodi (dat voorheen XBMC heette) heb je namelijk een gratis uitgebreid alternatief voor het weergeven van foto's, video's en het afspelen van muziek. Je downloadt Kodi via www.kodi.tv, op deze site kun je ook terecht voor vele skins en plug-ins.



39. VLC installeren

Het afspelen van dvd's levert bij sommige Windows 10-gebruikers problemen op. Hier is (naast Kodi) ook een ander goed alternatief voor: [VLC media player](http://www.videolan.org), voor de meesten geen onbekende. De freeware bevat veel codecs en afspeelmogelijkheden en is daarom de beste optie voor het afspelen van video's (en dvd's). Voer na de installatie een dvd in, ga naar **Computer**, druk met de rechtermuisknop op het dvd-station en kies **Afspelen met VLC media player**. Voor het afspelen van audio is VLC echter niet ideaal.

40. Standaardprogramma's instellen

Heb je Kodi, VLC, een alternatieve browser of een audiospeler geïnstalleerd? Dan is het handig om ervoor te zorgen dat het programma ook het standaardprogramma wordt. Ga naar **Instellingen / Systeem / Standaard-apps** om je voorkeuren te bepalen. Per bestandstype instellen kan ook. Druk op de startknop en typ **standaardprogramma's** in. Bij **Standaardprogramma's instellen** kun je per programma ingeven welk type bestanden hieraan gekoppeld wordt.

