

# D-Link®

## Quick Installation Guide

Dit product kunt u configureren met elke recente webbrowser, bijvoorbeeld Internet Explorer 6 of Netscape Navigator 7.



**DI-524**  
AirPlus G 802.11g/2.4GHz  
draadloze router

### Voordat u begint

1. Als u deze router hebt gekocht om een snelle internetverbinding te delen met andere computers, moet u beschikken over een kabel- of DSL-modem met Ethernet-aansluiting en een werkende account van een internetprovider.
2. U kunt de DI-524 AirPlus G draadloze router het beste configureren vanaf de computer waarop het modem is aangesloten. De DI-524 fungeert als een DHCP-server en verzorgt de toewijzing van IP-adressen binnen het netwerk. In de bijlage aan het einde van deze beknopte installatiehandleiding of in de handleiding op de cd kunt u lezen hoe u netwerkadapters instelt voor het automatisch verkrijgen van een IP-adres.

### De inhoud van de verpakking controleren



**DI-524 AirPlus G draadloze router**




**Cd (met de handleiding en een  
garantieformulier)**



**Ethernet-kabel (CAT5 UTP/straight-through)**



**7.5V 1.5A  
gelijkstroomadapter**

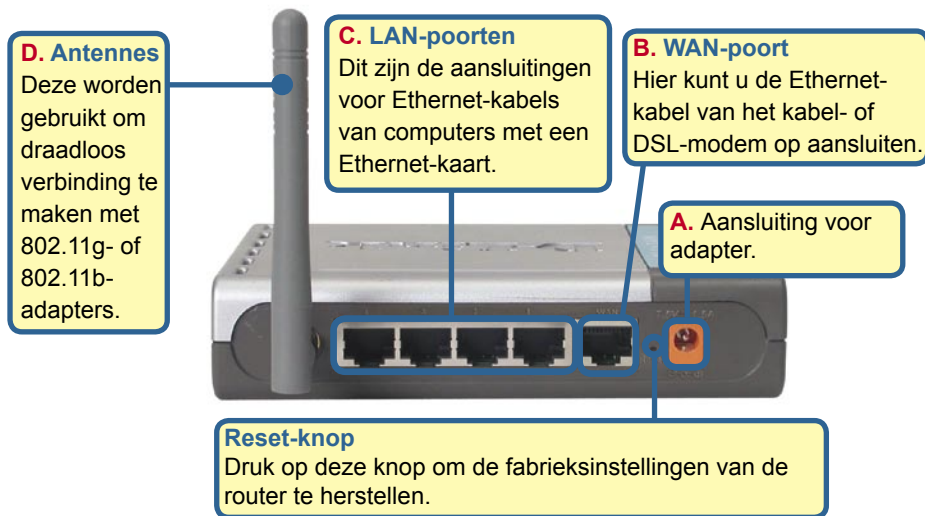
 Als u een voeding met een andere nominale spanning gebruikt, heeft dit beschadiging van het product tot gevolg en vervalt de garantie.

Als een van deze items ontbreekt, neemt u contact op met de leverancier.

# 1

## De DI-524 draadloze router aansluiten op het netwerk

- A.** Sluit eerst het ene uiteinde van de kabel van de voedingsadapter aan op de aansluiting op de achterzijde van de DI-524 en steek het andere uiteinde van het snoer in een wandcontactdoos of stekkerdoos. Het aan/uit-lampje (Power) gaat branden om aan te geven dat het apparaat goed werkt.
- B.**
  1. Zet het kabel- of DSL-modem uit. Sommige apparaten hebben geen aan/uit-knop, wat betekent dat u het netsnoer moet loskoppelen. Zet de DI-524 aan (terwijl het kabel- of DSL-modem is uitgeschakeld).
  2. Kabel-/DSL-modem (uit) – DI-524 (aan)  
Sluit een Ethernet-kabel aan op de Ethernet-poort op het kabel-/DSL-modem. Als de Ethernet-kabel goed is aangesloten, schakelt u de stroomtoevoer van het kabel-/DSL-modem in door het apparaat aan te zetten of de voedingsadapter aan te sluiten.
  3. Kabel-/DSL-modem (aan) – DI-524 (aan)  
Steek het andere uiteinde van de Ethernet-kabel in de WAN-poort op de achterzijde van de DI-524. Het WAN-lampje gaat branden om aan te geven dat de aansluiting functioneert. Als het WAN-lampje niet gaat branden, ga dan terug naar stap B1 en herhaal de instructies.
- C.** Steek een Ethernet-kabel in LAN-poort 1 op de achterzijde van de DI-524 en sluit het andere uiteinde aan op een vrije Ethernet-poort van de computer die u gebruikt voor het configureren van de DI-524. Het lampje voor LAN-poort 1 gaat branden om aan te geven dat de aansluiting functioneert. (Opmerking: De LAN-poorten op de DI-524 zijn van het type Auto-MDI/MDIX. Dit betekent dat u een Ethernet-kabel van het type straight-through (recht) of crossover (gekruist) kunt gebruiken voor de LAN-poorten.)
- D.** Computers met een draadloze 802.11b-adapter kunnen verbinding maken met de DI-524. De DWL-G630 AirPlus G draadloze Cardbus-adapter en de DWL-G510 AirPlus G draadloze PCI-adapter kunnen zonder aanpassingen met de standaardinstellingen worden verbonden met de router.



2

## De computer opnieuw opstarten

3

## Extra computers aansluiten op de DI-524

Met behulp van extra Ethernet-kabels (CAT5 UTP) kunt u andere computers met een Ethernet-poort aansluiten op de overige Ethernet LAN-poorten aan de achterzijde van de DI-524.

### Statuslampje

– een knipperend lampje betekent dat de DI-524 goed functioneert.

### Aan/uit-lampje (Power)

– dit lampje brandt continu als er stroom wordt ontvangen.

**WLAN-lampje** – het lampje brandt om aan te geven dat het draadloze segment functioneel is. Dit lampje knippert tijdens de draadloze transmissie van gegevens.

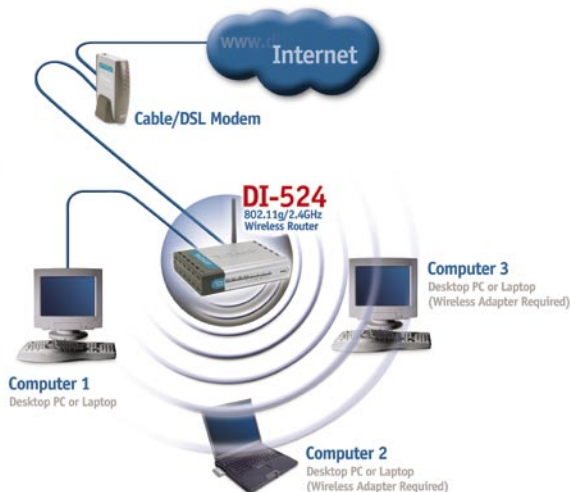
### Lampjes voor een lokaal netwerk (LOCAL NETWORK)

– een brandend lampje voor een poort geeft aan dat er verbinding is met een computer met een Ethernet-aansluiting (poorten 1-4). De lampjes knipperen om gegevenstransmissie via de poort aan te geven.

**WAN-lampje** – een brandend lampje geeft aan dat er een verbinding tot stand is gebracht op de WAN-poort. Dit lampje knippert tijdens de transmissie van gegevens.



Wanneer u de stappen in deze beknopte installatiehandleiding hebt uitgevoerd, moet het netwerk er ongeveer zo uitzien:



# 4

## De installatiewizard uitvoeren

Open uw webbrowser en typ **http://192.168.0.1** in het URL-vak. Druk vervolgens op **Enter** of **Return**.



Er verschijnt een aanmeldingsscherm.

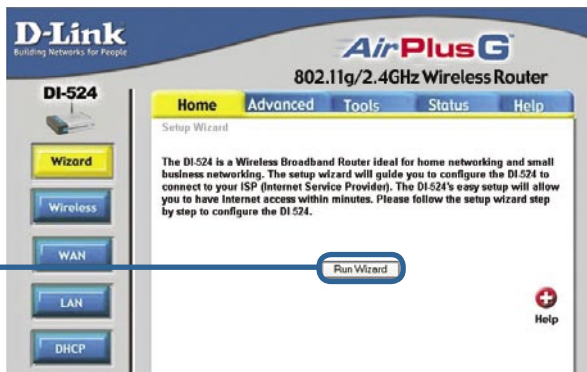
Typ **admin** als gebruikersnaam en laat het wachtwoordveld leeg.



Klik op **OK**

Als u bent aangemeld, verschijnt het beginscherm (**Home**).

Klik op **Run Wizard** (Wizard uitvoeren)

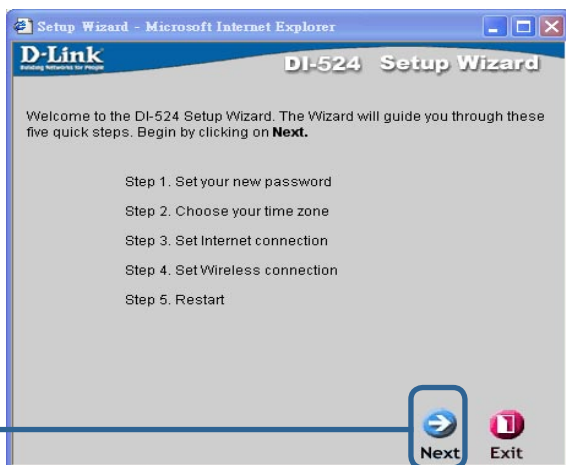


# 4

## De installatiewizard uitvoeren (vervolg)

De volgende schermen worden weergegeven.

Klik op **Next (Volgende)**



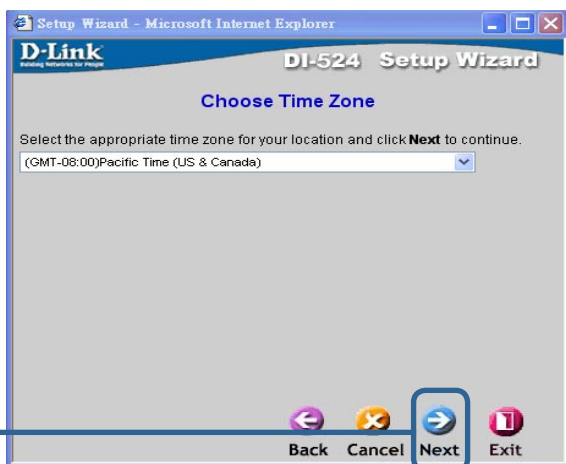
**Stel het nieuwe wachtwoord in.** U hebt de mogelijkheid een wachtwoord in te stellen.

Klik op **Next (Volgende)**



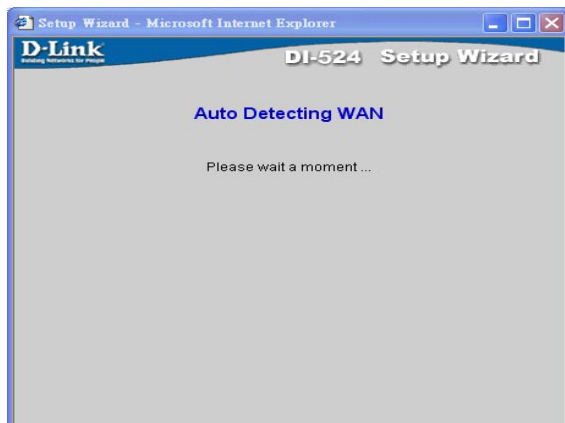
**Kies uw tijdzone** in de vervolgleuzelijst.

Klik op **Next (Volgende)**



## De installatiewizard uitvoeren (vervolg)

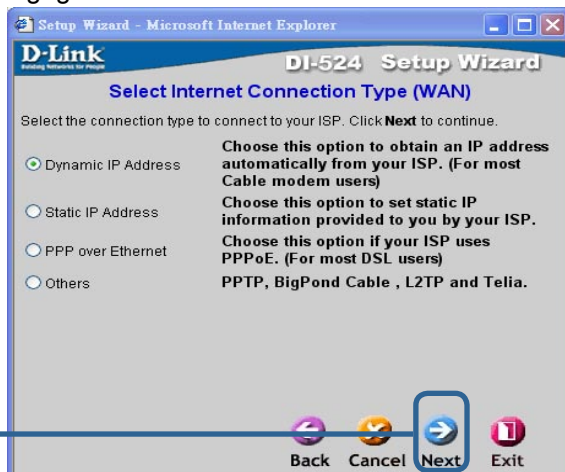
De wizard probeert nu automatisch het type internetverbinding vast te stellen. Als u een dynamische of PPPoE-verbinding gebruikt, wordt de bijbehorende pagina weergegeven.



Anders wordt het volgende scherm weergegeven:

### Selecteer uw internetverbinding.

U wordt gevraagd het type internetverbinding voor de router te selecteren.



**⚠** Neem contact op met uw internet-provider als u niet zeker weet welke instelling u moet kiezen.

**Klik op Next (Volgende)**

Als u **Dynamic IP Address (Dynamisch IP-adres)** hebt geselecteerd, wordt dit scherm weergegeven: (voornamelijk gebruikt voor internet via de kabel)



**Klik op de knop Clone MAC Address (MAC-adres kopiëren)** om het MAC-adres van de netwerkadapter in uw computer automatisch te kopiëren. U kunt het MAC-adres ook zelf invoeren.

**⚠** Deze stap moet u uitvoeren op de computer die is geregistreerd in het netwerk van de internetprovider.

**Klik op Next (Volgende)**

Ga verder met **Draadloos netwerk installeren**.

# 4

## De installatiewizard uitvoeren (vervolg)

Als de internetprovider met statische IP-adressen werkt, en deze optie is ingeschakeld, ziet u het volgende scherm:

Voer de IP-adresgegevens in die u hebt ontvangen van de internetprovider. U moet alle verplichte velden invullen.

Klik op **Next (Volgende)**

Ga verder met **Draadloos netwerk installeren**.

Als de internetprovider **PPPoE** (Point-to-Point Protocol over Ethernet) gebruikt, en deze optie is ingeschakeld, ziet u het volgende scherm: (voornamelijk gebruikt voor internet via DSL)

Voer de gebruikersnaam en het wachtwoord in die u van de provider hebt ontvangen.

Het is belangrijk dat bestaande PPPoE-clientsoftware op computers eerst wordt verwijderd.

Klik op **Next (Volgende)**

Ga verder met **Draadloos netwerk installeren**.



# 4

## De installatiewizard uitvoeren (vervolg)

### Draadloos netwerk installeren

Dit zijn de standaardinstellingen voor draadloze communicatie met een 802.11g-netwerk:

SSID = **default**

(standaardwaarde)

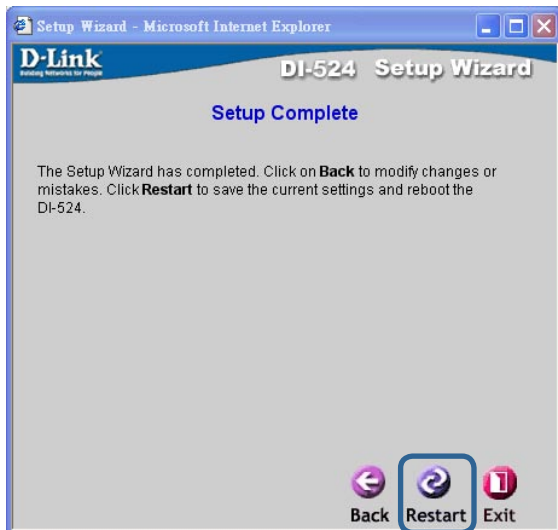
Channel (Kanaal) = **6**

U kunt deze instellingen aanpassen voor een bestaand draadloos netwerk.

Als u encryptie wilt gebruiken voor het 802.11g-netwerk, kunt u dit op twee verschillende niveaus inschakelen op de DI-524: 64-bits en 128-bits. **Encryptie is standaard uitgeschakeld**. U kunt de encryptie-instellingen aanpassen voor een veiligere draadloze communicatie.

Klik op **Next (Volgende)**





Klik op **Restart**  
(Opnieuw opstarten)



Klik op **Continue**  
(vervolg)

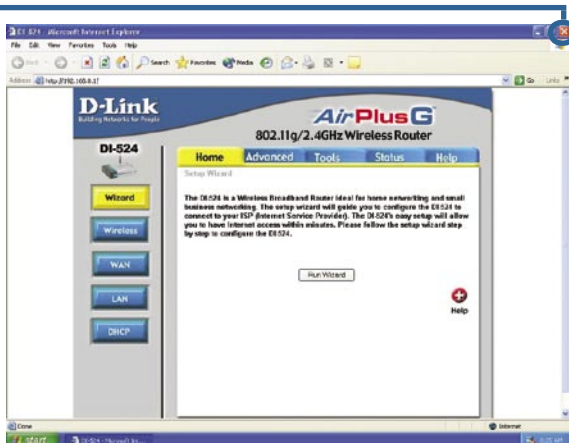
## De internetverbinding testen

Het tabblad **Home** wordt opnieuw weergegeven.

Klik op **Exit** (Afsluiten)

Start de webbrowser (zoals Internet Explorer of Netscape Navigator) opnieuw en maak verbinding met uw favoriete website om de internetverbinding te testen.

Informatie over aanvullende instellingen en algemene informatie kunt u vinden op de tabbladen Advanced (Geavanceerd), Tools (Hulpmiddelen) of Status in de webinterface of in de handleiding op de cd.



# BIJLAGE

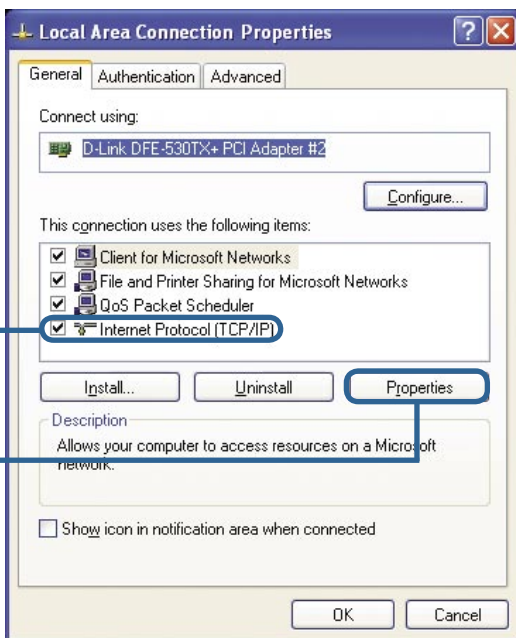
Als u verbinding wilt krijgen met het netwerk, moet de netwerkadapter in uw computer op de juiste manier zijn geconfigureerd. Hier wordt uitgelegd hoe u de netwerkadapter moet configureren voor het automatisch verkrijgen van een IP-adres van de DI-524 breedband-router.

**Microsoft Windows XP:** Ga naar Start > klik op **Configuratiescherm** > klik op **Netwerkverbindingen** > klik met de rechtermuisknop op de naam van de verbinding voor de router (D-Link DFE-530TX+) > kies Eigenschappen.

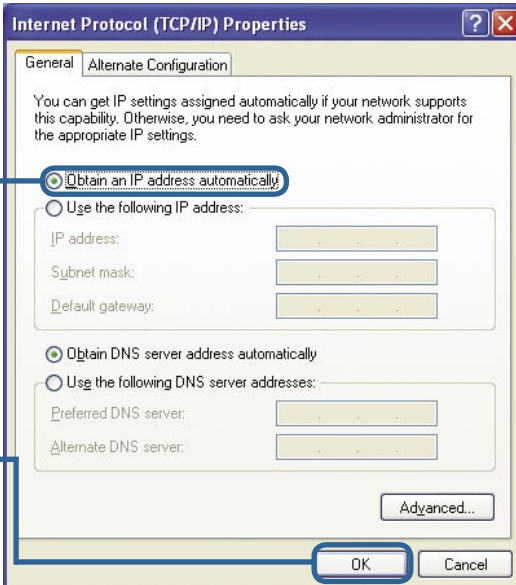


Klik op **Internet-protocol (TCP/IP)**

Klik op **Eigenschappen**



Selecteer **Automatisch een IP-adres laten toewijzen**



Klik op **OK**

**Start de computer opnieuw op** (indien nodig)

## Apple Macintosh OS X:

Open het **Apple-menu** en klik op **Systeemvoorkeuren**

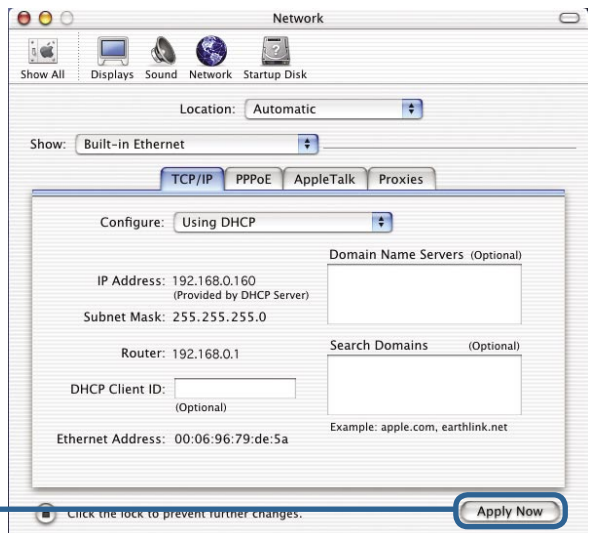
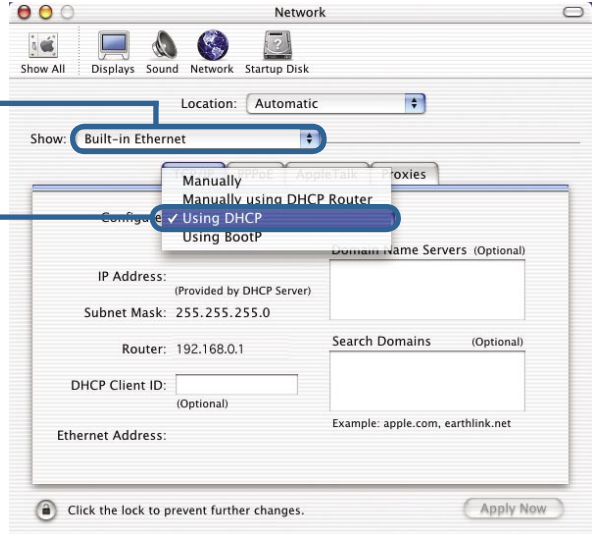
Klik op **Network**

Selecteer **Ingebouwd Ethernet** in het menu **Toon**

Selecteer **Via DHCP** in het menu **Configureer**

Klik op **Pas nu toe**

De gegevens van het IP-adres, het subnetmasker, het IP-adres van de router en het adres van de Ethernet-adapter worden ingevuld.



# Technical Support

You can find software updates and user documentation on the D-Link website.

D-Link provides free technical support for customers within Benelux for the duration of the warranty period on this product.

Benelux customers can contact D-Link technical support through our website, or by phone.

## Tech Support for customers within the Netherlands:

***D-Link Technical Support over the Telephone:***

0900 501 2007

Monday to Friday 8:00 am to 10:00 pm

***D-Link Technical Support over the Internet:***

[www.dlink.nl](http://www.dlink.nl)

## Tech Support for customers within Belgium:

***D-Link Technical Support over the Telephone:***

+32(0)2 717 3248

Monday to Friday 8:00 am to 10:00 pm

***D-Link Technical Support over the Internet:***

[www.dlink.be](http://www.dlink.be)

## Tech Support for customers within Luxembourg:

***D-Link UK & Ireland Technical Support over the Telephone:***

+352 342 080 82 13

Monday to Friday 8:00 am to 10:00 pm

***D-Link Technical Support over the Internet:***

[www.dlink.be](http://www.dlink.be)

